



Kommunschefens förslag till verksamhetsplan 2014 VP 14

Innehållsförteckning

Kommunchefens förslag till verksamhetsplan 2014 (VP 14)	4
Inledning	4
Den politiska viljeinriktningen	4
Tillväxt	5
Täbys styrmodell	7
Strategiska utvecklingsområden	7
Ekonomiska förutsättningar inför 2014-16	8
Omvärldsperspektivet	8
Långsiktig finansiell analys 2013-2022	9
Förslag till ny kostnadsutjämnning och sänkt inkomstutjämningsavgift	11
Täbys ekonomi	11
Resultatbudget 2014 och plan 2015-2016	13
<i>Nämndernas driftredovisning</i>	14
Finansiering och likviditet	15
Investeringar	18
Förutsättningar för bostadsproduktion 2013-2023	18
Täbys befolkning – aktuell situation och prognos	18
Kommunkoncernen – De kommunala bolagen	20
Kommunstyrelsen	23
Nämndens ansvar och uppgifter	23
Utvecklingsområden	23
Inriktnings- och effektmål	28
Uppdrag	30
Budget	30
Stadsbyggnadsnämnden	32
Nämndens ansvar och uppgifter	32
Utvecklingsområden	32
Inriktnings- och effektmål	33
Uppdrag	36
Budget	36
Lantmäterinämnden	39
Nämndens ansvar och uppgifter	39
Budget	39
Södra Roslagens miljö- och hälsoskyddsnämnd	40
Nämndens ansvar och uppgifter	40
Utvecklingsområden	40
Inriktnings- och effektmål	40

Budget.....	42
Taxor och avgifter	43
Kultur- och fritidsnämnden	44
Nämndens ansvar och uppgifter	44
Utvecklingsområden	44
Inriktnings- och effektmål.....	46
Uppdrag	47
Budget.....	48
Socialnämnden	51
Nämndens ansvar och uppgifter	51
Utvecklingsområden	51
Inriktnings- och effektmål.....	54
Uppdrag	55
Övriga verksamhetsförändringar	56
Budget.....	57
Barn- och grundskolenämnden	62
Nämndens ansvar och uppgifter	62
Utvecklingsområden	62
Inriktnings- och effektmål.....	65
Uppdrag	67
Budget.....	68
Gymnasie- och vuxenutbildningsnämnden.....	71
Nämndens ansvar och uppgifter	71
Utvecklingsområden	71
Inriktnings- och effektmål.....	74
Uppdrag	75
Budget.....	76
Investeringsplan 2014-18.....	78

Kommunchefens förslag till verksamhetsplan 2014 (VP 14)

Inledning

Kommunchefens förslag till verksamhetsplan 2014 (VP 14) har utarbetats med utgångspunkt från de förutsättningarna som angivits i planeringsunderlaget PLU 2014 (KS beslut 2013-01-28). Förslaget innehåller effektmål, uppdrag och budget för 2014 med plan för 2015-16 samt investeringsplan för åren 2014-18.

Den politiska viljeinriktningen

Kommunen ska ha en god livsmiljö för alla invånare. En hållbar tillväxt och en växande befolkning är prioriterat samtidigt som halva Täby ska bevaras grönt.

God hushållning och ordning och reda i ekonomin ska vara kännetecknen för Täby. Högsta möjliga kvalitet i gemensamt finansierade verksamheter ska kombineras med lägsta möjliga kostnader. Inriktningen är att skatten ska vara oförändrad. En skattesänkning kan övervägas om kvalitetskraven för verksamheterna är uppfyllda.

Ett ambitiöst tillväxtarbete pågår där nya bostadsområden planeras i Västra Roslags Näsby, Galoppområdet och Arninge. Kommunens tillväxtarbete innebär att tunga investeringar kommer att genomföras de kommande åren. Därtill kommer stora investeringar i infrastruktur, skolor, förskolor, vård- och omsorgsboenden samt andra kommunala fastigheter. Tillväxtarbetet innebär på sikt att utrymme skapas för att klara framtidens utmaningar inom exempelvis äldreomsorgen genom ökade skatteintäkter. Men investeringarna kommer direkt och intäkterna släpar efter några år. En befolkningstillväxt över genomsnittet i Sverige innebär att nettokostnaderna för skatteutjämningsystemet lindras i viss grad.

För nordostsektorns utveckling är den planerade dubbelspårsutbyggnaden av Roslagsbanan, nya vagnar och depå oerhört viktig. Under de närmaste 20 åren kommer Roslagbanan att ha en central betydelse som pulsåder för kommunens spårbundna kollektivtrafik. Det är särskilt viktigt att planerna nu realiseras med högsta möjliga hastighet. Roslagsbanans utveckling, inklusive en förlängning till Arlanda, är ett prioriterat projekt.

Den pågående utredningen till vilken de sex nordostkommunerna har förskottat medel *Åtgärdsvals- och idéstudie av regional och kapacitetsstark kollektivtrafik till Nordostsektorn* ska vara klar att sändas ut på remiss under november-december 2013. Studien, som har en utredningsmässig tyngdpunkt på spårburen kollektivtrafik, ska ge underlag för beslut om fortsatt utredningsarbete för långsiktig regional och kapacitetsstark kollektivtrafik till Nordostsektorn. Trafiknämnden i Stockholms läns landsting förväntas därefter att under maj 2014 fatta beslut om vilket eller vilka alternativ som ska vidareutredas under 2014-2015. Studien utgör

ett första steg i planprocessen och är ett viktigt strategiskt underlag för den kommande kollektivtrafikutbyggnaden till Stockholm nordost, där de sex kommunerna och inte minst den regionala stadskärnan Täby Centrum-Arninge, med sitt Resecentrum Arninge, behöver en kraftigt utbyggd, spårburen kollektivtrafik.

I Täby prioriteras miljöfrågorna, vilket framgår av Miljöplanen som antogs av kommunfullmäktige i juni 2010. En klimat- och energiplan har utarbetats och antas av kommunfullmäktige i maj 2013.

Kommunen ska ha ett gott utbud av framtidsinriktade vård- och omsorgsboenden, planerade utifrån de senaste vetenskapliga rönen gällande äldre och deras behov i såväl kommunal som privat regi. Det är viktigt att det finns äldreboendestäder med blandade upplåtelseformer. Kvaliteten ska vara hög både då det gäller boendemiljö och aktiviteter. Målet är att de äldre ska kunna bo kvar i sina hem så länge som möjligt och välja boende utifrån LOV

Täbys barn och elever ska få bästa tänkbara start i livet. Forskningen visar att läraren är avgörande för elevernas resultat och därför är det oerhört viktigt att förskolan och skolan har skickliga lärare som kan skapa bra lärandemiljöer för alla barn och elever. Skickliga lärare och pedagoger ska premieras och intentionerna är att det ska ske genom såväl ökad lönespridning inom ramen för löneavtalet som genom inrättande av statligt finansierade karriärtjänster.

Täbyborna efterfrågar ett rikt och meningsfullt utbud och särskilt barn och ungdomar är prioriterade. Förutsättningarna för kultur, idrott och fritid i Täby har därför steg för steg förbättrats.

Tillväxt

Tillväxt är nödvändig för en bra balans i befolkningssammansättningen. Med inflyttning av personer i yrkesverksam ålder ökar också skatteintäkterna, vilket förbättrar förutsättningarna för en fortsatt god kvalitet i och omfattning av välfärdstjänsterna. Satsningar på infrastruktur är en viktig förutsättning för tillväxtarbetet. Det handlar här om att göra Täby än mer attraktivt för såväl boende som näringsliv.

Varför tillväxt?

Kommunen tar ansvar för tillväxten i Stockholmsregionen

Genom etableringen av den regionala kärnan Täby centrum-Arninge ges förutsättningar att möta de utmaningar som en snabbväxande region medför.

Kommunen värnar om den kommunala ekonomin och välfärden

Nuvarande storlek på Täbys befolkning räcker inte för att långsiktigt finansiera välfärden. Kommunen behöver därför få fler skattebetalare till kommunen.

Kommunen behöver bättre kommunikationer

Investeringar i kollektivtrafik och infrastruktur kräver ett ökat resandeunderlag.

Kommunen ska fortsatt vara en attraktiv kommun för boende och näringsliv

För att få till stånd en hållbar tillväxt utan att nya områden tas i anspråk för bebyggelse, krävs att kommunen bygger tätt och koncentrerat. Det nya Täby ska formas stadsmässigt, mänskligt och hållbart.

Kommunen ska vara med och bygga en hållbar region.

Bebyggelse och verksamheter kan genom koncentration bidra till ett minskat bilberoende och mer effektiv hushållning med regionens naturresurser.

Hur ska Täby växa?

Med möjlighet till ett rikt stadsliv

Det ska byggas tätt och koncentrerat i de centrala delarna. Genom att många bor och verkar i Täby ges förutsättningar för ett rikt stadsliv. En blandning av bostäder, affärer, matställen, kultur, sportaktiviteter och mycket annat gör det attraktivt att bo och verka i Täby.

Med koncentration till fyra utvecklingsområden och halva Täby grönt

Utbyggnaden av Täby ska ske i lägen med god kollektivtrafik och på ytor som redan tagits i anspråk, så att halva Täby kan bevaras grönt.

Med attraktiva bostäder

För att uppnå en blandad befolkningsstruktur i Täby bör den nya bebyggelsen utformas så att även unga, i åldersgruppen 20-35 år, väljer att bo i kommunen. Likaså behövs attraktiva bostäder för äldre som vill lämna ett villaboende men stanna kvar i kommunen. Det planeras också studentbostäder i Roslags-Näsby och hyreslägenheter på bl.a. galoppfältet.

Med nyskapande och hållbar arkitektur

De nya flerbostadshusen ska kännetecknas av nyskapande och hållbar arkitektur. Det offentliga rummet är utformat med vackra miljöer som gator, torg, parker och gröna stråk som bidrar till helheten.

Med förbättrad kollektivtrafik

För att hantera tillväxten och regionens miljömål krävs en utbyggd kollektivtrafik. Andelen spårburen trafik i sektorn behöver öka. I arbetet för en samlad trafiklösning för Stockholmsregionen finns förslag på att hela Roslagsbanan ska få dubbelspår under perioden 2010-19. Ett nytt resecenter ska etableras i Arninge.

Ett ökat företagande

Täby ska vara det främsta alternativet för boende och etablering av företag i regionen.

- Antalet arbetstillfällen ska öka med 20 000 från år 2010 fram till år 2040 under förutsättning att Täby får ny kapacitetsstark spårbunden kollektivtrafik.
- Täby ska vara en näringslivsvänlig kommun med expansiva företag där kommunen skapar förutsättningar för fler arbetstillfällen. Nya företag är välkomna till kommunen samtidigt som befintliga ges möjligheter att växa.
- Täby ska vara en entreprenörskommun med högt nyföretagande.
- Företagen ska vara nöjda med kommunens myndighetsutövning som ska ha den högsta servicenivån, liksom en rättssäker och effektiv handläggning.
- Kommunens näringslivsarbete ska ske i dialog med det lokala näringslivet.

Täbys styrmodell

Täbys styrmodell innebär att kommunfullmäktige utifrån de strategiska utgångspunkterna fastställer de kommungemensamma inriktningsmålen och effektmålen för kommunstyrelsen och nämnderna i verksamhetsplanen. Förslag på effektmål ska tas fram på nämndnivå i samband med att verksamhetsplanen utarbetas.

Täby kommun arbetar utifrån följande strategiska utgångspunkter.

- Hållbar tillväxt
- Medborgarfokus
- God ekonomisk hushållning

Kommungemensamma inriktningsmål

- Det är attraktivt att leva och verka i Täby
- Täby är en hållbar kommun
- Täby har hög kvalitet i sina verksamheter
- Det är tryggt att leva och verka i Täby
- Invånarna i Täby uppnår god hälsa
- Täby har hög produktivitet och effektivitet i sina verksamheter

Effektmålen är konkreta resultat som ska uppnås för att nå de kommungemensamma inriktningsmålen.

Strategiska utvecklingsområden

I planeringsunderlaget för 2014 redovisas strategiska utvecklingsområden för kommunen som varje nämnd har att beakta och verka för inom sina respektive ansvarsområden.

- Vision Stockholms Nordost 2014
- Utveckling av Täby C – Arningen till en regional stadskärna
- Västra Roslags Näsby, Täby Centrum, Galoppområdet och Arninge

- Styrning och ledning av det kommunövergripande kvalitetsarbetet
- Strategi för kommunikation och medborgardialog
- Strategi för kompetensförsörjning – attraktiv arbetsgivare
- Anpassning och utveckling av den kommunala organisationen

Ekonomiska förutsättningar inför 2014-16

Omvärldsperspektivet

Regeringens bild av det ekonomiska läget - Vårpropositionen 2013

Den 15 april presenterade regeringen 2013 års vårproposition (2012/13:100). Regeringen bedömer att finanspolitiska åtstramningar och svagt förtroende bland hushåll och företag bidrar till negativ tillväxt i euroområdet 2013 och en svag utveckling i USA. Svensk ekonomi påverkas tydligt av den svaga utvecklingen i omvärlden, tillväxten var låg 2012 och arbetslösheten steg. Det internationella konjunkturläget förväntas vara svagt även 2013 och 2014. Tillväxten i svensk ekonomi fortsätter därför att vara låg och arbetslösheten stiger ytterligare. Först 2015 väntas en internationell konjunkturåterhämtning.

I samband med årets vårproposition föreslår regeringen ytterligare åtgärder inom utbildning, praktik, infrastruktur och regional utveckling för att motverka den höga arbetslösheten.

Utveckling av skatteunderlaget

Kommunen använder sig av Sveriges Kommuner och Landstings (SKL) prognoser när det gäller att bedöma utvecklingen av skatteunderlaget och förändringar i utjämning och statsbidrag. SKL gör en sammanvägning av olika bedömares och regeringens uppfattning om den samhällsekonomiska utvecklingen samt kommer därefter fram till en prognos över utvecklingen för kommunsektorn. SKL förutser en lägre ackumulerad skatteunderlagstillväxt fram till år 2016 än regeringen men skillnaden är liten.

Olika skatteunderlagsprognoser, procentuell förändring

	2012	2013	2014	2015	2016	2012-16
SKL, april 2013	4,1	3,4	3,2	4,0	4,7	21,0
Vårpropositionen, 2013	3,7	4,0	2,8	4,3	5,1	21,5
SKL, februari 2013	4,1	3,3	3,3	4,1	4,7	21,2
SKL, december 2012	3,9	3,1	3,2	4,3	4,8	21,0
SKL, oktober 2012	3,9	3,2	3,7	4,4	4,6	23,7

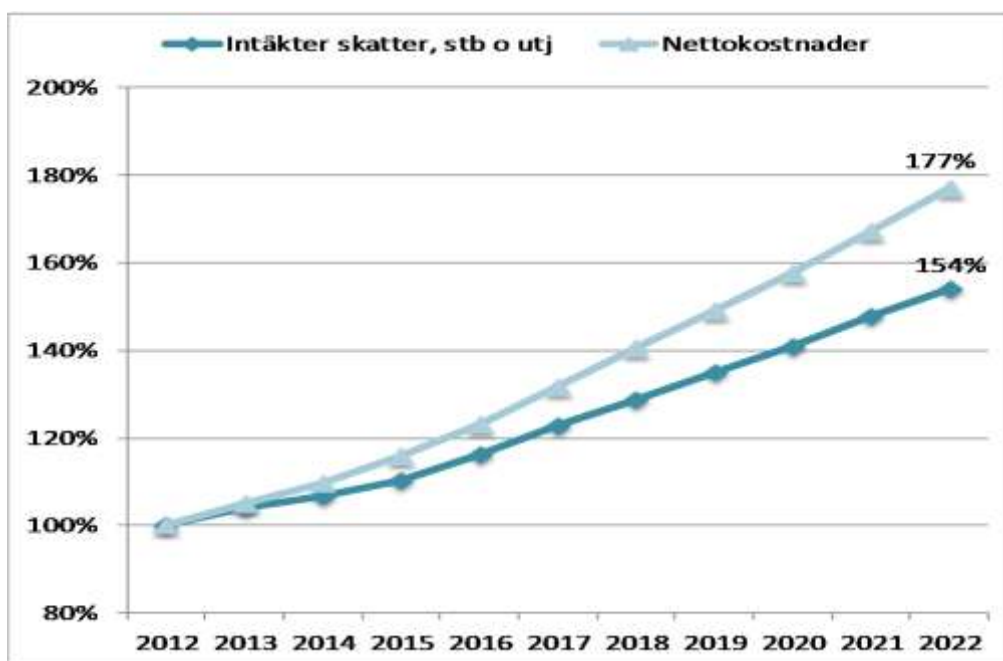
Långsiktig finansiell analys 2013-2022

I planeringsunderlaget fick kommunledningskontoret i uppdrag att ta fram en finansiell strategi med riskanalys för kommande 10 års period. Arbetet skulle även omfatta en översyn av de finansiella målen.

Den långsiktiga finansiella analysen¹ är framtagen med utgångspunkt från kommunens befolkningsprognos och planerat bostadbyggnad. Det så kallade demografiska trycket har räknats fram för både på drift- och investeringsekonomin. Kostnader har räknats om i löpande priser med hjälp av Sveriges Kommuner och Landstings (SKL) bedömning av lön- och prisutvecklingen. Kostnaderna har kompletterats med uppgifter avseende pensionskostnader, avskrivningar och finansiella poster, som ställts mot en beräkning av kommunens framtida intäkter från skatter, statsbidrag och utjämning.

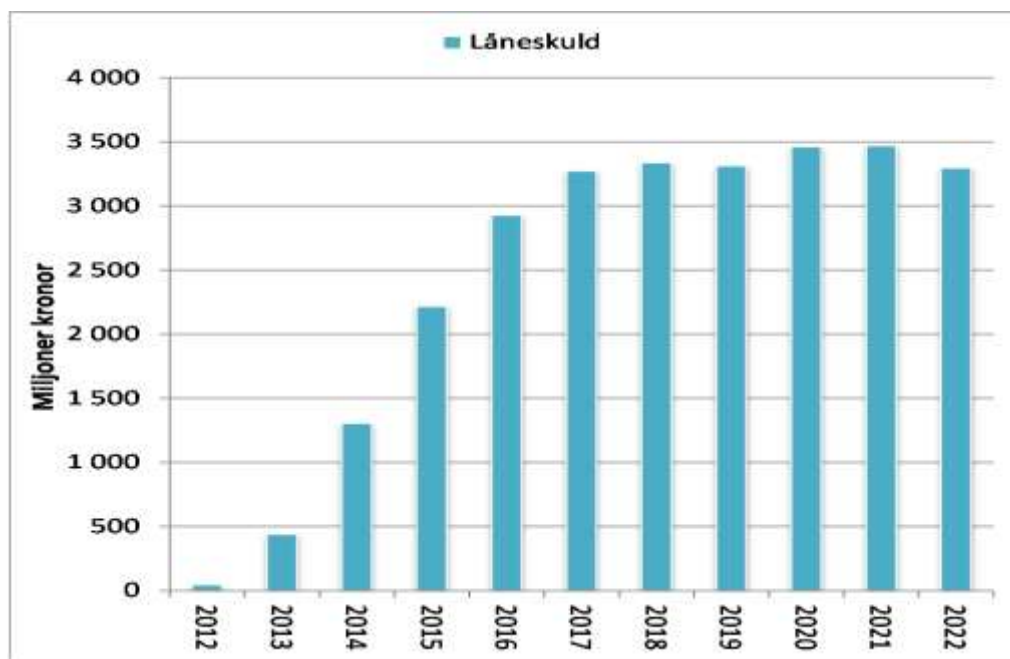
Analysen visar att det krävs en årlig effektivisering på ca 1,4 %, för att kommunen ska klara ett resultatmål på 1 procent. Detta beror på att nettokostnaderna beräknas öka med 77 procent inklusive ökade kostnader för avskrivningar samtidigt som intäkterna ökar med 54 procent. Det är det demografiska trycket främst inom grundskolan och äldreomsorgen som ökar mest.

¹ Den finansiella analysen 2013-22 är framtagen och utarbetad av pwc (PricewaterhouseCoopers AB). Samtliga underlag och diagram är hämtad från rapporten per maj 2013.

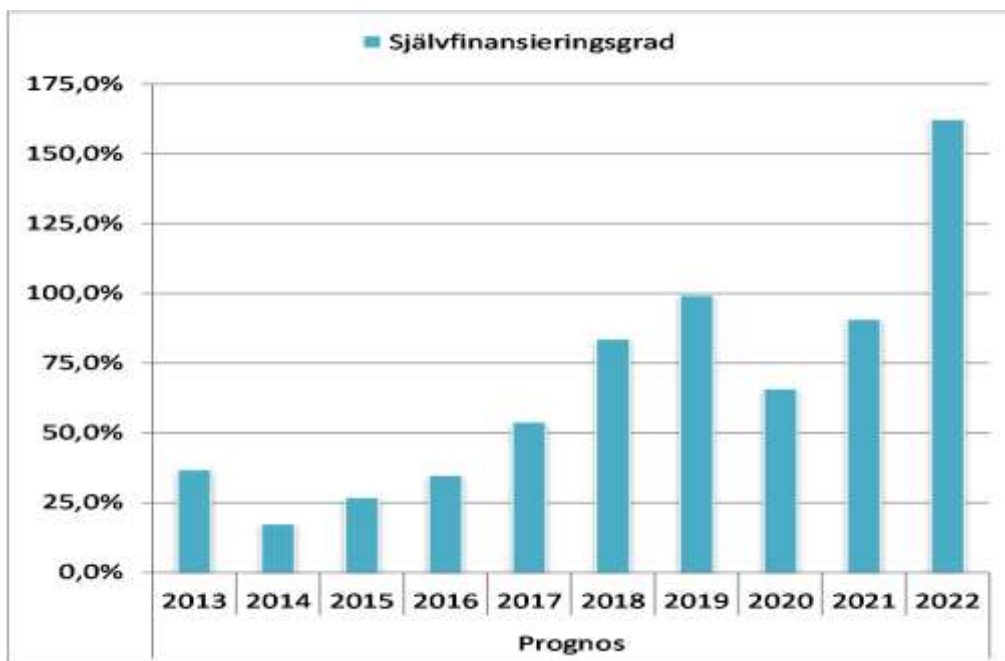


Källa: pwc rapport maj 2013

Planerade investeringar fram till 2022 uppgår till ca 7 000 miljoner kronor. Givet ett årligt resultat på 1 procent uppstår ett finansieringsbehov motsvarande 3 500 miljoner kronor. Om kommunen väljer att lösa finansieringsbehovet genom en ökad upplåning, ökar kommunen låneskuld till knappt 3 500 miljoner kronor. Med samma förutsättning är det möjligt att amortera av lånen med 173 miljoner fram till 2022. Lån på 3 500 miljoner genererar vid 3 procent ränta en årlig räntekostnad på 105 miljoner kronor.



Källa: pwc rapport maj 2013



Källa: pwc rapport maj 2013

Slutsats

Den långsiktiga finansiella analysen visar om kommunen ska klara av ett resultatmål på 1 procent att det, även fortsättningsvis krävs en mycket god kontroll över kostnadsutvecklingen, samt att effektiviseringar och produktivitetssökningar sker med motsvarande 1,4 procent per år.

Analysen visar vidare att kommunens låneskuld kan komma att öka till ca 3500 miljoner kronor. Ett sätt att minska behovet av nyupplåning är att höja resultatmålet och att öka självfinansieringsgraden av investeringarna. Men då krävs det också en årlig effektivisering på mer än 1,4 procent.

Förslag till ny kostnadsutjämning och sänkt inkomstutjämningsavgift

Riksdagen förväntas fatta beslut om ett nytt utjämningsystem under hösten.

Först därefter kommer det slutgiltiga utfallet att kunna beräknas.

Täby kommun beräknas få betala ca 17 mnkr mer i avgift till det statliga utjämningsystemet år 2014 och ca 33 mnkr mer år 2015 då det också får full effekt för kommunen. Förslaget har beaktats i bedömningen av kommunens ekonomiska resultat för perioden 2014-16.

Täbys ekonomi

För Täbys del har den ekonomiska hushållningen varit god. 2012 års överskott på ca 118 miljoner kronor innebar att kommunen nådde de finansiella målen med

god marginal. Även för år 2013 är prognosen enligt uppföljningen per mars att de finansiella målen kommer att nås.

Avstämning av kommunens ekonomi (maj 2013) visar att kommunen bedöms kunna uppnå de finansiella målen år 2014. För de kommande åren 2015-16 är prognosen något mindre god och kommunens ekonomi bedöms balansera runt +/- 0. En fortsatt god ekonomisk hushållning kommer att innebära behov av effektiviseringar och produktivitetssökningar, samtidigt som fortsatt god kvalitet ska uppnås i verksamheterna. Det innebär att nya samverkansformer måste prövas, processerna bli effektivare, att verksamheterna utvecklas med hjälp av IT, att riktade besparingar kan komma att behöva genomföras samt att verksamheter kan komma att omprövas.

Målsättningen är att kommunen ska uppnå de finansiella målen, vilket innebär dels att resultatet minst ska uppgå till 1 % av skatteintäkterna, dels att verksamhetens nettokostnader ska täckas av nettoskatteintäkterna.

Prognos VP 14, 1 % av skatteintäkterna

År	2014	2015	2016
1 % av nettoskatteintäkterna, mnkr	30	31	32
Prognos resultat enl. VP 14 mnkr	37	-8	-2

Prognos VP 14 nettokostnadernas andel av skatteintäkterna

År	2014	2015	2016
Nettokostnadernas andel av skatteintäkterna	99 %	100 %	99 %

Resultatbudget 2014 och plan 2015-2016

Resultaträkning (nettokostnader mnkr)	Utfall 2012	Budget 2013	Budget 2014	Plan 2015	Plan 2016
Verksamhetens nettokostnader	-2 686	-2 868	-2 926	-3 039	-3 167
Skatteintäkter, brutto	3 033	3 141	3 267	3 407	3 578
Finansnetto	22	-3	-7	-21	-34
Resultat efter skatteintäkter och finansnetto	369	270	334	347	377
Statlig utjämning, struktur	-377	-383	-389	-411	-416
Regleringsbidrag (per invånare)	32	30	13	-7	-26
Kommunal fastighetsavgift	94	95	96	96	96
Resultat efter skatteintäkter, statlig utjämning och finansnetto	118	12	54	25	31
Årets resultat	118	12	54	25	31
<i>Nytt utjämningsförslag</i>			-17	-33	-33
Årets resultat inkl. nytt utjämningsförslag	118	12	37	-8	-2
<i>Balanskravsutredning:</i>					
Disposition reserv eftersatt underhåll	30	30			
Reserv eftersatt underhåll fastigheter och vägar	-29				
Realisationsvinst fastigheter	-25				
Realisationsvinst värdepapper	-8				
Taxefinansierad verksamhet	13	6			
Orealiserad värdetförändring värdepapper	-12				
Omställningskostnader	6				
Balanskravsresultat	93	48	37	-8	-2

Följande förutsättningar ingår i resultatplanen enligt VP 14:

- Skatteintäkterna är beräknade enligt SKL:s prognos (april 2013) avseende skatteunderlagets tillväxt för planperioden
- De ekonomiska effekterna för Täby av förslaget till ny statlig utjämning ingår i raden "Årets resultat inkl, nytt utjämningssystem".
- Pensionskostnaderna har beräknats enligt den senaste prognosen från SPP (december 2012).
- Exploateringsintäkterna är uppdaterade enligt den senaste utfallsprognosen (april 2013).
- Avskrivningarna har beräknats med utgångspunkt från den senaste investeringsplanen (maj 2013). Dessutom är redovisningsprincipen helt införd som innebär att investeringarna ska aktiveras först när objektet är klart.
- År 2014-15 har nämnderna kompenseras för löneökningar och inflation med i genomsnitt 2 %, samt med 2,5 % 2016.
- Volymförändringar för åren 2014-16 är beräknade enligt befolkningsprognosen per mars 2013
- De verksamheter i egen regi som under de senaste åren gått med ekonomiskt underskott ska vara i ekonomisk balans senast år 2014

Nämndernas driftredovisning

Jämfört med budgeten 2013 tillförs nämnderna ytterligare resurser på 91 mnkr 2014, 141 mnkr 2015 och 151 mnkr 2016. Nämndernas nettokostnader uppgår därmed till drygt 3 miljarder kronor. I förändringen för år 2014 ska beaktas att i 2013 års budget ingår ett "engångsanslag" på 30 mnkr för eftersatt underhåll. Eventuellt kommer en reserv på 20 mnkr även att aktualiseras för år 2014, vilket innebär att nämndernas kostnader ökar med motsvarande belopp.

I tabellen nedan redovisas kostnadsförändringarna för nämnderna under perioden 2014-16 (exkl. VA-fond, reserv underhåll fastigheter).

	Budget	Plan	Plan	Perioden
(mnkr)	2014	2015	2016	2013-15
Löne- och prisuppräknig	-56,7	-60,4	-75,7	-192,7
Volymer	-49,4	-48,9	-50,4	-148,7
Driftkostnadskonsekvenser investeringar	-23,9	-27,7	-25,6	-77,3
Kostnadsökningar	-9,6	-4,2	1,0	-12,8
Kostnadssänkningar	13,2	0,2	0,0	13,4
VA fond, Disposition reserv underhåll	35,5	0,0	0,0	35,5
Summa	-90,9	-141,0	-150,7	-382,6

I tabellen nedan redovisas en sammanställning av nämndernas nettokostnader och verksamhetskostnader för planperioden.

Nämnder driftredovisning					
(nettokostnader mnkr)	Utfall	Budget	Budget	Plan	Plan
	2012	2013	2014	2015	2016
Kommunstyrelse	-134	-149	-116	-118	-122
Stadsbyggnadsnämnd	-173	-190	-209	-242	-266
Lantmäterinämnd	-2	-2	-2	-2	-2
SRMH	-9	-5	-6	-5	-6
Kultur- och fritidsnämnd	-111	-113	-117	-124	-132
Socialnämnd	-940	-965	-1019	-1060	-1104
Barn- och grundskolenämnd	-1153	-1207	-1248	-1300	-1361
Gymnasie- och vuxenutb.nämnd	-290	-267	-272	-279	-289
Summa nämnder inkl interna poster	-2811	-2899	-2989	-3130	-3281
Avgår interna pensions- och kapitalkostnader	285	302	322	381	431
Nämndernas externa nettokostnader	-2526	-2597	-2667	-2749	-2851
Exploateringsintäkter	14	31	21	26	35
Försäljning mark	24	0	0	0	0
Pensionskostnad	-145	-175	-160	-168	-176
Statsbidrag maxtaxa	39	39	39	39	39
Avskrivningar	-142	-152	-158	-187	-214
Verksamhetens nettokostnader	-2736	-2853	-2925	-3039	-3167
Förändring i tkr		-118	-72	-114	-127
Förändring i %		4%	3%	4%	4%

Finansiering och likviditet

Kommunen har enligt bokslut 2012 en långfristig låneskuld på 200 mnkr varav 190 mnkr vidareutlånas till de kommunala bolagen. Under perioden 2014-16 ökar investeringsvolymen vilket innebär att nyupplåning och låneskulden bedöms öka med ca 1,7 miljarder kronor.

Kassaflödesanalys

	Bokslut	Prognos	Budget	Plan	Plan
	2012	2013	2014	2015	2016
Årets resultat	118	36	37	-8	-2
Justeringar för ej likvidpåverkande poster					
Avskrivningar	135	139	159	188	216
Avsättningar	21	22	22	23	24
Ökning (-) eller minskning (+) av kortfristiga fordringar	55	13	0	0	0
Ökning (+) eller minskning (-) av kortfristiga skulder	52	48	0	0	0
Kassaflöde från den löpande verksamheten	381	258	218	203	237
INVESTERINGSVERKSAMHETEN					
Investering i materiella anläggningstillgångar	-661	-818	-763	-966	-851
Försäljning av materiella anläggningstillgångar	3				
Investering i finansiella anläggningstillgångar	-6				
Kassaflöde från investeringsverksamheten	-664	-818	-763	-966	-851
FINANSIERINGSVERKSAMHETEN					
Ökning (-) eller minskning (+) utlämnade lån		190			
Ökning (+) eller minskning (-) koncernkontokredit	14	-35			
Ökning (+) eller minskning (-) av långfristiga skulder (banklån)		186	452	575	306
Ökning (+) eller minskning (-) av långfristiga skulder (anslutningsavg)	78	240	107	202	322
Ökning (-) eller minskning (+) kortfristiga placeringar	191	-21	-14	-14	-15
Kassaflöde från finansieringsverksamheten	283	560	545	763	613
Årets kassaflöde	0	0	0	0	0
Likvida medel vid årets början	0	0	0	0	0
Likvida medel vid årets slut	0	0	0	0	0

**) En förseningsfaktor om 25% ingår i beräkningen av investeringsverksamheten*

Balansräkning

	Bokslut	Prognos	Budget	Plan	Plan
TILLGÅNGAR	2012	2013	2014	2015	2016
Anläggningstillgångar					
<i>Materiella anläggningstillgångar</i>	2 950	3 629	4 233	5 011	5 646
<i>Finansiella anläggningstillgångar</i>	263	73	73	73	73
Summa anläggningstillgångar	3 213	3 702	4 306	5 084	5 719
Omsättningstillgångar					
<i>Lager</i>	3	0	0	0	0
<i>Fordringar</i>	209	200	200	200	200
<i>Kortfristiga placeringar</i>	446	467	481	495	510
<i>Kassa och bank</i>	1	0	0	0	0
Summa omsättningstillgångar	659	667	681	695	710
SUMMA TILLGÅNGAR	3 872	4 369	4 987	5 779	6 429
EGET KAPITAL, AVSÄTTNINGAR OCH SKULDER					
Eget kapital	2 532	2 568	2 605	2 597	2 595
därav periodens resultat	118	36	37	-8	-2
Avsättningar					
<i>Avsättning för pensioner och särskild löneskatt</i>	222	244	266	289	313
<i>Andra avsättningar</i>	0	0	0	0	0
Summa avsättningar	222	244	266	289	313
Skulder					
<i>Långfristiga skulder (VA, gatukostnad och exploatering)</i>	481	721	828	1 030	1 352
<i>Banklån</i>	200	386	838	1 413	1 719
<i>Koncernkredit</i>	35	0	0	0	0
<i>Kortfristiga skulder</i>	402	450	450	450	450
Summa skulder	1 118	1 557	2 116	2 893	3 521
SUMMA EGET KAPITAL, AVSÄTTNINGAR OCH SKULDER	3 872	4 369	4 987	5 779	6 429

Investeringar

Perioden 2014-2018 kännetecknas av tillväxtarbetet med omfattande investeringar i framför allt Täby centrum, Arninge, Galoppfältet och Roslags-Näsby. Utbyggnaden avser investeringar i kommunaltekniska anläggningar såsom vägar, gång- och cykelvägar, anslutningar för VA mm. Totalt uppgår investeringarna den kommande femårsperioden till ca 4,8 miljarder kronor.

Investeringsbudget/ plan 2014-18

mnkr	Budget	Plan	Plan	Plan	Plan
	2014	2015	2016	2017	2018
Kommunstyrelse	248	342	206	115	93
Stadsbyggnadsnämnd	348	414	605	306	145
Socialnämnd	58	41	25	176	158
Barn- och grundskolenämnd	278	368	170	95	110
Gymnasie- och vuxenutbildningsnämnd	4	4	4	4	4
Kultur- och fritidsnämnd	81	119	124	111	24
Summa investeringar	1 017	1 288	1 134	808	534

Förutsättningar för bostadsproduktion 2013-2023

En uppdaterad plan för pågående och planerad bostadsproduktion kommer att presenteras i VP 14 till kommunstyrelsen och kommunfullmäktige i oktober/november 2013.

Täbys befolkning – aktuell situation och prognos

Prognos

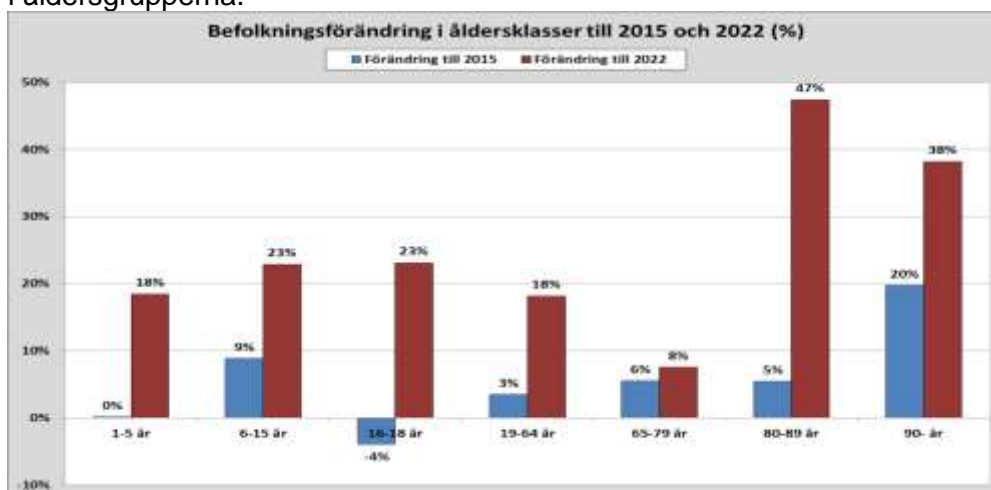
I jämförelse med förra årets befolkningsprognos tyder årets prognos på en lika stor total befolkningsökning på 10 års sikt men att tillväxten blir långsammare i periodens början för att bli högre i slutet av perioden. Orsaken till detta är att i den nya prognos för bostadsbyggandet är många projekt framflyttade i tiden.

Årets prognos pekar på en totalbefolkning på drygt 77 000 invånare till årsskiftet 2022/2023. Prognosen bygger på stora bostadsbyggnadsprojekt under prognosperioden i bland annat Täby centrum (800 lgh), Arninge (1700 lgh), Galoppfältet (900 lgh) och Roslags Näsby (700 lgh).

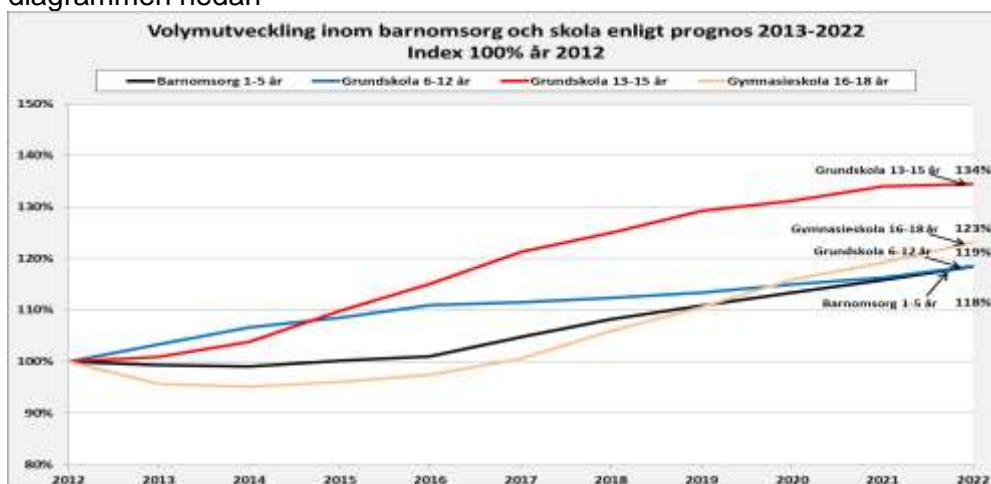
Befolkningsprognos 2013-2022 Åldersklasser

Ålder	2010	2011	2012	2013	2014	2015	2016	2017	2018	2019	2020	2021	2022
0	736	641	680	736	745	760	783	806	829	847	866	882	904
1-2	1 672	1 666	1 622	1 536	1 611	1 678	1 719	1 770	1 821	1 865	1 907	1 943	1 988
3-5	2 828	2 857	2 857	2 915	2 823	2 807	2 806	2 920	3 026	3 099	3 174	3 243	3 319
6-9	3 685	3 844	3 964	4 050	4 124	4 155	4 210	4 199	4 181	4 245	4 280	4 411	4 544
10-12	2 404	2 503	2 630	2 762	2 910	3 000	3 106	3 152	3 225	3 230	3 300	3 256	3 272
13-15	2 455	2 428	2 444	2 468	2 538	2 682	2 813	2 962	3 056	3 159	3 205	3 274	3 287
16-18	2 776	2 700	2 592	2 479	2 465	2 490	2 526	2 605	2 747	2 867	3 005	3 091	3 192
19-24	4 244	4 424	4 602	4 707	4 688	4 628	4 653	4 672	4 693	4 732	4 823	4 953	5 113
25-64	31 485	31 540	31 665	32 024	32 410	32 899	33 550	34 319	35 057	35 752	36 405	36 997	37 748
65-79	8 576	8 983	9 304	9 514	9 660	9 815	9 888	9 918	9 929	9 959	10 028	10 079	10 007
80-w	2 928	2 972	3 004	3 100	3 175	3 248	3 374	3 501	3 675	3 821	3 950	4 103	4 376
Summa	63 789	64 558	65 364	66 291	67 149	68 162	69 428	70 824	72 239	73 576	74 943	76 232	77 750

En analys av prognosutfallet visar att befolkningsförändringarna slår igenom olika i åldersgrupperna.

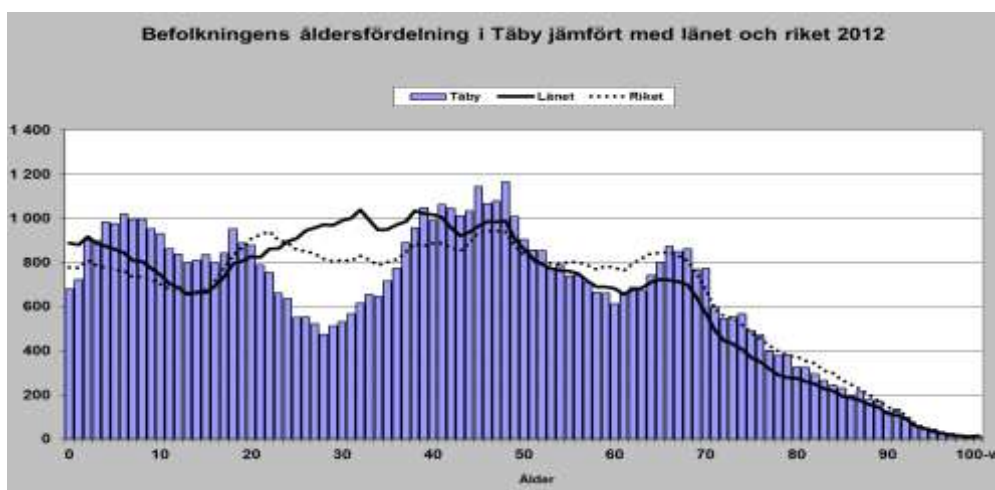


Volymutvecklingen inom olika verksamheter under prognosperioden framgår av diagrammen nedan



Täbys demografi idag

Befolkningen i Täby fortsätter att växa. Under de senaste nio åren har Täby vuxit med 5 200 invånare. Den 31 december 2012 var 65 364 invånare folkbokförda i Täby kommun. 50,6 % av dessa var kvinnor med en medelålder av 41,3 år och 49,4 % män med medelåldern 39,0 år. Diagrammet nedan visar åldersfördelningen i Täby i jämförelse med Stockholms län och riket. Det framgår att Täby har en större andel barn och ungdomar 5-18 år men en lägre andel unga vuxna i åldrarna 21-35 år. Andelen äldre i Täby är högre än i länet men något lägre än i riket.



Kommunkoncernen – De kommunala bolagen

THAB

Täby Holding AB är moderbolaget i koncernen Täby Holding. Samtliga aktier i bolaget ägs av Täby kommun. Bolaget äger samtliga aktier i Täby Fastighets AB och Täby Miljövärme AB. Täby Fastighets AB äger i sin tur samtliga aktier i det nybildade bolaget Kommunfastigheter Täby AB.

Moderbolagets verksamhet omfattar att äga, förvalta och utveckla verksamheter med inriktning på köp, förvaltning, förädling och försäljning av fastigheter.

TFAB

Täby Fastighets AB är ett helägt dotterbolag till Täby Holding AB som ägs av Täby kommun. Täby Fastighets AB:s verksamhet omfattar köp och försäljning av mark och byggnader samt förvaltning av skogs- och jordbruksfastigheter. En viktig uppgift är att i samverkan med kommunen förädla exploateringsfastigheter till byggklar mark för boende och näringsliv.

Kommande år kommer bolaget att sälja dels tomter för industriändamål i Lövsbrunna och Arninge, samt påbörja försäljning av bostadsmark inom nordvästra delen av Arninge/Ullnaområdet. Exploateringsprojekt planeras i samband med markförsäljningar i kanalkvarteren och Hägerneholmskvarteren i Arninge.

Inriktningsmål TFAB	Effekt mål	Mått	Målvärde
Det är attraktivt att leva och verka i Täby	Täby Fastighets AB ska med sitt fastighetsinnehav skapa förutsättningar för tillkomst av fler bostäder och arbetsplatser	Mark för minst antal bostäder ska säljas	200 bostäder
Täby är en hållbar kommun	Täby Fastighets AB ska verka för en energiförsörjning som främjar resurshushållning, förnyelsebara bränslen och minskad klimatpåverkan.	Areal mark som möjliggör arbetsplatser ska säljas	6 000 kvm
Det är tryggt att leva och verka i Täby	Täby Fastighets AB ska förvalta sina fastigheter så att: - det öppna landskapet bevaras och vårdas	-	-
Invånarna i Täby uppnår god hälsa	- rekreativvärden ökar - trygghetsupplevelsen ökar - kulturhistoriska värden bevaras - biologisk mångfald ökar - biologiska spridningssamband ökar	Antal fornminnesområden med landskapsvårdande insatser enl fornvårdsplanen	3 st
Täby har hög kvalitet i sina verksamheter	Tillgängligheten till bolagets skogsmark för rekreation, motion och friluftsliv ska förbättras och möjliggöra att nyttjandet ökar	Areal mark med åtgärder för bibehålla öppet landskap	740 ha
Täby har hög produktivitet och effektivitet i sina verksamheter	Täby Fastighets AB:s bebyggda fastigheter sköts med utgångspunkt från en långsiktig underhållsplan Täby Fastighets AB ska skapa uthålliga förutsättningar för en god finansiell ställning och god avkastning som bidrag till koncernnyttan	Areal slyröjning och gräsröjning enl landskapsplanen	18 ha sly 11 ha gräs
	Arkivhandlingar ska finnas tillgängliga digitalt	Areal skog som gallras enligt skogsbruksplanen	36 ha
		-	-
		Bolagets resultat före bokslutsdispositioner och skatt	X ² mkr
		Kassaflöde (exkl upplåning)	> 0
		Från och med år	2015

TMAB

Täby Miljövärme AB är ett helägt dotterbolag till Täby Holding AB som ägs av Täby kommun. Bolagets verksamhet innebär att utveckla och bedriva fjärrvärme-

² Anges i förslag till affärsplan 2014

verksamhet i Täby kommun i syfte att öka valfrihet och konkurrens. Fjärrvärmeutbyggnaden påbörjades under 2012. Ett koncessionsavtal avseende fjärrvärmenät har tecknats med E.ON, som ger exklusiv leveransrätt under en övergångsperiod. Målet är ett fjärrvärmenät som ägs av kommunen men som är öppet för konkurrens.

Strategiska utgångspunkter	Inriktningsmål	Effekt mål	Mått	Målvärde
Hållbar tillväxt	Det är attraktivt att leva och verka i Täby Täby är en hållbar kommun	a) Lokal effekt: Färre pannor i tätort b) Global effekt: minskade CO2-utsläpp c) Större utbud av värmelösningar till fastighetsägare d) Större utbud av kylalösningar till fastighetsägare	a) Antal avvecklade pannor b) ton CO2/år c) antal kommuner med FV d) antal kommuner med FK	a) 5 st förbränningspannor per år b) 3500 ton/ år 2014 (15 000 ton/år till år 2026) c) 5 st år 2014 (år 2017: 6 st) d) 1 st år 2014 (år 2017: 2 st)
Medborgarfokus	Det är tryggt att leva och verka i Täby Invånarna i Täby uppnår god hälsa	a) Trygga fjärrvärmeleveranser b) Lägre lokala emissioner av stoft och buller från pannor och transporter	a) Leveransavbrott i fjärrvärmen b) GWh minskad lokal produktion	a) 0 st oplanerade leveransavbrott längre än två timmar hos kund b) 46 GWh/år 2014 (100 GWh/år 2017)
God ekonomisk hushållning	Täby har hög produktivitet och effektivitet i sina verksamheter	a) Bra finansiering	a) Genomsnittlig upplåningsränta	a) Genomsnittsräntan ska understiga koncessionsavgiftens räntesats.

Kommunstyrelsen

Nämndens ansvar och uppgifter

Kommunstyrelsen har ansvaret att leda och styra kommunens utveckling. De centrala uppgifterna är:

- att leda samhällsutvecklingen genom översiktsplanering, mark- och bostadspolitik, miljöfrågor samt genom näringslivsutveckling
- att ansvara för den ekonomiska planeringen
- att samordna kommunens målstyrning

Kommunstyrelsen leder och samordnar förvaltningen av kommunen och har uppsikt över nämndernas och bolagens verksamheter samt den verksamhet som bedrivs i kommunalförbund.

I kommunstyrelsens verksamhet ingår den politiska organisationen, kommunledningskontoret med de centrala ledningsresurserna och det administrativa stödet. Kommunstyrelsen har anslag för kommunens personalomstruktureringskostnader och oförutsedda behov, liksom för räddningstjänst och totalförsvarsplanering. Särskilda resurser finns också avsatta för Trygg i Täbys brotts- och drogförebyggande arbete. Dessutom ingår kostnader för bl. a. medlemsavgifter till SKL (Sveriges kommuner och landsting) och KSL (Kommunförbundet Stockholms län).

Utvecklingsområden

I planeringsunderlaget för 2014 redovisas sju strategiska utvecklingsområden för kommunen. Inom kommunstyrelsens ansvarsområde kommer samtliga utvecklingsområden vara viktiga de närmaste åren.

Vision för Stockholm Nordost 2040

Nordostsektorn är en viktig del av den snabbt växande Stockholmsregionen. De sex nordostkommunerna har därför tagit fram en gemensam vision som visar hur kommunerna, var och en för sig och gemensamt, tar ansvar för tillväxten i regionen. Visionen, som har 2010 som utgångspunkt, tar sikte på 2040. Då ska Stockholm Nordost ha ökat med 100 000 nya invånare och 50 000 nya arbetstillfällen.

Med visionen "Framtid, framgång, framkomlighet" som ledstjärna ska utvecklingsarbetet pågå inom fyra målområden: "stadsstruktur", "effektiva transportsystem", "näringslivsprofil" och "regional stadskärna".

Utifrån målområdena har varje kommun fastställt en inriktning för den gemensamma framtiden. För Täby gäller följande:

- *Stadsstruktur*: Ska utvecklas genom att kommunen ger förutsättningar för en mångfald av höga boendekvaliteter. Tillväxten bygger på hållbar utveckling, goda förutsättningar för företagsamhet, ett rikt utbildningsutbud och väl fungerande välfärdstjänster med fokus på trygghet och hälsa.

- *Effektiva transportsystem:* Ska utvecklas genom att kommunen verkar för förbättrad kollektivtrafik, ökad kollektivtrafikandel som en förutsättning för hållbar tillväxt samt etablera Arninge som resecentrum.
- *Näringslivsprofil:* Ska utvecklas genom att kommunen strävar efter att vara en entreprenörskommun med goda förutsättningar för nyföretagande med en handelssektor som, liksom vård – och omsorgssektorn, kommer att vara en viktig del av näringslivsstrukturen, samt dra fördel av närheten till Vetenskapsstaden.
- *Den regionala stadskärnan:* Täby Centrum- Arninge är den kompletta och starka regionala kärnan för Stockholm Nordost, med hög tillgänglighet till hela Stockholmsregionen.

Under 2014 kommer stor fokus fortsatt vara på att förbättra tillgängligheten och att arbeta för en regional, kapacitetsstark spårburen kollektivtrafik.

Resurser prioriteras för att samordna och utveckla det gemensamma näringslivsarbetet i Stockholm Nordost.

Utveckling av Täby centrum - Arninge till en regional stadskärna

Täby Centrum – Arninge är en av de åtta regionala stadskärnor som identifierats i den regionala utvecklingsplanen för Stockholms län (RUFSS). Utvecklingen av dessa regionala kärnor ska bidra till ett mer varierat och tillgängligt utbud av bostäder, arbetsplatser, service och kultur i regionen. Genom en levande och dynamisk stadskärna skapas möjligheter för hållbar tillväxt och ökad tillgänglighet. Stadskärnan ska också utgöra en viktig knutpunkt i transportsystemet.

Täby Centrum-Arninge ska, i egenskap av regional kärna i nordöstra regionen, vara en attraktiv mötesplats och viktig knutpunkt inte bara för Täbybor utan för hela nordöstra delen av Stockholm.

I den regionala utvecklingsplanen beskrivs ett antal övergripande målområden. Med dessa som utgångspunkt har varje kommun tagit fram en egen målformulering för hur den regionala stadskärnan ska utvecklas.

För Täby gäller att ”Täby Centrum- Arninge är den kompletta och starka regionala kärnan för Stockholm Nordost, med hög tillgänglighet till hela Stockholmsregionen”. Den lokala styrningen mot det övergripande målet sker genom en handlingsplan som beskriver viktiga projekt som kommer att pågå flera år framöver och som helt eller delvis berör samtliga verksamhetsområden.

Handlingsplanen sträcker sig över över lång tid, varför planen ska prövas varje år.

Ett hållbart synsätt

Ett hållbart synsätt ska genomsyra samtliga verksamheter. Hållbarhet förutsätter

förnyelsebara system och långsiktighet för att kommande generationer ska kunna leva ett gott liv. Hållbarhet kan delas upp i tre områden, ekonomiskt, socialt och ekologiskt, som alla bör samverka.

En klimat- och energistrategi har utarbetats för Täby kommun. Åtgärderna i klimatstrategin syftar till att minska de klimatpåverkande utsläppen genom att effektivisera energianvändningen och öka andelen förnybar energi. I strategin presenteras de mål som Täby jobbar mot och vilka åtgärder som ska genomföras för att nå målen. Strategin omfattar hela kommunen, dvs. både den kommunala organisationen och kommunen i sin helhet. Målen i strategin följer i stort den ambitionsnivå som man enats om regionalt. De åtgärder som planeras i kommunens egen verksamhet bedöms vara möjliga att finansiera inom befintliga budgetramar.

Strategi för kommunikation och medborgardialog

Ett strategiskt kommunikationsarbete är nödvändigt av flera anledningar. I första hand för att utveckla kommunikationen med medborgarna, men också för att marknadsföra Täby som ett attraktivt etableringsalternativ för företag och en attraktiv plats att bo på för såväl befintliga som nya invånare. Det är av avgörande betydelse att informationen har ett tydligt medborgarperspektiv samt är innehållsrik, attraktiv och tillgänglig.

Under 2013 inleddes ett arbete att i större skala arbeta med medborgardialog, en metod för att systematiskt ta tillvara medborgarnas synpunkter och idéer rörande utbyggnad av galoppområdet. Om försöket slår väl ut kommer arbetet att fortsätta under 2014 inom andra områden.

Kommunens hemsida är ett viktigt instrument i det strategiska kommunikationsarbetet. Hemsidan ska vara utgångspunkten för information. Här ska det även finnas möjlighet att lämna synpunkter. Hemsidans struktur måste vara enkel och lättnavigerad och utformad så informationen blir tillgänglig även för personer med funktionsnedsättning. Det behöver även finnas alternativ för personer som inte kan eller vill använda internet. Kommuntidningen Estrid fyller en viktig funktion då den ger möjlighet att förklara mer komplexa samband och informera om delar av den kommunala verksamheten som är mindre kända. En utvärdering av tidningen och dess inriktning bör genomföras under andra halvåret 2014.

För att etablera ett välfungerande och snabbt kommunikationsflöde behöver verksamheterna göras medvetande om sitt ansvar för information och kommunikation. Enligt den antagna kommunikationspolicyn är det respektive verksamhet som ansvarar för informationen inom det egna verksamhetsområdet.

Flytten till det nya kommunhuset kommer att ställa nya krav på hur internkommunikationen fungerar och vilken typ av stöd exempelvis intranätet kan erbjuda medarbetarna. Ett arbete med att vidareutveckla en plattform för internkommunikation påbörjades under 2013 och kommer att fortsätta under 2014.

Strategisk lokalförsörjning

De kommunala verksamheternas behov av lokaler förändras över tiden. Ibland handlar det om att undvika kostnader för outnyttjade lokaler. I andra fall handlar det om att minimera risken för att stå utan nödvändiga lokaler när de behövs. Därför är det angeläget att ständigt behovsanpassa kommunens utbud av lokaler. Detta förutsätter en strategisk lokalresursplanering. Resultatet av lokalresursplaneringen kan innebära investeringar av skiftande storlek.

Investeringsbehovet i verksamhetslokaler är således en viktig del i kommunens budget- och planeringsarbete. Dels i form av investeringsutgifter och därmed finansierings- och likviditetsfrågor, dels i form av tillkommande drifts- och kapitalkostnader. Utmaningen för den strategiska lokalresursplaneringen är att matcha den framtida demografiska utvecklingen mot ändamålsenliga lokaler.

För att skapa ett effektivt nyttjande av lokaler behöver dessa vara flexibla. Lokaler måste kunna ställas om utifrån de verksamheter som för tillfället har störst behov. Lokaler ska även kunna samutnyttjas med enskilda utförare. För att få fram nya koncept och skapa flexibla lösningar är det här ett viktigt område för samverkan både internt och externt. En förstudie pågår i kommunen med syfte att se på olika modeller som kan resultera i att det företag eller den förening som äger verksamheten också bygger lokalerna på mark som kommunen på lämpligt sätt upplåter. Resultatet av förstudien som beräknas vara utförd under hösten 2013 ska beaktas i det fortsatta arbetet med lokalförsörjningsplanen.

Anpassning och utveckling av den kommunala organisationen

De kommuner som liksom Täby har valt konkurrens och valfrihet som tillvägagångssätt för att utveckla och förbättra kvaliteten i välfärdstjänsterna, ställs ständigt inför nya utmaningar när det gäller effektiv ledning och styrning.

Idag har kommunen dubbla roller dels som huvudman (systemägare) och finansiar, dels som ägare av verksamhet i egen regi. En och samma nämnd och/eller chef har därmed både rollen som beställare och leverantör. Det finns nu ett stort behov av att utveckla innehållet i respektive roll.

I systemägarrollen behöver kommunen till exempel utveckla uppföljning, tillsyn och utvärdering samt ägna mer tid och kraft till dialog med marknadens olika aktörer kring prissättning med mera. I rollen som ägare av egenregin är det en prioriterad uppgift att se till att kommunens egenregiverksamhet förblir konkurrenskraftig och att de verksamheter som idag går med underskott får sin ekonomi i balans.

Täby kommun deltar sedan september 2012 i ett samarbetsprojekt med Upplands Väsby och Vaxholms kommuner för att utreda hur de bästa förutsättningarna skapas för framtidens styrning och ledning. I juni 2013 kommer trekommunersprojektet att lägga fram sina slutsatser på en övergripande/generell nivå för kommunstyrelsen i respektive kommun.

Parallellt har ett projekt startat i Täby för att konkretisera vilken organisationsform

som långsiktigt leder till en markant effekt i styrningen av det kommunala uppdraget som därigenom leder till ökad medborgarnytta. I oktober 2013 ska ett förslag finnas framme.

Styrning och ledning av kommunövergripande kvalitetsarbete

Kommunens främsta uppgift är att tillhandahålla tjänster av god kvalitet och att hushålla väl med kommunens resurser. I uppgiften ingår att beskriva tjänster, definiera och kontrollera kvalitetskrav, men också att prioritera, förbättra och utveckla. Denna ständigt pågående process fordrar ett kommunövergripande, systematiskt arbetssätt som genomsyrar samtliga verksamheter.

Kopplat till en av Täbys strategiska utgångspunkter ("God ekonomisk hushållning") finns inriktningsmålet som handlar om produktivitet och effektivitet: "Täby ska uppnå högsta kvalitet i verksamheterna till lägsta möjliga kostnad". I praktiken handlar det om att göra rätt saker, göra saker rätt och att därmed undvika kvalitetsbristkostnader. Detta är kärnan i det systematiska kvalitetsarbetet och ska vara utgångspunkten i den modell som ska arbetas fram. De kriterier som gäller för utmärkelsen "Sveriges kvalitetskommun" ska vara vägledande.

Projektet har startat med uppdrag att ta fram en kvalitetsledningsmodell som ska användas för att systematiskt och fortlöpande utveckla och säkra verksamhetens kvalitet.

- I juni 2013 ska en presentation innehållande förslag på minst två alternativa modeller för kvalitetsledning där styrkor och svagheter i respektive modell framgår. Förslaget ska även innehålla rekommendation av en modell.
- Utifrån rekommendation och beslut ska en "Täbyanpassad" modell för kundorienterad systematisk kvalitetsutveckling vara utformad och klar i december 2013. Då ska även en plan för det fortsatta arbetet vara klar.

Strategi för kompetensförsörjning

För att kunna fortsätta att leverera välfärdstjänster av bästa kvalitet måste Täby kommun få de mest kompetenta medarbetarna att stanna kvar och unga duktiga att söka sig till kommunen. Arbetet med att vara en attraktiv arbetsgivare och att rätt information om utbildningar, arbets- och karriärmöjligheter når den framtida arbetskraften kommer att vara en viktig uppgift. Kommunen behöver arbeta aktivt med att attrahera, behålla och utveckla medarbetare i enlighet med det personalpolitiska program som fastställts av kommunstyrelsen. Det personalpolitiska programmet innehåller fyra delar: Ledar- och medarbetarskapspolicy; Kompetenspolicy; Hälsöfrämjande policy; Lönepolicy.

Projektet "Täby kommun - en attraktiv arbetsgivare" har med anledning av detta startat under våren 2013. Projektet kommer pågå i två år.

Inriktungs- och effektmål

Kommunfullmäktige fastställer inriktnings- och effektmål enligt nedan för kommunstyrelsen att gälla för 2014.

Strategiska utgångspunkter	Inriktningsmål	Effektmål	Mått	Målvärde
HÅLLBAR TILLVÄXT	Det är attraktivt att leva och verka i Täby	Antalet arbetstillfällena i kommunen ökar	Antal kvm ny verksamhetslokaler i områden där detaljplaner antagits	Minst 8 000 kvm/år
		Antalet bostäder i kommunen ökar (2012: ca 300 lgh)	Antal nya lägenheter i områden där detaljplaner antagits	Minst 500 lgh/år
		Nyföretagandet är högt	Andel nystartade företag per 1000 invånare	Minst 8,5 företag
	Täby är en hållbar kommun	Täbys miljöprofil är god (2012: placering bland de 21 % bästa)	Placering bland de 20 % bästa kommunerna i Miljöaktuellt kommunranking.	Ja
		Förutsättningar finns för ett hållbart byggande	Andel detaljplaner med hållbarhetsprogram samordnat med exploateringsavtal och handlingsplaner från byggarna och andra aktörer inom planområdet.	100 %
		Andel olja som källa för uppvärmning av kommunens fastigheter ska minska	Andel olja som källa för uppvärmning av kommunens fastigheter (2012: 31 %)	Högst 20 %
MEDBOR- GARFOKUS	Täby har hög kvalitet i sina verksamheter	Täby har en effektiv dialog med medborgarna	Alla större projekt har en kommunikationsplan	100 %

Strategiska utgångspunkter	Inriktningsmål	Effektmål	Mått	Målvärde	
	Det är tryggt att leva och verka i Täby	Täbyborna är trygga	Andel av kommunens verksamhetsområden som genomför aktiviteter för ökad trygghet	Minst 50 %	
GOD EKONOMISK HUSHÅLLNING	Täby har hög produktivitet och effektivitet i sina verksamheter	Årets resultat uppgår till minst 1 procent av nettoskatteintäkterna (2012: 4 %)	Resultatets andel av nettoskatteintäkterna	Minst 1 %	
		Verksamheternas nettokostnader täcks av nettoskatteintäkterna (2012: 97 %)	Andel av nettokostnaderna som täcks av nettoskatteintäkterna	Högst 100 %	
		Täby kommun har effektiv administration. (Mätning 2015)	Nöjd-Kund-Index (NKI)	Minst NKI 70	
		Täby kommun har en effektiv fastighetsförvaltning (Mätning 2015)	Nöjd-Kund-Index (NKI)	Minst NKI 70	
		Täby kommun är en attraktiv arbetsgivare.	Andel av kommunens medarbetare som upplever att chefer utövar ett professionellt ledarskap (2012:84 %)	Mäts i medarbetarundersökningen 2014	Ska öka
			Andel av kommunens chefer som engagerar medarbetarna i verksamhetsutvecklingsarbetet ska öka. (2012:68 %)	Mäts i medarbetarundersökningen 2014	Ska öka

Uppdrag

- Handlingsplanen för den regionala stads kärnan ska genomföras.
- Utifrån visionen för de sex nordostkommunerna ” Stockholm nordost 2014” ska utvecklingsarbetet fortsätta inom de fyra målområden: ”Stadsstruktur”, ”Effektiva transportsystem”, ”Näringslivsprofil” och ”Regional stads kärna”.
- Uppföljning av verksamheternas aktiviteter med utgångspunkt från de övergripande målen i miljöplanen ska fullföljas.
- Arbetet med åtgärder enligt handlingsplanen i klimat- energistrategin ska följas upp.
- En modell för styrning och ledning av det kommunövergripande kvalitetsarbetet ska genomföras.
- Den strategiska lokalförsörjningsplanen ska fullföljas. Planen ska även innehålla resultatet av utredningen med uppdrag att utveckla modeller för att det företag eller den förening som äger verksamheten också bygger lokalerna på mark som kommunen på lämpligt sätt upplåter.
- Resultat av beslutet till följd av det pågående projektet ”Organisation för framtiden” ska vara vägledande för den fortsatta utvecklingen av den kommunala organisationen.
- Projektet ”Täby kommun - en attraktiv arbetsgivare” ska genomföras och vara klart under år 2015.

Budget

Kommunstyrelsens budget för 2014 uppgår till 115,9 mnkr (netto). Nämndens nettokostnader minskar med 22 procent jämfört med 2013.

De väsentliga förändringarna är förutom pris- och löneförändringar är den sänkta avgiften till Storstockholmsbrandförsvarsförbund med 8 mnkr. Dessutom avräknas det särskilda engångsanslaget på 30 mnkr för eftersatt underhåll.

Driftbudget 2014, plan 2015 - 2016

Belopp i mnkr

Kommunstyrelsen	Utfall	Budget	BUDGET	Plan	Plan
mnkr	2012	2013	2014	2015	2016
Nettokostnader	-133,6	-149,3	-115,9	-118,3	-121,9
<i>Förändring i mnkr</i>		-1,9	33,4	-2,4	-3,6
<i>Förändring i %</i>		1 %	-22 %	2 %	3 %

Investeringar 2014 - 2018

KS (mnr)	Budget 2014	Plan 2015	Plan 2016	Plan 2017	Plan 2018
Nytt kommunhus (exkl inventarier)	89	169	40		
- inventarier mm nytt kommunhus		14	26		
Etablering av besökscentrum, tema vikingar	25				
Upprustning och modernisering av fastigheter och anläggningar	111	143	124	99	74
Summa övergripande investeringar i fastigheter och anläggningar	225	326	190	99	74
Fysisk planering mm	4	4	4	4	4
IT-investeringar	11	8	8	8	11
Inventarier mm	8	4	4	4	4
Summa övriga investeringar	23	16	16	16	19
Summa investeringar	248	342	206	115	93

Nytt kommunhus

Beslutet att bygga nytt kommunhus fattades av kommunfullmäktige i november 2012. Budgeten uppgår till totalt ca 483 mnr. I budgeten ingår även utgifter för inventarier, konstnärlig utsmyckning och IT-investeringar (40 mnr).

Det finns flera skäl att satsa på ett nytt kommunhus. I och med att den kommunala administrationen flyttar till det nya kommunhuset kan marken i Västra Roslags Näsby säljas och bebyggas med bostäder. Det nuvarande kommunhuset är tekniskt nedgången och skulle vara för dyrt att renovera så att det uppfyller moderna krav. Lokaliseringen av det nya kommunhuset till Täby centrum gör dessutom att politiker och tjänstemän kommer närmare medborgarna.

Målet är att skapa ett kommunhus präglad av öppenhet och tillgänglighet. Lokalerna ska på ett effektivt sätt stödja verksamheterna och den enskilda medarbetarens arbetssituation. Kommunhuset ska utformas för kostnadseffektiv förvaltning, effektiv lokalförsörjning och minskad energiförbrukning. Kommunhuset ska vara ett föredöme för långsiktig miljömässig och ekonomisk hållbarhet.

Upprustning och modernisering av fastigheter

Investeringar i upprustning och modernisering av fastigheter uppgår 2014-2018 till totalt ca 551 mnr. Det avser främst fastighetstekniska investeringar, upprustning av kök samt energieffektiviseringar. I planen ingår även upprustning och ombyggnad av vård- och omsorgsboenden.

Stadsbyggnadsnämnden

Nämndens ansvar och uppgifter

Stadsbyggnadsnämnden svarar för drift och underhåll samt byggande av kommunens gator, torg, parker samt vatten- och avloppsledningar. Nämnden fullgör kommunens uppgifter inom plan- och byggväsendet. Kommunal renhållning samt trafiksäkerhetsfrågor ingår också i stadsbyggnadsnämndens verksamhetsområde.

Utvecklingsområden

I planeringsunderlaget för 2014 redovisas strategiska utvecklingsområden för kommunen.

Inom stadsbyggnadsnämndens ansvarsområden är följande utvecklingsområden särskilt viktiga de kommande åren:

- Vision för Stockholm Nordost 2040
- Utveckling av Täby c - Arninge till en regional stadskärna
- Västra Roslags Näsby, Täby centrum, Galoppområdet och Arninge
- Strategi för kommunikation och medborgardialog
- Attraktiv arbetsgivare

Täby har liksom övriga nordostkommuner satt upp en inriktning för tillväxten till år 2040. För denna tillväxt behövs ett tillskott av nya bostäder, infrastruktur, arbetsplatser, torg och parker. Det handlar främst om utbyggnad från Västra Roslags Näsby till Täby centrum, Galoppområdet och Arninge. Huvuddelen av den tillkommande bebyggelsen utgörs av flerbostadshus för att kommunens ambitioner om stadsmässighet och bevarande av grönområden ska vara möjlig. Stora satsningar görs på Roslagsbanans dubbelspårsutbyggnad och trafikplatserna längs E18. För att åstadkomma en långsiktigt hållbar utveckling genomförs gemensamma utredningar om regional kapacitetsstark spårburen kollektivtrafik till och inom Stockholm Nordost med syfte att förstärka kollektivtrafiken och skapa en konkurrenskraftig region.

Eftersom kommunen äger mycket mark kan kommunen genomföra markförsäljningar på ett strukturerat och genomtänkt sätt och därmed medverka till att bostadsproduktion kommer till stånd. Mark kan säljas med villkor kring byggstart och färdigställande. Dock är det ändå slutligen marknadens efterfrågan som avgör om bostäder verkligen byggs. En planberedskap skapar i sig inte fler bostäder men beredskapen medger att planeringen "håller" över tid. Planeringen av nya bostäder ska bygga på långsiktig och god ekonomisk hushållning av mark, vatten och andra resurser. Miljövänliga byggmaterial som möjligheten att använda förnyelsebara energikällor ska uppmuntras.

Inom nämndens verksamhet genomförs olika former av medborgardialog, t ex genom möten med medborgarna inom områden som trafikhastigheter, skolvägar, utformning av lekplatser och parker, trygghetsvandringar och de lagstadgade samrådsmötena som plan- och bygglagen kräver. I samband med utvecklingen

av Galoppfältet planeras medborgardialog i tidigare skede för att tillvarata medborgarnas synpunkter när framtidens kommun formas.

Utvecklingsområdena styrs till stor del av handlingsplanen: "Den regionala stadskärnan Täby centrum – Arninge" (antagen av kommunfullmäktige 2012-03-19).

Stadsbyggnadsnämnden kommer de närmaste åren att driva en rad projekt inom ramen för handlingsplanen:

- Stadsbyggnad för regional stadskärna
 - Stadsanalys för den regionala stadskärnan
 - Utred förutsättningarna för ökat antal student- och forskarbostäder
 - Ta fram hållbarhetsprogram för utbyggnadsområden
- Trafik för den regionala stadskärnan
 - Trafikförsörjningsanalys för den regionala stadskärnan
 - Utredning om förstärkt cykelkultur

Det kommunövergripande projektet "Täby kommun - en attraktiv arbetsgivare" är ett betydelsefullt utvecklingsområde för nämnden. Tillväxtarbetet förutsätter att kommunen kan attrahera och behålla kompetenta medarbetare.

Inriktnings- och effektmål

Kommunfullmäktige fastställer inriktnings- och effektmål enligt nedan för stadsbyggnadsnämnden att gälla för 2014.

Strategiska utgångspunkter	Inriktningsmål	Effektmål	Mått	Målvärde
HÅLLBAR TILLVÄXT	Det är attraktivt att leva och verka i Täby	Täbys parker erbjuder täbyborna högt rekreativvärde, med omväxlande och upplevelserika parkrum.	Antal tillkommande/upprustade finparker enligt grönplan/parkpolicy	Minst 2
			Antal tillkommande/upprustade lek- och aktivitetsytor enligt lek- och aktivitetsplan	Minst 2
	Täby är en hållbar kommun	Naturen ska förvaltas så att den biologiska mångfalden gynnas	Antal påbörjade områden med naturskydd och antal inrättade områden med naturskydd.	Minst 1

Strategiska utgångspunkter	Inriktningsmål	Effektmål	Mått	Målvärde
			Yta (ha) i naturparker i årets delområde som sköts enligt naturparksplanen.	Minst 20
			Antal nya fornminnen som i ordningsställs och sköts enligt fornvårdsplanen	Minst 4
		Täbys sjöar och vattendrag ska ha god vattenstatus enligt EU:s vattendirektiv	Antal åtgärder enligt åtgärdsprogram som har genomförs	Minst 2
		Mängden hushållsavfall minskar samtidigt som återanvändning och återvinning ökar	Antal nya återvinningsstationer	Minst 2
			Andel hushåll som har möjlighet att sortera ut matavfall	Minst 50%
		Täby är en attraktiv kommun för cyklister	Antal cyklister	Ökar
MEDBOR-GARFOKUS	Täby har hög kvalitet i sina verksamheter	Bygglovsökande i Täby är nöjda med handläggningen i sin helhet enligt bygglovsalliansens mätningar	Andel som ska instämma i påståendet "Jag är nöjd med handläggningen i sin helhet"	Minst 85%
			Kundnöjdhet - sökande som begärt en nybyggnadskarta ska instämma i påståendena om att bemötandet är professionellt och handläggningstiderna är rimliga	Minst 85%

Strategiska utgångspunkter	Inriktningsmål	Effekt mål	Mått	Målvärde
		Vägnätet håller hög standard.	Andelen av huvudgatorna som har spårbildningar djupare än 3 cm eller andra väsentliga skador.	Högst 5%
			Andel av lokalgatornas yta som är utan större skador i slutet av oktober varje år	Minst 80%
	Det är tryggt att leva och verka i Täby	Allmänna platser och stråk som upplevs otrygga åtgärdas	Antal otrygga platser och/eller stråk som åtgärdas.	Minst 3
		Antalet olyckor med skadade eller döda minskar inom det kommunala vägnätet.	Antalet olyckor med skadade eller döda minskar.	Minskar
		85 % av byggloven ska hålla vid en överprövning	Andelen givna bygglov som håller vid en överprövning i sista instans	Minst 85%
Invånarna i Täby uppnår god hälsa	Boende i Täby som störs av trafikbuller ska minska.	Antal lägenheter som genom åtgärder fått lägre bullernivåer.	Minst 20	
GOD EKONOMISK HUSHÅLLNING	Täby har hög produktivitet och effektivitet i sina verksamheter	God kundnöjdhet	NKI > 75 enligt Stockholm Business Alliance brukarundersökning	Minst 75%

Strategiska utgångspunkter	Inriktningsmål	Effektmål	Mått	Målvärde
		Effektiv fysisk planering	System för att mäta inre effektivitet i detaljplaneprocessen ska användas för uppföljning med mål att kunna sätta ett effektivitetsmått för år 2015	Ja

Uppdrag

Följande politiska uppdrag återstår under mandatperioden:

- Täby ska vara pådrivande i arbetet med att förlänga Roslagsbanans Valentunagren till Arlanda och i arbetet med ett nytt resecenter i Arninge.
- Kommunen ska målmedvetet arbeta för att ytterligare spårbunden kollektivtrafik ska öka. Ytterligare diskussioner med SL om busstrafiken ska initieras.
- Arbetet med lek- och aktivitetsplanen ska fortsätta under mandatperioden.
- Arbetet med att utveckla cykelvägar och cykelkarta ska fortsätta.
- Ny infart till Täby IP ska utföras.
- Avfarten från Norrortsleden in på Bergtorpsvägen ska förbättras.
- Den positiva utvecklingen som pågår när det gäller moderniseringen av bilparken ska mötas med installationer av fler elstolpar på Täbys parkeringsplatser.
- Det ska finnas minst 1 återvinningsstation i varje kommunedel.
- Skapa förutsättningar för att attrahera och behålla kompetenta medarbetare inom nämndens ansvarsområde.

Budget

Stadsbyggnad nämndens budget för 2014 uppgår till 209,5 mnkr (netto). Nämndens nettokostnader ökar med tio procent jämfört med 2013.

De väsentliga förändringarna är pris- och löneförändringar, lägre kapitalkostnader, ökade kostnader för drift av nya investeringar samt ett utökat anslag för beläggningsunderhåll. På grund av förskjutningar i investeringsvolymen och ändrad redovisningsprincip av avskrivningar är kapitalkostnaderna lägre än jämfört med i VP 13.

Drift 2014, plan 2015 - 2016

Belopp i mnkr

Stadsbyggnadsnämnden	Utfall 2012	Budget 2013	BUDGET 2014	Plan 2015	Plan 2016
Nettokostnader	-172,9	-189,8	-209,5	-241,7	-265,6
<i>Förändring i mnkr</i>		-14,9	-19,7	-32,2	-23,9
<i>Förändring i %</i>		9 %	10 %	15 %	10 %

Nettokostnad per verksamhet

Belopp i mnkr

Stadsbyggnadsnämnden per verksamhet	Utfall 2012	Budget 2013	BUDGET 2014	Plan 2015	Plan 2016
Fysisk planering	-27,9	-31,3	-32,7	-33,5	-34,5
Energirådgivning	0,1	0	0	0	0
Gator och vägar	-109,3	-128,6	-149,6	-177,3	-197,8
Parker	-21,4	-23,1	-25,8	-29,3	-31,6
Miljö	-1,2	-1,4	-1,4	-1,6	-1,7
Småbåtshamnar	0	0	0	0	0
Vatten och avlopp	-12,9	-5,5	0	0	0
Avfall	-0,3	0	0	0	0
Nettokostnader	-172,9	-189,8	-209,5	-241,7	-265,6

Investeringar 2014 - 2018

Investeringar i stadsbyggnadsnämnden 2014-2018 uppgår till totalt ca 1,8 miljarder kronor varav 0,9 miljarder kronor är finansierat med skatter och bidrag samt 0,9 miljarder kronor är finansierat med taxor och avgifter. De senare finansieras med VA-taxan (bruknings- och VA-anläggningsavgifter), gatukostnadsersättningar eller intäkter genom avtal.

SBN (mnkr)	Budget 2014	Plan 2015	Plan 2016	Plan 2017	Plan 2018
Ny- och reinvesteringar av allmän plats i befintlig miljö	61	71	46	42	37
Investeringar i infrastruktur	101	97	137	62	0
Investeringar i nya utbyggnadsområden	166	226	404	184	89
Ny- och reinvesteringar i VA och avfall i befintlig miljö	20	20	19	19	19
Summa investeringar	348	414	605	306	145

Ny- och reinvesteringar av allmän plats i befintlig miljö

Under perioden föreslås bl.a. anslagen för lek- och aktivitetsytor och tillgänglighet att utökas, samt att Tibble torg ska upprustas. Vidare föreslås att 4 mnkr avsätt per år för reinvestering i gata.

Den totala budgeten för ny- och reinvesteringar av allmän plats i befintlig miljö uppgår under 2014-2018 till ca 257 mnkr.

Investeringar i infrastruktur

I investeringsplanen ingår stora infrastrukturinvesteringar som är nära sammankopplade med utvecklingen av nybyggnation i ovan beskrivna områden. Hit räknas ombyggnad av trafikplatser vid Roslags-Näsby och Viggbyholm, dubbelspårutbyggnad samt cirkulationsplats på Leverantörsvägen i Arninge Ny infart till Täby IP planeras till 2014.

Den totala budgeten för investeringar i infrastruktur uppgår under 2014-2018 till ca 397 mnkr.

Investeringar i nya utbyggnadsområden

De större investeringarna i nya utbyggnadsområden pågår i Täby centrum och planeras i Västra Roslags-Näsby, Arninge/Ullna samt Galoppfältet där det sammanlagt beräknas att uppföras mellan ca 8 000- 12 000 nya bostäder samt nya skolor, förskolor, bostäder inom social omsorg, mm.

Den totala budgeten för investeringar i nya utbyggnadsområden uppgår under 2014-2018 till ca 1 069 mnkr.

Ny- och reinvesteringar i VA och avfall i befintlig miljö

Ny- och reinvesteringar i VA och avfall i befintlig miljö sker löpande och avser främst omläggningar och kompletteringar av VA-anläggningar.

Den totala budgeten för ny-och reinvesteringar i VA och avfall i befintlig miljö uppgår under 2014-2018 till ca 97 mnkr.

Indexuppräknning

Budgeten i den nya investeringsplanen har indexuppräknats med 5 procent årligen utifrån 2012 års prisnivå. En studie har gjorts av Stockholms stad över prisutveckling av vägentreprenader, ledningsentreprenader, maskiner och transporter, material och arbetslöner byggnad som visar en genomsnittlig indexökning de senaste 10 åren på i genomsnitt 5 procent. Indexuppräknningen är nödvändig för att möta prisutvecklingen.

Lantmäterinämnden

Nämndens ansvar och uppgifter

Lantmäterinämnden fullgör kommunens uppgifter inom områdena fastighetsbildning och fastighetsregistrering enligt fastighetsbildningslagen och utövar därigenom huvudmannaskapet för den kommunala lantmäterimyndigheten som kommunen har fått tillstånd att inrätta enligt lagen om kommunal lantmäterimyndighet (1995:1393).

Nämnden ansvarar även för myndighetsservice inom lantmäteriverksamheten enligt följande:

- Upprättande av och ansvar för digital registerkarta
- Upprättande av förslag till fastighetsplaner
- Utförande av fastighets – och gränsutredningar
- Fastighetsrättslig service och rådgivning till enskild och åt kommun
- Plantolkningar
- Administration för namn- och adressfrågor samt registrering
- Värdeintyg
- Upprättande av fastighetsförteckningar

Budget

Lantmäterinämndens budget för 2014 uppgår till 2,0 mnkr (netto). Nämndens nettokostnader ökar med fem procent jämfört med 2013.

De väsentliga förändringarna är löne- och prisuppräknings som uppgår till 0,1 mnkr.

Driftbudget 2014, plan 2015 - 2016

Belopp i mnkr

Lantmäterinämnden	Utfall 2012	Budget 2013	BUDGET 2014	Plan 2015	Plan 2016
Nettokostnader	-1,5	-1,9	-2,0	-2,1	-2,2
<i>Förändring i mnkr</i>		-0,1	-0,1	-0,1	-0,1
<i>Förändring i %</i>		7 %	5 %	5 %	5 %

Södra Roslagens miljö- och hälsoskyddsnämnd

Nämndens ansvar och uppgifter

Södra Roslagens miljö- och hälsoskyddsnämnds (SRMH) uppdrag är att svara för Täbys och Vaxholms tillsyn och kontroll enligt miljöbalken, livsmedelslagen, strålskyddslagen, alkohollagen, tobakslagen samt kontroll av läkemedelsförsäljning i detaljhandeln. Nämnden ska även svara för information och expertkunskap inom verksamhetsområdet, besvara remisser samt delta i kommunernas krishantering. SRMH ansvarar även för miljöövervakning avseende sina kontrollobjekt.

Dessutom utför SRMH tillsynen med stöd av alkohollagen och tobakslagen samt kontrollen enligt lagen om handel med vissa receptfria läkemedel på uppdrag av Norrtälje och Vallentuna. Besluten fattas av socialnämnderna i respektive Norrtälje och Vallentuna kommun.

Utvecklingsområden

Den kanske viktigaste utmaningen för nämnden är att skapa en ännu större förståelse och kunskap om SRMH:s lagstiftning. Berörda företagare, invånare, tjänstemän och politiker bör bli bättre orienterade i vilka lagkrav som gäller och hur de kan efterlevas. Företagen och invånare ska vara nöjda med SRMH:s myndighetsutövning. De ska även förstå vilka krav som ställs och varför de ställs.

Inom livsmedelskontrollområdena har nämnden en utmaning att bedriva kontroll av märkning vid försäljning av olika slags livsmedel.

Inom miljö- och hälsoskyddsområdet kommer tillsyn av kemiska produkter med avseende på märkning med svensk text, barnskyddande förslutningar och taktilmärkning att prioriteras under de närmaste åren. Energieffektivitet är en mycket viktig fråga ur ett klimatperspektiv. Information och tillsyn beträffande energibesparande åtgärder behöver därför lyftas fram. Information om energibesparande åtgärder är ett relativt nytt område för miljökontoren men har mycket nära koppling till nämndens tillsyn inom radonområdet och av miljöfarliga verksamheter. Ett annat prioriterat område är tillsynen av att skolgårdarna är rökfria för att minska riskerna för att eleverna börjar röka eller utsätts för tobaksrök.

Inom alkoholtillståndsområdet krävs en noggrann kontroll och ytterligare tillsynsinsatser av både nya och befintliga tillståndsinnehavare.

Inriktnings- och effektmål

Kommunfullmäktige fastställer inriktnings- och effektmål enligt nedan för Södra Roslagens miljö- och hälsoskyddsnämnd att gälla för 2014. Inriktningsmålen för Täby kommun och Vaxholm stad överensstämmer i stort sett helt. SRMH bedömer därför att inriktningsmålen väl innehåller både Täby kommuns och Vaxholms stads styrning och önskemål om utveckling inom nämndens område.

Strategiska utgångspunkter	Inriktningsmål	Effektmål	Mått	Målvärde
HÅLLBAR TILLVÄXT	Täby och Vaxholm är hållbara kommuner	Utsläpp från köldmedieanläggningar ska minska med 10% jämfört med året innan	Köldmedieläckage	Minskar
		Vattenstatus i kommunernas vattenförekomster ska vara god enligt vattendirektivet	Kemisk och ekologisk status enligt Vattenmyndighetens klassning av kommunernas vattenförekomster	Förbättras
			Andel enskilda avlopp äldre än 10 år som klarar miljöbalkens krav	Minst 60%
		Vid tillsyn ska färre än 10 % av verksamheterna med återkommande tillsyn enligt miljöbalken få allvarliga anmärkningar	Andel verksamheter med allvarliga anmärkningar enligt miljöbalken	Högst 10%
MEDBORGARFOKUS	Det är tryggt att leva och verka i Täby och Vaxholm	Inga barn och ungdomar under 18 år kan köpa folköl, tobak eller receptfria läkemedel på något försäljningsställe, eller blir serverade alkohol på restaurang	Antal öppnade tillsynsärenden på grund av försäljning/servering till underåriga	Högst 0%
		Medborgarna ska känna sig trygga vid restaurangbesök	Antal tillsynsbesök där ordning och nykterhet inte råder på serveringsstället	
	Täby och Vaxholm har en hög kvalitet i sina verksamheter	God kundnöjdhet	God kundnöjdhet enligt egna årsvisa kundenkäter	

Strategiska utgångspunkter	Inriktningsmål	Effektmål	Mått	Målvärde
			NKI>75 enligt Stockholm Business Alliance brukarundersökning och god kundnöjdhet enligt egna årsvisa kundenkäter	
	Invånarna i Täby och Vaxholm uppnår god hälsa	De livsmedel som produceras, säljs och på andra sätt hanteras i kommunerna ska vara säkra	Andel A-klassade livsmedelsanläggningar	
GOD EKONOMISK HUSHÅLLNING	Täby och Vaxholm har hög produktivitet och effektivitet i sina verksamheter	God lagefterlevnad	Andel A-klassade livsmedelsanläggningar	
			Andel verksamheter med allvarliga anmärkningar enligt miljöbalken	Högst 10%
			Antal återkallade alkoholtillstånd som beror på bristande personlig lämplighet	

Budget

Södra Roslagens miljö- och hälsoskyddsnämnds budget för 2014 uppgår till 8,3 mnkr (netto). Nämndens nettokostnader minskar med cirka 13,5 procent jämfört med bokslut 2012, men ökar mot budget 2013 knappt 1,7 %. Ökningen mot planeringunderlagets inriktning för 2014 är 23,5 %.

En av de grundläggande förklaringarna är den kvarstående effekten av Danderyds utträde som resulterade i ett intäktsbortfall med 25-30%. Samtidigt minskade stordriftsfördelarna. De gemensamma kostnaderna (t ex nämnd, nämndsekreterare, ledning och övriga OH-kostnader) har efter Danderyds utträde blivit en förhållandevis större del av nämndens kostnader.

En annan mer positiv förklaring till nettokostnadsökningen är att nämnden genom ett konsekvent och systematiskt arbete har förbättrat efterlevnaden av lagen inom flera tillsynsområden. Från och med 2014 kommer nämnden därför att behöva

ställa om sin tillsyn till områden som tidigare inte har kunnat prioriteras. Detta innebär en omställning från en större mängd fasta prövningsavgifter och årliga avgifter till en ökning av timavgifter. En konsekvens av omställningen är dock att det inledningsvis blir en minskning och eftersläpning av intäkterna från tillsynen.

Resursbehovet för att klara tillsynsarbetet med god kvalitet beräknas vara lika stort 2014 som 2013, men intäkterna minskar med ca 1,3 mnkr. Sammantaget innebär detta en förändring mot plan med 1,6 mnkr, varav Täbys del är 1,2 mnkr och Vaxholms stads del 0,4 mnkr.

Timtaxan för SRMH ligger kvar på nivå med övriga länets kommuner och intäktfinansieringsgraden ligger nära snittet för motsvarande verksamhet i länet (ca 40-50%).

Driftbudget 2014, plan 2015 – 2016

SRMH Totalt

Belopp i mnkr

	Utfall 2012	Budget 2013	BUDGET 2014	Plan 2015	Plan 2016
Intäkter	8,1	10,3	9,0	9,2	9,4
Kostnader	-20,0	-17,0	-17,3	-17,0	-16,7
Nettokostnader	-11,8	-6,7	-8,3	-7,8	-7,3

Täbys del

	Utfall 2012	Budget 2013	BUDGET 2014	Plan 2015	Plan 2016
Nettokostnader	-9,0	-5,1	-6,3	-5,9	-5,6

Taxor och avgifter

Taxa inom miljöbalkens område utifrån risk- och erfarenhetsbedömning	KF beslut 26 november 2012, TÄBY, KF beslut 19 november 2012, Vaxholm
Taxa för livsmedelskontroll	KF beslut 26 november 2012, TÄBY, KF beslut 19 november 2012, Vaxholm
Taxa för verksamhet inom strålskyddslagens område	KF beslut 26 november 2012, TÄBY, KF beslut 19 november 2012, Vaxholm
Taxa för serveringstillstånd och tillsyn enligt alkohollagen och tobakslagen	KF beslut 26 november 2012, TÄBY, KF beslut 19 november 2012, Vaxholm
Taxa för kontroll av handel med vissa receptfria läkemedel	KF beslut 26 november 2012, TÄBY, KF beslut 19 november 2012, Vaxholm, KF beslut 17 december 2012, Vallentuna
Taxa för serveringstillstånd och tillsyn enligt alkohollagen, tobakslagen och kontroll av handel med vissa receptfria läkemedel	KF beslut 19 december 2011, Norrtälje

Kultur- och fritidsnämnden

Nämndens ansvar och uppgifter

Kultur- och fritidsnämndens uppgifter omfattar kulturell verksamhet, idrotts-, fri-lufts- och fritidsverksamhet för barn, ungdomar och vuxna. Nämndens verksamhet omfattar även driften av anläggningar för fritids- och kulturändamål samt det ekonomiska stödet till föreningslivet. I nämndens verksamhetsområde ingår även den kommunala musikskolans verksamhet och tillståndsärenden enligt lotterilagen. Nämnden svarar också för folkbiblioteksverksamheten, kulturminnesvården och museala frågor. Verksamheten ska bedrivas i samråd och i samverkan med den ideella sektorn.

Utvecklingsområden

I planeringsunderlaget för 2014 redovisas strategiska utvecklingsområden för kommunen.

Inom kultur- och fritidsnämndens ansvarsområde är följande utvecklingsområden särskilt viktiga de kommande åren:

- Vision för Stockholm Nordost 2040
- Utveckling av Täby C - Arninge till en regional stadskärna
- Strategi för kommunikation och medborgardialog

Utöver de utvecklingsområden som tas upp i planeringsunderlaget finns ytterligare områden som kommer att vara centrala inom kultur- och fritidsnämndens ansvarsområde de närmaste åren:

- Samverkan internt och externt
- Meningsfull fritid för unga vuxna med funktionsnedsättning

Vision för Stockholm Nordost 2040

Kultur- och fritidsnämnden arbetar med att utveckla det regionala samarbetet tillsammans med Föreningen Storstockholms kultur- och fritidschefer och särskilt nordostkommunerna (Österåker, Vallentuna, Danderyd, Norrtälje och Vaxholm). Inom samarbetet förs diskussioner om en gemensam regional idrottsanläggning, gemensamt taxesystem för vissa idrottsanläggningar som t ex ishallar samt ett system för att sälja överskott av tider i hallar till idrottsföreningar.

Utveckling av Täby C - Arninge till en regional stadskärna

För kultur- och fritidsnämnden handlar arbetet om att planera för attraktiva och lättillgängliga mötesplatser med mångfald, puls och själ. Utbudet ska finnas tillgängligt både inomhus och utomhus och inspirera till olika former av kultur- och fritidsaktiviteter för alla åldrar, som t ex ett aktivitetshus som riktar sig till olika åldrar och behov. Det är av stor vikt att det både finns ett rikt kulturutbud samt platser för sport och hälsa.

I planeringsunderlaget 2014 får verksamhetsområdena kultur och fritid, social omsorg och utbildning i uppdrag att utarbeta långsiktiga och strategiska planer som beskriver hur behovet hos kommunens invånare ska tillgodoses och finansieras. I arbetet ska behovet av samverkan såväl internt som externt beaktas, kopplat till handlingsplanen för den regionala stadskärnan. De strategiska pla-

nera ska omfatta en tidsperiod om 15 år.

Strategi för kommunikation och medborgardialog

Kultur- och fritidsnämnden har under 2013 påbörjat en livsstilsstudie bland barn och ungdomar i Täby. Den riktar sig till elever i åldrarna 13-19 år som går i mellanstadiet, högstadiet, gymnasiet samt särskola. Analysen av studien kan i förlängningen innebära medborgardialog i form av möten med elever.

Samverkan internt och externt med fokus på värde för den enskilde

Samverkan internt och externt är ett strategiskt område för att skapa en helhetsyn på den enskildes behov och hur dessa behov ska samordnas för bästa värde och nytta för den enskilde. Internt i kommunen är kultur- och fritidsnämnden samverkan med utbildningsnämnderna och socialnämndens kring barn och unga är ett område som särskilt behöver uppmärksammas.

Ansvar för de processer som skapar offentliga tjänster för att tillgodose kommuninvånarens behov är ofta fördelade på flera aktörer. Kommunens olika nämnder är några av dessa. Förutsättningarna för att tillgodose den enskildes behov försvåras många gånger av administrativa gränsdragningar, budgetansvar och olika regelverk. Nyttan och värdet för den enskilde blir underordnade de olika myndigheternas ansvarsgränser. Det finns även forskning som visar att ansvarsgränserna i sig kan skapa en överkonsumtion av offentliga tjänster. Om samordningen av insatser mellan aktörer brister finns det risk för att den enskilde kommer att överkonsumera någon eller några av insatserna och ändå inte få hela sitt behov tillgodosatt.

Kultur- och fritidsnämnden fick tillsammans med utbildningsnämnderna och socialnämnden ett uppdrag att genomföra en kartläggning av hur kommunens samlade resurser riktade till barn och unga används och är organiserade samt redovisa möjliga framtida förändringar till nytta för målgruppen. Arbetet med uppdragen ska fortsätta även under 2014.

Meningsfull fritid för unga vuxna med funktionsnedsättning

Ytterligare ett utvecklingsområde är projektet "En meningsfull fritid för unga vuxna med funktionsnedsättning" som sker i samverkan med social omsorg.

Det finns ett stort behov av social samvaro och ett varierat utbud av fritidsaktiviteter för vuxna med funktionsnedsättning. Olika studier visar att personer med insatser enligt LSS (Lagen om stöd och service till vissa funktionshindrade) och SoL (socialtjänstlagen) deltar i mindre utstäckning i kultur- och nöjeslivet samt motions- och friluftslivet jämfört med befolkningen i övrigt och får genom en stillasittande fritid en försämrad hälsa. Det är viktigt att öka det sociala deltagandet och fånga upp personer som annars riskerar att isoleras.

Täby kommun erbjuder tillsammans med andra intilliggande kommuner ett varierat utbud av aktiviteter, men som till största del riktar sig till barn och ungdomar. Det behövs en träffpunkt med social samvaro och fritidsaktiviteter för vuxna i

Täby. FUB bedriver tillsammans med Vuxenskolan caféverksamhet med enklare aktiviteter varannan onsdag för vuxna i fritidsgården Oasens lokaler i Gribbylund.

Kultur- och fritidsnämnden beslutade den 10 december 2012 att ge verksamhetschefen för kultur och fritid i uppdrag att i samverkan med social omsorg starta och driva en träffpunkt med fritidsverksamhet för vuxna med funktionsnedsättning. Verksamheten ska genomföras som ett projekt i två år för att därefter utvärderas inför en fortsättning. Genom att driva verksamheten som ett samverkansprojekt med delat ansvar möjliggörs en helhetssyn på individens behov och förutsättningar för en aktiv och meningsfull fritid.

Attraktiv arbetsgivare

Det kommunövergripande projektet "Täby kommun - en attraktiv arbetsgivare" är ett betydelsefullt utvecklingsområde för nämnden. Utvecklingsarbetet inom kultur- och fritid förutsätter att kommunen attrahera och behålla kompetenta medarbetare.

Inriktnings- och effektmål

Kommunfullmäktige fastställer inriktnings- och effektmål enligt nedan för kultur- och fritidsnämnden att gälla för 2014.

Strategiska utgångspunkter	Inriktningsmål	Effektmål	Mått	Målvärde
HÅLLBAR TILLVÄXT	Det är attraktivt att leva och verka i Täby	Mötesplatser för kultur- och fritidsaktiviteter är dynamiska och lättillgängliga och möter medborgarnas behov	NKI för brukare av idrottshallar inom kultur och fritid	60
			NKI för vuxna med funktionsnedsättning inom Ung fritidsverksamhet	60
	Täby är en hållbar kommun	Kultur och fritid har ett miljöperspektiv inom alla sina verksamheter	Verksamheterna har påbörjat miljöarbetet enligt kultur och fritids miljöplan	Ja
MEDBOR- GARFOKUS	Täby har hög kvalitet i sina verksamheter	Kultur och fritid har en kvalitetssäkrad verksamhet	Kvalitetsindikatorer och kriterier är framtagna för kultur och fritid	Ja

Strategiska utgångspunkter	Inriktningsmål	Effektmål	Mått	Målvärde
	Det är tryggt att leva och verka i Täby	Barn och unga ska känna trygghet när de deltar i kultur och fritids aktiviteter	Andel bidragsberättigade föreningar som antagit policys gällande droger, etikfrågor och brott mot barn	100%
	Invånarna i Täby uppnår god hälsa	Goda förutsättningar för ett aktivt och hälsosamt liv ges	En aktivitetsmässa genomförs	Ja
GOD EKONOMISK HUSHÅLLNING	Täby har hög produktivitet och effektivitet i sina verksamheter	Ett effektivt resursutnyttjande genomsyrar kultur och fritids verksamheter	Uthyrning av stora hallar på uthyrningsbar tid	75%

Uppdrag

- Fortsätta och slutföra utredning om ett eventuellt prestationsersättnings-system för Täbys bibliotek
- Utredda och planera för anläggande av sporthall, konstgräsplan och kulanläggning vid Arninge
- Fortsätta utredningen om anläggande av ett innebandycenter
- Fullfölja upprustning av Tibble teater samt utreda förutsättningar för ett ökat utbud av kulturprogram på teatern
- En utredning om en ny simhall samt renovering av sporthallarna pågår
- Tillsammans med utbildningsnämnderna och socialnämnden ska kultur- och fritidsnämnden genomföra kartläggning av hur kommunens samlade resurser riktade till barn och unga används och är organiserade samt redovisa möjliga framtida förändringar till nytta för målgruppen. Förändringarna ska genomföras under 2014.
- Tillsammans med socialnämnden och utbildningsnämnden ska kultur- och fritidsnämnden utarbeta långsiktiga, strategiska planer som beskriver hur behov hos kommunens invånare ska tillgodoses och finansieras. Behovet av samverkan, såväl externt som internt, kopplat till handlingsplanen för den regionala stadskärnan, ska särskilt beaktas.
- Utredda en ökad samordning av kultur, fritid och idrott, t ex genom att inrätta ett aktivitetshus, som också är anpassat till olika ålderskategoriers behov. Möjligheten till externa samarbeten ska också undersökas
- Satsning på utbildning och boende för elitidrottare
- En inventering av idrottshallarna görs för att kartlägga behovet av utrustning samt se över det framtida behovet av nya anläggningar.
- Skapa förutsättningar för att attrahera och behålla kompetenta medarbetare inom nämndens ansvarsområde.

Budget

Kultur- och fritidsnämndens budget för 2014 uppgår till 117,2 mnkr (netto). Nämndens nettokostnader ökar med 3,6 procent jämfört med 2013.

Den största förändringen förutom pris- och löneuppräknings är ökade internhyror på grund av upprustning och nyinvesteringar av kultur- och fritidsanläggningar. Totalt har kultur- och fritidsnämnden en nettokostnadsökning 2014 på 4,1 mnkr.

Nämndens samlade investeringar för budget 2014 uppgår till 81 mnkr och 459,3 mnkr hela planperioden 2014-2018.

Driftbudget 2014, plan 2015 - 2016

Belopp i mnkr

Kultur- och fritidsnämnden	Utfall 2012	Budget 2013	BUDGET 2014	Plan 2015	Plan 2016
Nettokostnader	-111,3	-113,1	-117,2	-123,7	-132,1
<i>Förändring i mnkr</i>		-0,2	-4,1	-6,5	-8,4
<i>Förändring i %</i>		0,2 %	3,6 %	5,5 %	6,8 %
Varav driftkostnadskonsekvenser investeringar		0	-2,0	-4,3	-5,3

Driftskostnadskonsekvenser investeringar (2,0 mnkr) innefattar internhyror för upprustning av Tibble teater, nytt sportcentrum och Viggbydalens bollplan.

Nettokostnad per verksamhet

Belopp i mnkr

Kultur- och Fritidsnämnden	Utfall 2011	Budget 2012	BUDGET 2013	Plan 2014	Plan 2015
Allmän fritid	-30,6	-31,3	-33,5	-33,9	-34,7
Idrotts- och fritidsanläggningar	-29,5	-30,7	-32,3	-37,3	-43,5
Allmän kultur	-4,8	-4,1	-5,2	-5,3	-5,4
Bibliotek	-20,2	-20,5	-20,9	-21,3	-21,8
Kulturskola	-11,3	-11,4	-11,7	-12,0	-12,4
Ung fritid	-12,0	-12,5	-12,7	-13,0	-13,4
Centralt anslag	-2,9	-2,7	-0,9	-0,9	-1,0
Nettokostnader	-111,3	-113,1	-117,2	-123,7	-132,2

Investeringar 2014 - 2018

Investeringar 2014-2018

Kultur- och fritidsnämnden	Budget 2014	Plan 2015	Plan 2016	Plan 2017	Plan 2018
Upprustning bibliotekshuset	x	x	x	x	x
Nytt sportcentrum	60	115	120	107	20
varav simhall	50	100	100	87	
varav sporthallar	10	15	20	20	20
Arninge konstgräsplan		x			
Upprustning av Täby IP	x	x	x	x	x
Skarpäng konstgräsplan	6				
Upprustning av Tibble teater	11				
Utredning av idrottshall Nytorp	x	x	x		
Verksamhetsanpassningar (mindre ombyggnationer)	2	2	2	2	2
Summa investeringar i fastigheter och anläggningar KFN	79	117	122	109	22
Inventarier mm	2	2	2	2	2
Summa investeringar	81	119	124	111	24

Utredning om upprustning av bibliotekshuset

För att uppnå ett flexibelt och optimalt resursutnyttjande samordnas utredningen om upprustning av bibliotekshuset med övriga projekt i Täby centrum, såsom upprustning av Täby Sportcentrum, omdaning av Tibble teater, ett nytt kommunhus samt Täby Torg och Esplanaden.

Nytt sportcentrum

Simhall

Arbetet med utformning och placering av en ny simhall pågår. Simhallen beräknas stå klar 2017/2018.

Arninge konstgräsplan

I Arninge planeras en konstgräsplan som beräknas stå klar under nästa mandatperiod.

Upprustning Täby IP

En utredning pågår om utveckling av Täby IP med läktare och ny omklädningsbyggnad.

Skarpäng konstgräsplan

En ny konstgräsplan kommer att anläggas 2014 i Skarpäng till en beräknad kostnad på 6 mnkr. Detta under förutsättning att förhållanden gällande trafik och parkering förbättras.

Tibble teater

Tibble teater är i behov av upprustning. Teatern är sliten, elsystemet och brandskyddet är underkända, ett stort antal stolar i salongen är trasiga, fasaden är ofräsch osv. Renoveringen beräknas påbörjas under 2013. Upprustningen är beräknad till drygt 16 mnkr, varav 5 mnkr avser eftersatt underhåll (kommunstyrelsen).

Sporthallar och idrottsplatser i anslutning till nya skolor

Samutnyttjande av sporthallar och idrottsplatser i anslutning till uppförande och ombyggnad av nya skolor planeras för optimalt resursutnyttjande. Investeringarna görs på uppdrag av barn- och grundskolenämnden men finansieras delvis av kultur- och fritidsnämnden i form av hyror och driftskostnader.

- *Idrottsplats i anslutning till om- och tillbyggnad av Näsbyarksskolan*
En 7-mannaplan planeras att uppföras i anslutning till Näsbyarksskolan. Idrottsplatsen beräknas klar 2014.
- *Sporthall i anslutning till skola och förskola i Arninge/Ullna*
En ny sporthall i anslutning till uppförandet av den nya skolan och förskolan i Arninge/Ullna beräknas stå klar 2016.
- *Sporthall i anslutning till ny skola och förskola Västra Täby*
Behov av sporthall i anslutning till uppförande av en ny skola och förskola Västra Täby utreds.
- *Sporthall i anslutning till ny skola och förskola vid Galoppfältet*
Behov av sporthall i anslutning till uppförande av en ny skola och förskola vid Galoppfältet utreds.
- *Idrottshall Nytorp utreds*

Verksamhetsanpassningar

För verksamhetsanpassningar och mindre ombyggnationer avsätts 2 mnkr årligen.

Övriga investeringar

I investeringsplanen avsätts 2 mnkr årligen för inventarier mm.

Socialnämnden

Nämndens ansvar och uppgifter

Socialnämnden har hand om kommunens uppgifter inom socialtjänsten. Nämndens uppgifter regleras bl.a. i socialtjänstlagen (SoL), hälso- och sjukvårdslagen (HSL) samt i lagen om stöd och service till vissa funktionshindrade (LSS). Nämnden har ansvar för myndighetsutövningen inom socialtjänstområdet.

Socialnämnden har också bl.a. ansvar för kommunens flyktingmottagande, ungdomsmottagning, bostadsanpassning samt är tillståndsmyndighet för kommunal riksfärdtjänst.

Socialnämnden är huvudman för verksamhet inom området som bedrivs i kommunens egen regi eller på uppdrag av nämnden.

Det nationella uppdraget till kommunen och socialnämnden ges i lagstiftningen med tre olika perspektiv.

1. Det strukturella perspektivet som utgår ifrån samhällsplaneringens roll för att skapa goda livsbetingelser för kommunens invånare.
2. Det generella perspektivet som utgår ifrån befolkningsgruppers allmänna behov av stöd från samhället i olika skeden av livet.
3. Det individuella perspektivet som ger enskilda rätt till stöd från samhället i livssituationer där deras egna resurser är uttömda eller inte räcker till.

Utvecklingsområden

I planeringsunderlaget för 2014 redovisas strategiska utvecklingsområden för kommunen.

Inom socialnämndens ansvarsområde är följande utvecklingsområden särskilt viktiga de kommande åren.

- Tillföra kunskap om sociala villkor och tekniska lösningar i den fysiska planeringsprocessen - Utvecklingen av den regionala stadskärnan
- Styrning och ledning av kommunövergripande kvalitetsarbete - Utveckling av det systematiska kvalitetsarbetet

Utöver de utvecklingsområden som tas upp i Planeringsunderlaget finns ytterligare områden som kommer att vara centrala inom socialnämndens ansvarsområde de närmaste åren.

- Övertagande av ansvaret för hemsjukvården från landstinget
- Samverkan internt och externt med fokus på värde för den enskilde
- Nöjdare äldre i vård och omsorgsboenden

Utvecklingsområden inom socialnämndens ansvarsområde redovisas närmare nedan. Där anges även hur styrningen av dessa utvecklingsområden ska säkerställas.

Tillföra kunskap om sociala villkor och tekniska lösningar i den fysiska planeringsprocessen

När bostadsområden planeras eller byggs om är det viktigt att väga in kunskaper om människors sociala villkor och vilka faktorer som bidrar till att forma goda boende- och livsmiljöer. Förutom den fysiska miljön kan det till exempel handla om att planera för attraktiva och lätt tillgängliga mötesplatser med mångfald, puls och själ både inomhus och utomhus som inspirerar till olika former av kultur- och fritidsaktiviteter för alla åldrar.

Det är också av stor vikt att det i planeringen tas hänsyn till faktorer som underlättar för äldre att bo kvar i sin bostad även när funktionsförmågorna avtar. Utformning av bostaden och av närmiljön samt närhet till service är viktiga faktorer som kan bidra till ett ökat kvarboende och ökad självständighet.

Förverkligandet av handlingsplanen för den regionala stadskärnan kommer att vara en central uppgift för kommunen under de kommande åren. Socialnämnden har i verksamhetsplanen 2013 ett uppdrag att delta i arbetet med att förverkliga den regionala stadskärnan i syfte att tillföra kunskaper om människors sociala villkor i den fysiska planeringsprocessen samt ett uppdrag att bevaka och driva frågor om tillgänglighet till offentliga lokaler och byggnader för alla kommuninvånare.

I Planeringsunderlaget 2014 ges bl.a. verksamhetsområde social omsorg i uppdrag att utarbeta långsiktiga strategiska planer som beskriver hur behovet hos kommunens invånare ska tillgodoses och finansieras. Planerna ska omfatta en tidsperiod om 15 år. I arbetet ska behovet av samverkan såväl internt som externt beaktas kopplat till handlingsplanen för den regionala stadskärnan.

Utveckling av det systematiska kvalitetsarbetet

Att säkra och utveckla kvalitet med systematiska metoder är ett ständigt pågående arbete. De nationella föreskrifterna inom socialtjänsten som gäller fr.o.m. 2012 innebär att metoder och system som stöder arbetet behöver utvecklas ytterligare. Några av de områden som ingår i utvecklingsarbetet är att kartlägga verksamhetens processer, att säkerställa dokumentationen av kvalitetsarbetet och att säkerställa tillämpningen av rutiner.

Socialnämnden fick i verksamhetsplanen för 2013 ett uppdrag att fortsätta utvecklingen av det systematiska kvalitetsarbetet samt av metod/arbetsätt för förbättringsarbete och evidensbaserad praktik. Arbetet med detta är påbörjat och ska fortsätta även under 2014.

Den modell eller det system som utarbetas för styrning och ledning av det kommunövergripande kvalitetsarbetet väntas ge stöd för utvecklingen av socialnämndens systematiska kvalitetsarbete.

Övertagande av hemsjukvård

Frågan om kommunalisering av hemsjukvården i länet har diskuterats under flera år. Under 2011 startade Kommunförbundet i Stockholms län (KSL) ett projekt

tillsammans med landstinget kring en eventuell kommunalisering. I den avsiktsförklaring som beslutats av presidiegruppen i juni 2011 har en gemensam ambition fastställts, som innebär en målsättning att överföra hemsjukvården från landsting till kommun 2015. Inom ramen för detta arbete måste länet ta ställning till en rad frågeställningar, t.ex. skatteväxling, målgrupp, omfattning och innehåll, personalfrågor, kompetensutveckling.

Övergripande målsättningar för arbetet kommer att vara en god, trygg och säker vård för den enskilde samt att samhällets resurser används effektivt. Från 2012 har arbetet intensifierats och involverar såväl länets kommuner som landstinget i allt större omfattning.

Under 2014 kommer socialnämndens uppdrag att innebära planering och förberedelser inför övertagandet. För att kunna genomföra detta behövs en resursförstärkning motsvarande två årsarbetare under 2014 och sannolikt även under 2015.

Samverkan internt och externt med fokus på värde för den enskilde

Samverkan internt och externt är ett strategiskt område för att skapa en helhetsyn på den enskildes behov och hur dessa behov ska samordnas för bästa värde och nytta för den enskilde. Internt i kommunen är socialnämndens samverkan med utbildningsnämnderna och kultur- och fritidsnämnden kring barn och unga är ett område som särskilt behöver uppmärksammas.

Ansvar för de processer som skapar offentliga tjänster för att tillgodose kommuninvånarens behov är ofta fördelade på flera aktörer. Kommunens olika nämnder, landstinget, försäkringskassan och arbetsförmedlingen är några av dessa. Förutsättningarna för att tillgodose den enskildes behov försvåras många gånger av administrativa gränsdragningar, budgetansvar och olika regelverk. Nytt och värde för den enskilde blir underordnade de olika myndigheternas ansvarsgränser. Det finns även forskning som visar att ansvarsgränserna i sig kan skapa en överkonsumtion av offentliga tjänster. Multisjuka, barn och ungdomar med psykiska problem, personer med missbruksproblematik är några av de grupper som behöver insatser från flera aktörer för få hela sitt behov av stöd och hjälp tillgodosett. Om samordningen av insatser mellan aktörer brister finns det risk för att den enskilde att överkonsumera någon eller några av insatserna och ändå inte få hela sitt behov tillgodosett.

Socialnämnden fick i verksamhetsplanen för 2013 ett uppdrag att fortsätta utveckla för samverkan med landstinget i syfte att skapa värde och nytta för den enskilde. Vidare fick socialnämnden tillsammans med utbildningsnämnderna och kultur- och fritidsnämnden ett uppdrag att genomföra en kartläggning av hur kommunens samlade resurser riktade till barn och unga används och är organiserade samt redovisa möjliga framtida förändringar till nytta för målgruppen. Arbetet med uppdragen ska fortsätta även under 2014.

Nöjdare äldre i vård- och omsorgsboenden

Brukarundersökningen om äldres uppfattning om vård- och omsorgsboende från 2012 visar att Täby kommuns resultat har försämrats jämfört med tidigare under-

sökningar. Resultatet för brukarnas nöjdhet med insatsen vård-och omsorgsboende som helhet visar att det finns en förbättringspotential. Därför fastställs ett effektmål för socialnämnden. Nämnden ska aktivt verka för att alla leverantörer genomför förbättringsåtgärder för nöjdare äldre i kommunen vård- och omsorgsboenden.

Attraktiv arbetsgivare

För att kunna fortsätta att leverera välfärdstjänster av bästa kvalitet måste kommunen få de mest kompetenta medarbetarna att stanna kvar och unga duktiga att söka sig till kommunen. Social omsorg kommer att arbeta med att attrahera och behålla medarbetare i enlighet med det personalpolitiska program som fastställts av kommunstyrelsen.

Inriktnings- och effektmål

Kommunfullmäktige fastställer inriktnings- och effektmål enligt nedan för socialnämnden att gälla för 2014. För att uppnå målen ska socialnämndens verksamheter ska planera och genomföra aktiviteter.

Strategiska utgångspunkter	Inriktningsmål	Effektmål	Mått	Målvärde
HÅLLBAR TILLVÄXT	Det är attraktivt att leva och verka i Täby	I Täby finns ett väl lokaliserat utbud av social service	Andel äldre och personer med funktionsnedsättning som får sin service i kommunen	Minst 80%
	Täby är en hållbar kommun	Socialnämnden verkar för minskad användning av fossila bränslen	Socialnämndens verksamheter i kommunal regi har tillgång till alternativa transportmedel vid utgången av 2014	Ja
MEDBOR- GARFOKUS	Täby har hög kvalitet i sina verksamheter	Äldre som bor i vård- och omsorgsboende är nöjda med sitt boende	Andel vård- och omsorgsboenden som bedriver förbättringsarbete för ökad nöjdhet	Minst 60%
	Det är tryggt att leva och verka i Täby	Stöd finns för den som är utsatt för våld i en nära relation	Andel arbetsplatser/enheter med utbildad personal	Minst 50%

Strategiska utgångspunkter	Inriktningsmål	Effekt mål	Mått	Målvärde
	Invånarna i Täby uppnår god hälsa	Förebyggande arbetssätt bidrar till god hälsa och hus-hållning med resurser	Antal besök i öppna verksamheter Antal deltagare i aktiviteter inom öppna verksamheter	
GOD EKONOMISK HUSHÅLLNING	Täby har hög produktivitet och effektivitet i sina verksamheter	Socialnämndens styrning av verksamheten är effektiv	Förändrade arbetsmetoder har införts med Pulsen Combine	Ja

Uppdrag

Pågående uppdrag från verksamhetsplanen 2013

I verksamhetsplanen 2013 fick socialnämnden uppdrag som har påbörjats eller kommer att påbörjas under 2013 och som sedan ska att fortsätta även under 2014.

- Bevaka tillgänglighet till offentliga platser och byggnader för alla kommuninvånare, bl.a. i organisationen för förverkligandet av handlingsplanen för den regionala stadskärnan.
- Tillföra kunskap om människors sociala villkor till den fysiska planeringsprocessen, bl.a. i organisationen för förverkligandet av handlingsplanen för den regionala stadskärnan.
- Fortsätta utvecklingen av det systematiska kvalitetsarbetet samt av metod och arbetssätt för förbättringsarbete och evidensbaserad praktik
- Fortsätta att verka för samverkan med landstingen i syfte att skapa nytta och värde för den enskilde
- Tillsammans med utbildningsnämnderna och kultur- och fritidsnämnden ska socialnämnden genomföra kartläggning av hur kommunens samlade resurser riktade till barn och unga används och är organiserade samt redovisa möjliga framtida förändringar till nytta för målgruppen. Förändringarna ska genomföras under 2014.
- Fortsätta planering för övertagande av ansvaret för hemsjukvård från landstinget från 2015

Nytt uppdrag i verksamhetsplan 2014

Socialnämnden får följande uppdrag

- Aktivt verka för att alla leverantörer genomför förbättringsåtgärder för att de äldre i kommunen vård- och omsorgsboenden ska bli nöjdare med sitt boende totalt sett.
- Kostnadsstrukturen inom äldreomsorgen ska analyseras i förhållande till strukturkostnaden i kostnadsutjämningsystemet.

- Skapa förutsättningar för att attrahera och behålla kompetenta medarbetare inom nämndens ansvarsområde.
- Tillsammans med kultur- och fritidsnämnden och utbildningsnämnden ska socialnämnden utarbeta långsiktiga, strategiska planer som beskriver hur behov hos kommunens invånare ska tillgodoses och finansieras. Behovet av samverkan, såväl externt som internt, kopplat till handlingsplanen för den regionala stadskärnan, ska särskilt beaktas.

Övriga verksamhetsförändringar

Förändringar i lagstiftning m.m.

Inom socialnämndens ansvarsområde har förändringar i lagstiftning och författningar aviserats med i ikraftträdande från halvårsskiftet 2013 och från årsskiftet 2014. Bedömningen är att dessa förändringar, åtminstone under 2014, kan genomföras inom socialnämndens nuvarande ekonomiska ram.

Biståndsbedömda insatser i vård – och omsorgsboende med demensinriktning

Den som beviljats bistånd i form av vård- och omsorgsboende har hittills fått ett samlat beslut om boende och heldygnsomsorg. Någon precisering av vilka insatser som ska ges och i vilken omfattning har inte gjorts. De nya föreskrifter om vård och omsorg för demenssjuka som införs från och med 2014 innebär att socialnämnden ska fatta tydliga beslut där det framgår vilka hemtjänstinsatser som den enskilde ska få i det särskilda boendet. Socialnämnden ska också regelbundet följa upp på individnivå att den enskilde får de hemtjänstinsatser som nämnden beslutat om. För verksamheten innebär modellen att information om individen hanteras lika av alla aktörer. Både handläggare och leverantörer får stöd i att arbeta behovsriktad och systematiskt. Modellen ger även möjlighet till bättre data för officiell statistik och öppna jämförelser.

Såväl biståndshandläggare som leverantörer kommer att påverkas av de nya reglerna. Det är ännu oklart i vilken grad förändringen påverkar kostnaderna för handläggning och verksamhet.

Jobbstimulans inom det ekonomiska biståndet

Regeringen föreslår ändringar i socialtjänstlagen i syfte att stärka möjligheterna för personer med ekonomiskt bistånd att försörja sig själva genom arbete. Förslaget innebär bl.a. en förändring av beräkningsgrunden för ekonomiskt bistånd, så att inte hela arbetsinkomsten ska räknas in vid bedömningen av rätten till bistånd. För den som har fått försörjningsstöd under sex månader i följd ska 25 procent av inkomsterna av anställning inte beaktas vid bedömningen av rätten till ekonomiskt bistånd. Därutöver föreslår regeringen att gränsen för när hemmavarnande barns och skolungdomars arbetsinkomster ska få beaktas vid bedömningen av rätten till bistånd höjs från ett halvt prisbasbelopp till ett prisbasbelopp per kalenderår. Lagförslagen föreslås träda i kraft den 1 juli 2013.

I vilken utsträckning förändringarna kommer att påverka kostnaden för försörjningsstöd är ännu oklart.

Fortsatt utveckling av Täby seniorcenter

Täby seniorcenter erbjuder en mängd olika aktiviteter riktade till seniora täbybor.

Socialnämnden har i verksamhetsplanen för 2013 ett uppdrag att genomföra en utvidgning av verksamheten samt att utreda i vilka former verksamheten kan utvecklas i andra delar av kommunen. Under 2013 har en utvecklingsplan utarbetats i syfte att göra det möjligt att erbjuda seniorcenters verksamhet på andra platser runt om i kommunen. Detta kommer att kunna möjliggöras genom utvecklad seniormedverkan, utvecklat samarbete med friskvårdsaktörer m.m. För att utvecklingsplanen ska kunna genomföras behöver personalresursen utökas med en årsarbetare. Därtill kommer kostnader för hyra av lokaler. Totalt bedöms kostnadsökningen till 700 tkr men finansieringen sker inom ram.

Nytt HVB-hem för ensamkommande barn

Kommunen har tecknat ny överenskommelse med Migrationsverket om åtta asylplatser för ensamkommande barn. Överenskommelsen innebär att ett nytt HVB-hem behövs i kommunen. Kostnaderna för detta omfattar ombyggnad av lokal samt inventarier. Eftersom lokal ännu inte finns anvisad kan kostnadsberäkning inte redovisas. Kommunen får statlig ersättning för mottagande av ensamkommande barn såväl under tiden de är asylsökande som för tiden efteråt för de barn som beviljas uppehållstillstånd.

Budget

Socialnämndens budget för 2014 uppgår till 1019,1 mnkr (netto). Nämndens nettokostnader ökar med 5,6 procent jämfört med 2013.

De väsentliga förändringarna 2014 är att löner och priser räknats upp med 19,3 mnkr, att ökade volymer ger ökade kostnader på 36,9 mnkr och att kostnads-sänkningar ger en besparing på 3,5 mnkr.

För att kunna genomföra planering och förberedelser inför övertagandet av hem-sjukvården behövs en resursförstärkning motsvarande två årsarbetare under 2014 och sannolikt även under 2015.

Driftbudget 2014, plan 2015 - 2016

Belopp i mnkr

SON	Utfall 2012	Budget 2013	BUDGET 2014	Plan 2015	Plan 2016
Nettokostnader	-939,6	-965,3	-1 019,1	-1 060,1	-1 103,8
<i>Förändring i mnkr</i>		-25,7	-53,8	-41,0	-43,7
<i>Förändring i %</i>		2,7 %	5,6 %	4,0 %	4,1 %

Nyckeltal och volymer

Äldreomsorg

Volymer

Äldreomsorg	Utfall 2012	Budget 2013	BUDGET 2014	Plan 2015	Plan 2016
Vård- och omsorgsboende (årsplatser)	447,6	460,9	478,3	491,3	503,3
Korttidsboende (årsplatser)	57,8	60,0	60,0	61,0	62,0
Dagverksamhet (beslut dagar per år)	12 532	-	12 600	13 700	14 000
Hemtjänst (timmar)	543 585	560 961	577 800	592 400	607 800

Nyckeltal

Äldreomsorg	Utfall 2012	Budget 2013	BUDGET 2014	Plan 2015	Plan 2016
Vård- och omsorgsboende (å-pris per år, tkr)	485	484	502	512	525
Korttidsboende (å-pris per år, tkr)	691	674	717	732	750
Dagverksamhet (å-pris per dag, kr)	-	-	571	582	597
Hemtjänst (å-pris per timme, kr)	290	290	301	307	314

Funktionsnedsättning

Volymer

Funktionsnedsättning	Utfall 2012	Budget 2013	BUDGET 2014	Plan 2015	Plan 2016
Ledsagarservice (timmar)	7 159	5 400	7 800	8 200	8 500
Avlösarservice (timmar)	7 908	6 800	8 100	8 100	8 300
Boendestöd LSS & SOL (beviljade timmar)	21 083	17 000	22 250	22 500	22 750
Korttidstillsyn (årsplatser)	41	44	41	41	41
Korttidsvistelse (årsplatser)	82	70	90	93	96
Boende LSS vuxna (årsplatser)	124	122	124	134	142
Boende LSS barn (årsplatser)	11	9	13	13	13

Daglig verksamhet (årsplatser)	152	154	154	154	154
Vård- och omsorgsboende SOL (årsplatser)	7	5	8	8	8
Hemtjänst (timmar)	36 354	37 000	35 000	35 000	35 000

Nyckeltal

Funktionsnedsättning å-pris	Utfall 2012	Budget 2013	BUDGET 2014	Plan 2015	Plan 2016
Ledsagarservice (per timme, kr)	282	278	293	298	306
Avlösarservice (per timme, kr)	263	262	273	278	285
Boendestöd LSS & SOL (per timme kr)	349	457	362	370	379
Korttidstillsyn (per brukare och år, tkr)	181	190	188	192	196
Korttidsvistelse (per brukare och år, tkr)	275	275	286	292	299
Boende LSS vuxna (per brukare och år, tkr)	678	656	704	718	736
Boende LSS barn (per brukare och år, tkr)	1 373	1 198	1 425	1 454	1 490
Daglig verksamhet (per brukare och år, tkr)	188	272	195	199	204
Vård- och omsorgsboende SOL (per brukare och år, tkr)	533	663	553	564	578
Hemtjänst (per timme, kr)	304	340	316	322	330

Individ- och familjeomsorg

Volymer

Individ- och familjeomsorg	Utfall 2012	Budget 2013	BUDGET 2014	Plan 2015	Plan 2016
<i>volymer</i>					
Försörjningsstöd (brukare per månad)	205	216	250	250	250
Familjerådgivning (besök per år)	1 340	900	1 500	1 500	1 500
<i>å-pris</i>					

Försörjningsstöd (per brukare och år, tkr)	100	104	104	106	108
Familjerådgivning (per besök, kr)	1 083	1 197	1 176	1 200	1 230

Investeringar 2014 - 2018

	Budget 2014	Plan 2015	Plan 2016	Plan 2017	Plan 2018
Vård- och omsorgsboende				125	150
LSS servicebostäder	30		5	40	x
LSS gruppboende	20	30	x	x	
Bostäder inom socialpsykiatri		3	12	3	
HVB-hem för ensamkommande barn					
Bostäder inom social omsorg	x	x	x	x	x
Bostäder för nyanlända	x	x	x	x	x
Verksamhetsanpassningar	3	3	3	3	3
Inventarier mmm	5	5	5	5	5
Summa investeringar	58	41	25	176	158

Äldreomsorg, vård- och omsorgsboende

Under perioden 2014-2018 planeras två boenden à 54 platser uppföras av privat aktör - ett boende på Enhagsvägen och ett boende på Kemistvägen. För att tillgodose det totala behovet av bostäder för äldre behövs ytterligare ett boende och investeringsmedel finns avsatta 2017-18 för detta ändamål.

LSS, servicebostäder

Behovet av nya bostäder ökar med 18 platser till 2018. I investeringsplanen finns medel upptagna för köp av bostäder.

LSS, gruppboende

Behovet av nya bostäder ökar med 18 platser till 2018. Projektering av 6 platser i Skogberga (Eldröret 1) och 6 platser i Lövbrunna (Kiwin 1) som beräknas stå klara 2014. Ytterligare 6 platser beräknas uppföras i Löttinge som beräknas klara 2015/2016.

Socialpsykiatri, bostad med särskild service/stödboende

Behovet av nya platser ökar till 2018 med ca 10 platser och i investeringsplanen finns medel upptagna för att motsvara behovet.

HVB-hem för ensamkommande barn

År 2013 finns det 6 mkr budgeterat för boende för ensamkommande barn. Enligt planerna ska dessa platser stå klart 2013/14.

Bostäder inom social omsorg

Det finns ett kontinuerligt behov av bostäder för grupper eller personer som är aktuella för verksamhetens insatser. Det bedöms finnas ett behov av 5-6 bostäder årligen hur detta ska säkerställas kommer att ses över.

Bostäder för nyanlända

Täby kommun har avtal med Migrationsverket att ta emot 30 nyanlända per år.

Verksamhetsanpassningar

För verksamhetsanpassningar och mindre ombyggnationer finns 3 mnkr årligen avsatta.

Inventarier mm

I planen avsätts 5 mnkr årligen för inventarier och allmän förnyelse.

Barn- och grundskolenämnden

Nämndens ansvar och uppgifter

Barn- och grundskolenämnden är styrelse för och har ansvar för driften av den kommunala skolan som omfattar förskoleklass, grundskola och den obligatoriska särskolan, de kommunala fritidshemmen, kommunal förskola och öppna förskolan. Utöver de kommunala verksamheterna finansierar nämnden, genom bidrag i form av peng, verksamheten för täbybarn/elever i fristående skolor, fritidshem, förskolor och annan pedagogisk verksamhet (t.ex. familjedaghem) i och utanför Täby kommun.

Skolinspektionen utövar tillsyn och granskar skolväsendets kvalitet oavsett huvudman. Barn- och grundskolenämnden i Täby ansvarar för de kommunala verksamheterna och har en insyns rätt i de fristående skolverksamheterna. Nämnden ansvarar vidare för tillsynen av fristående förskola, annan pedagogisk verksamhet och fristående fritidshem vars huvudman kommunen har godkänt, ett tillsynsansvar som är kopplat till nämndens godkännande. Skolinspektionen kontrollerar i sin tur att kommunen uppfyller sitt tillsynsansvar.

All verksamhet bygger på valfrihet, som innebär att föräldrar och elever har möjlighet att välja den förskola/annan pedagogisk verksamhet eller skola man önskar både inom och utom kommunen. I kommunen finns ett stort utbud av förskolor och skolor, kommunala och fristående, med olika inriktningar och profiler.

Förskolor och pedagogisk omsorg i Täby drivs i stort sett helt av enskilda huvudmän, kommunen driver två förskolor. Av Täbyeleverna i grundskolan går cirka 60 procent i kommunala grundskolor.

Utvecklingsområden

Täby kommun befinner sig i början av en mycket expansiv period där det kommunövergripande tillväxtarbetet, som spänner över många områden, ytterst handlar om att forma ett attraktivt Täby för såväl boende som näringsliv. En av målsättningarna med Täbys tillväxtarbete är att kommunen även framåt ska kunna erbjuda kommuninvånarna välfärdstjänster med hög kvalitet.

Täbys barn och elever ska få bästa tänkbara start i livet. Forskningen visar att läraren är avgörande för elevernas resultat och därför är det oerhört viktigt att förskolan och skolan har skickliga lärare som kan skapa bra lärandemiljöer för alla barn och elever.

Utvecklingsområden i planeringsunderlaget

I planeringsunderlaget för 2014 redovisas strategiska utvecklingsområden för kommunen. Inom barn- och grundskolenämndens ansvarsområde är följande utvecklingsområden särskilt viktiga de kommande åren.

- Handlingsplanen för den regionala stads kärnan
- Samverkan internt och extern med fokus på kommuninvånarnas behov
- Styrning och ledning av det kommunövergripande kvalitetsarbetet

- Drogförebyggande arbete
- Attraktiv arbetsgivare

Utöver de utvecklingsområden som tas upp i planeringsunderlaget finns ytterligare områden som kommer att vara centralt inom barn- och grundskolenämndens ansvarsområde det närmaste året.

- Underskottet i den kommunala grundskolan
- Översyn av modell för bidragsgivning till grundskolor och fritidshem

Utvecklingsområden inom barn- och grundskolenämndens ansvarsområde redovisas närmare nedan. Där anges även hur styrningen av dessa utvecklingsområden ska säkerställas.

Handlingsplanen för den regionala stadskärnan

Förverkligandet av handlingsplanen för den regionala stadskärnan kommer att vara en central uppgift för kommunen under lång tid framöver. I arbetet är det både angeläget och nödvändigt att samtliga verksamheter deltar.

Uppdrag: För att tillvarata samtliga verksamheters kunskaper får barn- och grundskolenämnden i uppdrag att delta i arbetet med att realisera handlingsplanen för den regionala stadskärnan och ytterligare fördjupa kontakterna med det lokala näringslivet.

Samverkan internt och externt med fokus på kommuninvånarnas behov

Under 2014 ska verksamhetsområdena kultur och fritid, social omsorg och utbildning utarbeta långsiktiga, strategiska planer som beskriver hur behov hos kommunens invånare ska tillgodoses och finansieras. I arbetet ska särskilt beaktas behovet av samverkan, såväl externt som internt, kopplat till handlingsplanen för den regionala stadskärnan. De strategiska planerna ska omfatta en tidsperiod av 15 år.

Ansvar för de processer som skapar offentliga tjänster för att tillgodose kommuninvånarnas behov är ofta fördelade på flera aktörer där såväl kommunens nämnder som förskola, skola och fritidsverksamhet ingår. Förutsättningarna för att tillgodose den enskildes behov försvåras många gånger av administrativa gränsdragningar, budgetansvar och olika regelverk. Nyttan och värdet för den enskilde blir underordnade de olika myndigheternas ansvarsgränser. Det finns även forskning som visar att ansvarsgränserna i sig kan skapa en överkonsumtion av offentliga tjänster. Om samordningen av insatser mellan aktörer brister finns risk att den enskilde kommer att överkonsumera någon eller några av insatserna och ändå inte få hela sitt behov tillgodosett.

Barn- och grundskolenämnden fick i verksamhetsplanen för 2013 ett uppdrag att fortsätta utveckla samverkan mellan nämnderna i syfte att skapa värde och nytta för den enskilde. Vidare ansågs att samverkan kring barn och unga var ett område som behövde lyftas särskilt. Under 2013 har ett flertal samverkansgrupper och -projekt startats för att skapa det efterfrågade värdet och nyttan.

Uppdraget för 2014 är att fortsätta utveckla samverkan mellan nämnderna i syfte att skapa värde och nytta för den enskilde.

Styrning och ledning av det kommunövergripande kvalitetsarbetet

Kommunens främsta uppgift är att tillhandahålla tjänster av god kvalitet och att hushålla väl med kommunens resurser. I uppgiften ingår att beskriva tjänster, definiera och kontrollera kvalitetskrav, men också om att prioritera, förbättra och utveckla. Denna ständigt pågående process fordrar ett kommunövergripande, systematiskt arbetssätt som genomsyrar samtliga verksamheter.

Uppdrag: Barn- och grundskolenämnden fick i verksamhetsplanen för 2013 ett uppdrag att fortsätta utvecklingen av det systematiska kvalitetsarbetet. Arbetet med detta är påbörjat och kommer att fortsätta även under 2014.

Drogförebyggande arbete

Alla – företag, organisationer, myndigheter och enskilda kommuninvånare - har ett gemensamt ansvar för att skapa en trygg miljö. "Trygg i Täby" är kommunens satsning för skapa ett tryggare Täby. Uppdraget omfattar allt ifrån att skapa en tryggare utomhusmiljö till att stärka människors inre. Verksamheten bedrivs tillsammans med polisen och flera andra aktörer och har ett förebyggande perspektiv med särskilt fokus på barn och unga.

Under flera år har man inom skolan arbetat med information om tobak, alkohol och andra droger. Trots detta visar många undersökningar att ungdomars syn på droganvändning blivit allt mer liberal. Mot den bakgrunden har man inom skolan från och med 2013 satt fokus på förebyggande arbete mot cannabis.

Uppdrag: Under 2014 ska personal inom barn- och grundskolenämndens område utbildas i syfte att utöka det drogförebyggande arbetet med speciell fokus på cannabis.

Attraktiv arbetsgivare

För anställda inom förskola, grundskola och fritidshem ska kommunen ha tillräckliga resurser för skolutveckling. Då ges det bland annat möjlighet att erbjuda interna karriärmöjligheter. Vidare är det viktigt att arbetet inom verksamheterna kan bli mer flexibelt, avseende såväl undervisningen som schemalagningen. Detta ger sammantaget Täbys kommunala verksamheter en bra konkurrenskraft när det gäller arbetsförhållanden, arbetsinnehåll och arbetstillfredsställelse.

Uppdrag: Skapa förutsättningar för att behålla och attrahera medarbetare till den kommunala förskolan och grundskolan.

Underskottet i den kommunala grundskolan

Delar av den kommunala grundskolan har redovisat underskott under flera år. Åtgärder har vidtagits under både 2012 och 2013 och flertalet skolor är på god väg att få ekonomin i balans. Nämnden fick redan i verksamhetsplanerna 2012 och 2013 uppdraget att vidta åtgärder för att återhämta underskottet senast år 2014.

Uppdrag: Vidta åtgärder så att underskottet i den kommunala grundskolan är återhämtat senast 2014.

Översyn av modell för bidragsutbetalningar till grundskolor och fritidshem

Nuvarande modell av bidragsutbetalningar till skolor och fritidshem behöver ses över. Det finns ett behov av att tydliggöra vad som ska ingå i grundbeloppet och vad som ska ersättas med tilläggsbelopp. En utredning pågår för att utvärdera nuvarande resursfördelningsmodell och ta fram förslag på en ny förändrad resursfördelningsmodell.

Inriktnings- och effektmål

Kommunfullmäktige fastställer inriktnings- och effektmål enligt nedan för barn- och grundskolenämnden att gälla för 2014.

Strategiska utgångspunkter	Inriktningsmål	Effektmål	Mått	Målvärde
HÅLLBAR TILLVÄXT	Det är attraktivt att leva och verka i Täby	Täbys skolor har en fritidsverksamhet som möter elevernas behov och är lättillgänglig.	Andel elever som anser att fritidsverksamheten är utvecklande, stimulerande och tillgänglig.	Minst 80%
	Täby är en hållbar kommun	Arbetet i förskolor och skolor präglas av en långsiktig hållbar utveckling	Andel förskolor och grundskolor där omtanken om miljön är synlig för barn, elever och personal (2013: %)	Ökar
MEDBOR- GARFOKUS	Täby har hög kvalitet i sina verksamheter	Eleverna når ökad måluppfyllelse	Andel elever som kan läsa med flyt i årskurs 2 (2013: %)	Ökar
			Andel elever som kan räkna med flyt i årskurs 2 (2013: %)	Ökar
			Det finns utmaningar för elever som lätt når målen (2013: %)	Ökar

Strategiska utgångspunkter	Inriktningsmål	Effektmål	Mått	Målvärde
		Förskolor och skolor ger barn och elever förutsättningar för utveckling och lärande	Andel elever som upplever delaktighet i sin lärandeprocess (2013: %)	Ökar
			Andel elever som genom skolarbetet blir nyfikna på att lära sig mer (2013: %)	Ökar
			Andel barn för vilka förskolans verksamhet är stimulerande (2013:87 %)	Ökar
		Förskolor följs upp och granskas	Andel förskolor som följs upp och granskas	100%
		Pedagogisk omsorg följs upp och granskas	Andel pedagogisk omsorg som följs upp och granskas	100%
	Det är tryggt att leva och verka i Täby	Förskolors och grundskolors fysiska inne- och utemiljö är säker.	Andel förskolor och grundskolor där den fysiska inne- och utemiljön är säker	80%
	Invånarna i Täby uppnår god hälsa	Förskolor och grundskolor arbetar hälsofrämjande.	Andel förskolor och grundskolor som arbetar hälsofrämjande (2013: %)	Ökar
			Andel elever som i elevhälsans enkät uppger att de mår bra (2013: %)	Ökar

Strategiska utgångspunkter	Inriktningsmål	Effektmål	Mått	Målvärde
GOD EKONOMISK HUSHÅLLNING	Täby har hög produktivitet och effektivitet i sina verksamheter	Verksamheternas resursutnyttjande är effektivt	Andel förskolor och grundskolor som, givet samma resurser, är minst lika effektiva som föregående år	Ökar

Kvalitetsuppföljningar av samtliga förskolor och pedagogisk omsorg

Nämnden ansvarar för tillsynen av fristående förskola, annan pedagogisk verksamhet och fristående fritidshem vars huvudman kommunen har godkänt. Tillsynsansvaret är kopplat till nämndens godkännande.

För att kommuninvånarna ska vara informerade och kunna göra rationella val bland förskolorna i kommunen bedöms samtliga förskolor, såväl kommunala som fristående, av tillsynsansvariga pedagoger. Bedömningarna sker vid regelbundna besök i verksamheterna. Bedömningar, enkätresultat och officiell statistik redovisas via kommunens jämförelseservice.

Områden för fortsatt uppföljning - Indikatorer

Nämndens effektmål omfattar de kommunala verksamheterna. Nämndens ansvarsområde omfattar alla barn och elever oavsett utförare. Utvecklingen för samtliga verksamheter/utförare är intressant även om nämnden saknar styrningsmöjligheter. För att kunna följa utvecklingen för samtliga verksamheter/utförare följs resultatutvecklingen upp av nämnden, utöver effektmålen, även genom indikatorer.

Uppdrag

Följande uppdrag ska genomföras av barn- och grundskolenämndens verksamheter under 2014.

- Delta i arbetet med att realisera handlingsplanen för den regionala stadskärnan
- Fortsätta utveckla samverkan mellan nämnderna i syfte att skapa värde och nytta för den enskilde
- Tillsammans med socialnämnden och kultur- och fritidsnämnden ska barn- och grundskolenämnden utarbeta långsiktiga, strategiska planer som beskriver hur behov hos kommunens invånare ska tillgodoses och finansieras. Behovet av samverkan, såväl externt som internt, kopplat till handlingsplanen för den regionala stadskärnan, ska särskilt beaktas.
- Fortsätta utvecklingen av det systematiska kvalitetsarbetet
- Vidta åtgärder så att underskottet i den kommunala grundskolan är återhämtat senast 2014
- Drogförebyggande arbete inom grundskolan
- Skapa förutsättningar för att behålla och attrahera medarbetare till den kommunala förskolan och grundskolan

Budget

Barn- och grundskolenämndens budget för 2014 uppgår till 1 247,5 mnkr (netto). Nämndens nettokostnader ökar med tre procent jämfört med 2013.

De väsentliga kostnadsförändringarna för 2014 är löne- och prisuppräknings på 23,2 mnkr och ökade kostnader för fler barn/elever i verksamheten, s.k. volymer på 17,4 mnkr. Den större volymökningen åren 2014-2015 finns inom grundskolan. Inom förskolan beräknas volymen minska 2014 för att sedan öka från och med 2015.

Driftbudget 2014, plan 2015 - 2016

Belopp i mnkr

Barn- och grundskolenämnden	Utfall	Budget	BUDGET	Plan	Plan
tkr	2012	2013	2014	2015	2016
Nettokostnader	-1 152,9	-1 206,9	-1 247,5	-1 300,1	-1 361,1
<i>Förändring i mnkr</i>		-54,0	-40,6	-52,6	-61,0
<i>Förändring i %</i>		5 %	3 %	4 %	5 %

Nettokostnad per verksamhet

Barn- och grundskolenämnden	Utfall	Budget	BUDGET	Plan	Plan
mnkr	2012	2013	2014	2015	2016
Öppen förskola	-4,4	-4,0	-4,0	-4,1	-4,2
Förskola	-367,5	-379,8	-384,3	-395,9	-410,3
Pedagogisk omsorg	-8,7	-10,3	-8,9	-9,1	-9,5
Fritidshem	-99,9	-108,0	-114,3	-119,1	-124,1
Förskoleklass	-46,5	-48,4	-50,3	-51,4	-53,3
Grundskola	-603,3	-634,2	-663,4	-696,9	-735,1
Särskola	-23,0	-22,3	-22,1	-23,5	-24,6
Övrigt	0,5				
Nettokostnad	-1 152,9	-1 206,9	-1 247,5	-1 300,1	-1 361,1

Nyckeltal och volymer

Nettokostnad per verksamhet framgår av nedanstående sammanställning. Ökningen nettokostnad per barn för pedagogisk omsorg beror på att kostnader för vårdnadsbidrag budgeteras under pedagogisk omsorg men i utfallet för 2012 finns de under förskola. För övriga verksamheter beräknas nettokostnaden per elev öka i linje med budgetuppräknings.

Nettokostnad per barn/elev

Barn- och grundskole- nämnden	Utfall	Budget	BUDGET	Plan	Plan
kr	2012	2013	2014	2015	2016
Förskola	-93 108	-94 845	-97 510	-100 079	-102 622
Pedagogisk omsorg	-78 818	-78 842	-89 714	-91 597	-93 650
Fritidshem	-24 950	-26 170	-26 745	-27 396	-28 187
Förskoleklass	-47 971	-49 466	-50 793	-51 762	-53 020
Grundskola	-77 283	-78 276	-79 828	-81 185	-83 074
Särskola	-511 908	-454 944	-527 337	-534 922	-546 879

Barn- och grundskole- nämnden	Utfall	Budget	BUDGET	Plan	Plan
Antal	2012	2013	2014	2015	2016
Förskola	3 947	4 004	3 941	3 956	3 998
Pedagogisk omsorg	110	131	99	99	102
Fritidshem	4 004	4 127	4 275	4 348	4 401
Förskoleklass	969	978	990	994	1 006
Grundskola	7 807	8 102	8 311	8 584	8 848
Särskola	45	49	42	44	45

Beräkningen av antalet barn/elever baseras på befolkningsprognosen per mars 2013. Antaganden om hur stor andel av barnen som deltar i verksamheten baseras på en bedömning utifrån tidigare års utfall. Den största förändringen finns inom grundskola och fritidshem då antalet barn/elever i denna åldersgrupp beräknas öka de kommande åren enligt befolkningsprognosen.

Investeringar 2014 - 2018

Barn- och grundskole- nämnden	Budget	Plan	Plan	Plan	Plan
	2014	2015	2016	2017	2018
Nya skolor och förskolor	140	236	140	70	50
Tillbyggnader/ombyggnader	103	100	20		
Nya förskolor	20	15		15	50
Verksamhetsanpassningar	5	5	5	5	5
Inventarier mm	10	12	5	5	5
Summa investeringar	278	368	170	95	110

Nya skolor med förskolor

I investeringsplanen finns medel avsatta för nya skolor i Västra Täby, Arninge

och Galoppfältet. I anslutning till dessa skolor ska även förskolor uppföras. Skolorna ska byggas flexibelt med lokaler som kan anpassas för den verksamhet som har störst behov. Det är särskilt viktigt i de nya tillväxtområdena där lokalerna behöver anpassas utifrån de målgrupper som väljer att bosätta sig där.

I planeringen av skolor utreds även behov av uppförande och tillgång till sporthallar.

Tillbyggnader/ombyggnader

Näsbyparksskolan renoveras och byggs om. Kapaciteten utökas till 600. Ombyggnaden beräknas vara klar årsskiftet 2015/16. Den totala projektbudgeten uppgår till 293 mnkr.

I samband med att kök och matsalar på Kyrkskolan och Drakskeppsskolan renoveras och byggs om kommer en utökning av kapaciteten på båda skolorna att kunna genomföras. Tillskottet av lokaler motiveras dels av ökat elevunderlag dels av anpassning till den nya läroplansstrukturen.

En utredning pågår om utökad kapacitet i Täby Kyrkby. Även utökad kapacitet vid Näsbydalsskolan ska utredas.

Nya förskolor

Förutom de förskolor som är planerade i anslutning till nya skolor, finns även medel avsatta för en förskola i Arninge/Ullna, Västra Roslags-Näsby och en vid Galoppfältet. Befolkningsprognosen, inflyttningsmönster samt utbyggnadstakten behöver följas för eventuellt ytterligare behov av platser i centrala Täby och Viggbyholm-Hägernäs.

Verksamhetsanpassningar

För verksamhetsanpassningar och mindre ombyggnationer finns 5 mnkr årligen avsatta.

Inventarier mm

I investeringsplanen avsätts 5 mnkr årligen för inventarier och allmän förnyelse. I takt med att projekten för nya förskolor och skolor framskrider kommer medel till inventarier att aktualiseras. Anslaget 2014 avser Näsbyparksskolan.

Gymnasie- och vuxenutbildningsnämnden

Nämndens ansvar och uppgifter

Gymnasie- och vuxenutbildningsnämnden är styrelse för det offentliga skolväsendet gymnasieskola, kommunal vuxenutbildning (komvux), svenska för invandrare (Sfi), gymnasiesärskola och utbildning för vuxna utvecklingsstörda (särvox).

Nämnden svarar inom sitt verksamhetsområde för att utbildningen erbjuds antingen i kommunens regi, i fristående gymnasieskolor eller genom avtal med annan kommun/utförare eller på annat sätt enligt gällande lagstiftning.

Verksamheten ska kännetecknas av kvalitet, valfrihet, mångfald och effektivitet. Målet är en likvärdig skola, där alla elevers kunskaper och värden utvecklas oavsett förutsättningar.

Nämnden ska tillse att verksamheten genomförs i enlighet med skollag, förordningar och läroplaner. Den politiska vilja som uttrycks i skolplanen samt de av fullmäktige fastställda målen i verksamhetsplanen utgör den kommunala styrningen av utbildningen. Skolinspektionen har tillsynsansvar över all gymnasie- och vuxenutbildning som bedrivs i kommunen. Nämndens rätt till insyn i de fristående gymnasieskolorna i kommunen bedrivs i enlighet med handlingsplan och rutiner.

Täby gymnasiesärskola bedriver även korttidstillsyn för gymnasieelever enligt lagen om stöd och service till vissa funktionshindrade efter skoldagens slut och under studie- och lovdagar.

Utvecklingsområden

Täby kommun befinner sig i början av en mycket expansiv period där det kommunövergripande tillväxtarbetet, som spänner över många områden, ytterst handlar det om att forma ett attraktivt Täby för såväl boende som näringsliv. En av målsättningarna med Täbys tillväxtarbete är att kommunen även framåt ska kunna erbjuda kommuninvånarna välfärdstjänster med hög kvalitet.

Täbys barn och elever ska få bästa tänkbara start i livet. Forskningen visar att läraren är avgörande för elevernas resultat och därför är det viktigt att skolan har skickliga lärare som kan skapa bra lärandemiljöer för alla elever. Skickliga lärare och pedagoger ska premieras och intentionerna är att det ska ske genom såväl ökad lönespridning inom ramen för löneavtalet som att statligt finansierade karriärtjänster ska inrättas.

Utvecklingsområden i planeringsunderlaget

I planeringsunderlaget för 2014 redovisas strategiska utvecklingsområden för kommunen. Inom gymnasie- och vuxenutbildningsnämndens ansvarsområde är följande utvecklingsområden särskilt viktiga de kommande åren.

- Handlingsplanen för den regionala stadskärnan
- Samverkan internt och extern med fokus på kommuninvånarnas behov

- Styrning och ledning av det kommunövergripande kvalitetsarbetet
- En trygg miljö och drogförebyggande insatser
- Attraktiv arbetsgivare

Utöver de utvecklingsområden som tas upp i planeringsunderlaget finns ytterligare områden som kommer att vara centrala inom gymnasie- och vuxenutbildningsnämndens ansvarsområde de närmaste åren.

- Underskottet i den kommunala gymnasieskolan

Utvecklingsområden inom gymnasie- och vuxenutbildningsnämndens ansvarsområde redovisas närmare nedan. Där anges även hur styrningen av dessa utvecklingsområden ska säkerställas.

Handlingsplanen för den regionala stads kärnan

Förverkligandet av handlingsplanen för den regionala stads kärnan kommer att vara en central uppgift för kommunen under lång tid framöver. I arbetet är det både angeläget och nödvändigt att samtliga verksamheter deltar.

Uppdrag: För att tillvarata samtliga verksamheters kunskaper får gymnasie- och vuxenutbildningsnämnden i uppdrag att delta i arbetet med att realisera handlingsplanen för den regionala stads kärnan genom att ytterligare fördjupa kontakterna med det lokala näringslivet.

Samverkan internt och externt med fokus på kommuninvånarnas behov

Under 2014 ska verksamhetsområdena kultur och fritid, social omsorg och utbildning utarbeta långsiktiga, strategiska planer som beskriver hur behov hos kommunens invånare ska tillgodoses och finansieras. I arbetet ska särskilt beaktas behovet av samverkan, såväl externt som internt, kopplat till handlingsplanen för den regionala stads kärnan. De strategiska planerna ska omfatta en tidsperiod av 15 år.

I planeringsunderlag för 2014 ges uppdraget att delta i arbetet med att utarbeta långsiktiga strategiska planer med fokus på kommuninvånarnas behov.

Förutsättningarna för att tillgodose den enskildes behov försvåras många gånger av administrativa gränsdragningar, budgetansvar och olika regelverk. Nytt och värde för den enskilde blir underordnade de olika myndigheternas ansvarsgränser. Det finns även forskning som visar att ansvarsgränserna i sig kan skapa en överkonsumtion av offentliga tjänster. Om samordningen av insatser mellan aktörer brister finns det risk att den enskilde kommer att överkonsumera någon eller några av insatserna och ändå inte få hela sitt behov tillgodosett.

Uppdrag: Gymnasie- och vuxenutbildningsnämnden har i uppdrag att fortsätta utveckla samverkan mellan nämnderna i syfte att skapa värde och nytta för den enskilde, särskilt avseende barn och unga. Arbetet inleddes under 2013.

Styrning och ledning av det kommunövergripande kvalitetsarbetet

Kommunens främsta uppgift är att tillhandahålla tjänster av god kvalitet och att hushålla väl med kommunens resurser. I uppgiften ingår att beskriva tjänster, definiera och kontrollera kvalitetskrav, men också om att prioritera, förbättra och

utveckla. Denna ständigt pågående process fordrar ett kommunövergripande systematiskt arbetssätt som genomsyrar samtliga verksamheter.

Den modell eller det system som utarbetas för styrning och ledning av det kommunövergripande kvalitetsarbetet väntas ge stöd för utvecklingen av gymnasie- och vuxenutbildningsnämndens systematiska kvalitetsarbete.

Uppdrag: Gymnasie- och vuxenutbildningsnämnden fick i verksamhetsplanen för 2013 ett uppdrag att fortsätta utvecklingen av det systematiska kvalitetsarbetet. Arbetet med detta är påbörjat och kommer att fortsätta även under 2014.

En trygg miljö och drogförebyggande insatser

Alla – företag, organisationer, myndigheter och enskilda kommuninvånare - har ett gemensamt ansvar för att skapa en trygg miljö." Trygg i Täby" är kommunens satsning för skapa ett tryggare Täby. Uppdraget omfattar allt ifrån att skapa en tryggare utomhusmiljö till att stärka människors inre. Verksamheten bedrivs tillsammans med polisen och flera andra aktörer och har ett förebyggande perspektiv med särskilt fokus på barn och unga.

Under flera år har man inom skolan arbetat med information om tobak, alkohol och andra droger. Trots det visar många undersökningar att ungdomars syn på droganvändningen blivit allt mer liberal. Mot den bakgrunden har man inom skolan från och med 2013 satt fokus på förebyggande arbete mot cannabis.

Uppdrag: Gymnasie- och vuxenutbildningsnämnden har i uppdrag att förbättra gymnasieskolans inre arbetsmiljö, förbättra möjligheterna till arbetsro och delaktighet och arbeta drogförebyggande.

Attraktiv arbetsgivare

För anställda inom gymnasieskolan måste kommunen ha tillräckliga resurser för skolutveckling. Det skapar förutsättningar för att skapa interna karriärmöjligheter. Det är viktigt att arbetet inom verksamheterna är flexibelt såväl i fråga om undervisning som schemaläggning. Detta ger de kommunala verksamheterna en bra konkurrenskraft ifråga om arbetsförhållanden, arbetsinnehåll och arbetstillfredsställelse.

Uppdrag: Gymnasie- och vuxenutbildningsnämnden har i uppdrag att skapa förutsättningar för att behålla och attrahera behöriga legitimerade lärare med hög kompetens.

Underskottet i den kommunala gymnasieskolan

Den kommunala gymnasieskolan, Åva gymnasium, har redovisat underskott under ett par år. Skolan har vidtagit åtgärder under såväl 2012 som 2013 men behovet av ytterligare åtgärder kvarstår.

Uppdrag: Gymnasieskolan har i uppdrag att vidta ytterligare åtgärder så att verksamheten kommer i ekonomisk balans.

Inriktungs- och effektmål

Strategiska utgångspunkter	Inriktningsmål	Effektmål	Mått	Målvärde
HÅLLBAR TILLVÄXT	Det är attraktivt att leva och verka i Täby	Verksamheterna har ett aktivt och regelbundet samarbete med organisationer och näringsliv i Täby	Andel elever som i sin utbildning får kontakt med arbetslivet i form av t.ex. föreläsare, studiebesök eller praktik ökar. Nytt mått	
		Enheterna har en verksamhet som möter elevernas elevers behov och förväntningar	Andel elever som fullföljer sin utbildning utan avbrott ökar. Nytt mått	
	Täby är en hållbar kommun	Arbetet i enheterna präglas av en långsiktig hållbar utveckling	Andel elever som genom undervisningen motiveras till att lära mera ökar. Nytt mått	
MEDBOR- GARFOKUS	Täby har hög kvalitet i sina verksamheter	Gymnasieskolans och vuxenutbildningens elever når sina studiemål	Andel elever som gått ut gymnasieskolan och fått slutbetyg ökar	
			Andel elever som fått grundläggande behörighet till universitet och högskolor ökar	
			Andel elever inom vuxenutbildningen som fått godkända kursbetyg ökar	
	Det är tryggt att leva och verka i Täby	Eleverna inom gymnasieskolan och vuxenutbildningen upplever skolan som en trygg och stimulerande arbetsplats	Andel elever som upplever att de har arbetsro i skolan ökar	
Andel elever som upplever att de har inflytande i skolan ökar				

Strategiska utgångspunkter	Inriktningsmål	Effektmål	Mått	Målvärde
			Andel elever som är nöjda med skolans arbete mot mobbning ökar	
	Invånarna i Täby uppnår god hälsa	Gymnasie- och vuxenutbildningsnämndens verksamheter arbetar hälsofrämjande	Andel gymnasieelever i årskurs 1 som fått ett "hälsosamtal" ökar	
			Enheterna genomför alltfler hälsofrämjande aktiviteter	
GOD EKONOMISK HUSHÅLLNING	Täby har hög produktivitet och effektivitet i sina verksamheter	Gymnasie- och vuxenutbildningsnämndens verksamheter har en hög produktivitet och effektivitet	Gymnasieskolans verksamhet ger ett mervärde som ger eleverna en högre genomsnittlig betygspoäng än de hade då de började på Åva gymnasium	

Områden för fortsatt uppföljning - indikatorer

Resultatutvecklingen i Täby kommuns bägge gymnasieskolor och inom vuxenutbildningen är bra men kan utvecklas ytterligare. Resultatutvecklingen följs upp av nämnden, utöver effektmålen, även genom indikatorer

Uppdrag

Följande uppdrag ska genomföras av gymnasie- och vuxenutbildningsnämndens verksamheter under 2014.

Pågående uppdrag från verksamhetsplanen 2013

I verksamhetsplanen 2013 fick gymnasie- och vuxenutbildningsnämnden i uppdrag som har påbörjats under 2013 och som kommer att fortsätta även under 2014.

- Delta i arbetet med att realisera handlingsplanen för den regionala stadskärnan
- Fortsätta utveckla samverkan mellan nämnderna i syfte att skapa värde och nytta för den enskilde
- Fortsätta utvecklingen av det systematiska kvalitetsarbetet
- Vidta ytterligare åtgärder så att den kommunala gymnasieskolan kommer

- i ekonomisk balans
- Fortsätta implementeringen av den nya gymnasiesärskolereformen "Gysär 13"
 - Fortsätta implementeringen av aktuell forskning i undervisningen
 - Fortsätta arbetet för en gemensam vuxenutbildningsregion i Stockholms län

Nya uppdrag i verksamhetsplanen 2014

Gymnasie- och vuxenutbildningsnämndens verksamheter får följande nya uppdrag:

- Intensifiera det drogförebyggande arbete inom gymnasieskolorna
- Skapa förutsättningar för att behålla och attrahera medarbetare till gymnasieskolorna

Budget

Gymnasie- och vuxenutbildningsnämndens budget för 2014 uppgår till 271,7 mnkr (netto). Nämndens nettokostnader ökar med två procent jämfört med 2013.

De väsentliga förändringarna för 2014 är löne- och prisuppräknings på 6,3 mnkr och minskade kostnader för antalet elever i verksamheten på 4,9 mnkr, s.k. volymer. Kostnaderna för volymer beräknas öka från och med 2015. Utöver det har ökade kostnader för införandet av fri skolmåltid på gymnasiet ökat budgetramen från och med höstterminen 2013 med 3,1 mnkr 2013 och ytterligare 3,2 mnkr 2014.

Täby kommun är ansluten till den gemensamma prislistan i gymnasierregionen i Stockholms län vilket innebär att kommunen har begränsade möjligheter att påverka kostnadsutvecklingen för gymnasiepengen.

Driftbudget 2014, plan 2015 - 2016

Belopp i mnkr

Gymnasie- och vuxenutbildningsnämnden	Utfall	Budget	BUDGET	Plan	Plan
	2012	2013	2014	2015	2016
Nettokostnader	-289,7	-267,1	-271,7	-278,9	-288,7
<i>Förändring i mnkr</i>		22,6	-4,6	-7,2	-9,8
<i>Förändring i %</i>		-5 %	2 %	3 %	4 %

Nettokostnad per verksamhet

Gymnasie- och vuxenutbildningsnämnden	Utfall	Budget	Budget	Plan	Plan
	2 012	2 013	2 014	2 015	2 016
Gymnasieskola	-256,2	-238,5	-242,5	-249,2	-258,3
Gymnasiesärskola och sårvux	-14,6	-14,6	-14,9	-15,2	-15,6

Vuxenutbildning	-19,0	-14,0	-14,3	-14,6	-14,9
Nettokostnader	-289,7	-267,1	-271,7	-278,9	-288,7

Nyckeltal och volymer

Prognos av antal elever och nettokostnad per elev framgår av nedanstående sammanställning.

Gymnasie- och vuxenutbildningsnämnden	Utfall	Budget	BUDGET	Plan	Plan
	2012	2013	2014	2015	2016
Antal gymnasieelever	2 721	2 621	2 566	2 586	2 617
Nettokostnad per elev (kr)	-94 157	-90 996	-94 492	-96 352	-98 698

Beräkningen av antalet elever baseras på befolkningsprognosen per mars 2013. Antalet elever beräknas minska tom 2014 för att sedan öka. Nettokostnaden per elev beräknas öka i nivå med budgetuppräknningen.

Investeringar 2014 - 2018

Gymnasie- och vuxenutbildningsnämnden	Budget	Plan	Plan	Plan	Plan
	2014	2015	2016	2017	2018
Verksamhetsanpassningar	1,0	1,0	1,0	1,0	1,0
Inventarier mm	3,0	3,0	3,0	3,0	3,0
Summa investeringar	4,0	4,0	4,0	4,0	4,0

Investeringar för gymnasie- och vuxenutbildningsnämnden uppgår 2014-2018 till sammanlagt ca 20 mnkr.

Investeringsplan 2014-18 (mnkr)

	Total bud- get 2013	Förslag till budget 2014	Förslag till plan 2015	Förslag till plan 2016	Förslag till plan 2017	Förslag till plan 2018	Total projekt- budget	Osäkerhet i kalkyler (%)
Kommunstyrelse (KS)								
Övergripande investeringar i fastigheter och anläggningar								
Nytt kommunhus (exkl. inventarier)	119,8	89	169	40			443	± 30-40 %
Inventarier, IT, konstnärlig utsmyckning nytt kommunhus			14	26			40	± 20 %
Etablering av besökscentrum, tema vikingar		25					25	± 30-40 %
Upprustning och modernisering av fastigheter och anläggningar								
Investeringar i uthyrda lokaler	4,0	1	1	1	1	1	löpande	
Förberedande investeringsutredningar	6,1	3	3	3	3	3	löpande	
Fastighetstekniska investeringar	33,4	30	30	30	30	30	löpande	
Modernisering av fastigheter	10,0	10	10	10	10	10	löpande	
Upprustning av kök	13,2	37	19	10	10	10	löpande	
Energieffektiviseringar	20,0	20	20	20	20	20	100	± 30-40 %
Vård- och omsorgsboende i egen regi	5,0	10	60	50	25		150	± 30-40 %
Åva garage	1,0							
Lokaleffektiviseringar	4,9							
Summa övergripande investeringar i fastigheter och anläggningar	217,4	225	326	190	99	74		
Övriga investeringar								
Fysisk planering mm								
Översiktlig fysisk planering	5,9	3	3	3	3	3	löpande	
Markförvärv/reglering	1,0	1	1	1	1	1	löpande	
IT-investeringar <i>utökning VP14</i>	9,3	11	8	8	8	11	löpande	
Inventarier mm								
Anslag för oförutsett	2,0	2	2	2	2	2	löpande	

	Total bud- get 2013	Förslag till budget 2014	Förslag till plan 2015	Förslag till plan 2016	Förslag till plan 2017	Förslag till plan 2018	Total projekt- budget	Osäkerhet i kalkyler (%)
Inventarier och utrustning	1,0	1	1	1	1	1	löpande	
Kommungemensamt ärende och doku- menthanteringssystem	3,0						3	
E-arkiv <i>utökning VP14 (9 mnkr)</i>	2,0	5	1	1	1	1		
Utveckling av webbplats	2,1							
Summa övriga investeringar	26,3	23	16	16	16	19		
Summa investeringar KS	243,7	248	342	206	115	93		
Socialnämnd (SON)								
Vård- och omsorgsboende/trygghetsboende	1,9				125	150	275	± 30-40 %
LSS servicebostäder	5,0	30		5	40	x	x	± 30-40 %
LSS gruppboende	47,0	20	30	x	x		100	± 30-40 %
Bostäder inom socialpsykiatri			3	12	3		18	± 30-40 %
HVB-hem för ensamkommande barn	6,0						6	± 30-40 %
Bostäder inom social omsorg	x	x	x	x	x		x	
Bostäder för nyanlända		x	x	x	x	x	x	
Verksamhetsanpassningar (mindre ombyggnat- ioner)	3,0	3	3	3	3	3	löpande	
Summa investeringar i fastigheter SON	62,9	53	36	20	171	153		
Inventarier mm	5,0	5	5	5	5	5	löpande	
Inventarier nya boenden <i>ny VP14</i>		x	x	x	x	x		
Summa investeringar SON	67,9	58	41	25	176	158		
Barn- och grundskolenämnd (BGN)								
Nya skolor och förskolor								
Ny skola och förskola västra Täby	19,9	130	106	10			270	± 30-40 %
Ny skola och förskola Arninge/Ullna	4,6	10	130	130	60		335	± 30-40 %

	Total bud- get 2013	Förslag till budget 2014	Förslag till plan 2015	Förslag till plan 2016	Förslag till plan 2017	Förslag till plan 2018	Total projekt- budget	Osäkerhet i kalkyler (%)
Ny skola och förskola Galoppfältet	1,0				10	50	305	± 30-40 %
Tillbyggnader/ombyggnader								
Ombyggnad Näsbyarksskolan	120,0	70	70				293	± 20 %
Om- och tillbyggnad Drakskeppsskolan	9,6	5	30	20			65	± 30-40 %
Renovering Kyrkskolan	19,4	28					48	± 30-40 %
Utökning Täby kyrkby	12,0						12	± 20 %
Utredning utökning Näsbydalsskolan <i>ny VP14</i>		x	x	x	x	x	x	
Utredning utökning Skolhagenskolan <i>ny VP14</i>		x	x	x	x	x	x	
Nya förskolor								
Ny förskola Västra Roslags-Näsby	0,0				10	30	40	± 30-40 %
Ny förskola Arninge	5,0	20	15				40	± 30-40 %
Ny förskola Galoppfältet					5	20	55	± 30-40 %
Utredning förskolelokaler Viggbyholm-Hägernäs					x	x	x	
Uredning förskolelokaler centrala Täby						x	x	
Ny förskola nordöstra Byle	3,8							
Verksamhetsanpassningar (mindre ombyggnationer)	5,0	5	5	5	5	5	löpande	
Summa investeringar i fastigheter BGN	200,3	268	356	165	90	105		
Inventarier mm	2,5	5	5	5	5	5		
Inventarier nya skolor och förskolor		5	7	x	x	x		
Summa investeringar BGN	202,8	278	368	170	95	110		
Gymnasie- och vuxenutbildningsnämnd (GVN)								
Verksamhetsanpassningar (mindre ombyggnationer)	1,0	1	1	1	1	1	löpande	
Summa investeringar i fastigheter GVN	1,0	1	1	1	1	1		
Inventarier mm	3,0	3	3	3	3	3		
Summa investeringar GVN	4,0	4	4	4	4	4		

(mkr)	Total bud- get 2013	Förslag till budget 2014	Förslag till plan 2015	Förslag till plan 2016	Förslag till plan 2017	Förslag till plan 2018	Total projekt- budget	Osäkerhet i kalkyler (%)
Kultur- och fritidsnämnd (KFN)								
Upprustning bibliotekshuset	x	x	x	x	x	x	x	
Upprustning av Tibble teater <i>ny VP14</i>	x	11					12	± 20 %
Nytt sportcentrum	10,0	60	115	120	107	20	550	± 30-40 %
<i>varav simhall</i>	10,0	50	100	100	87		350	
<i>varav sporthallar</i>		10	15	20	20	20	200	
Skarpäng konstgräsplan <i>ny VP14</i>		6					6	
<hr/>								
Arninge konstgräsplan			x				x	
Upprustning av Täby IP		x	x	x	x	x	x	
Utredning av idrottshall Nytorp <i>ny VP14</i>		x	x	x			x	
Verksamhetsanpassningar (mindre ombyggnationer)	3,0	2	2	2	2	2	löpande	
Bollplan Bergtorp	5,7							
ÅVA skate	1,0							
Mindre kvarstående investeringar	0,4							
Summa investeringar i fastigheter och anläggningar KFN	20,1	79	117	122	109	22		
Inventarier mm	2,0	2	2	2	2	2		
Summa investeringar KFN	22,1	81	119	124	111	24		
<hr/>								
Stadsbyggnadsnämnd (SBN)								
Ny- och reinvesteringar av allmän plats i befintlig miljö								
Årliga anslag: trafiksäkerhet, trygghet, gata, park <i>utökning VP14</i>	11,0	12	12	12	12	12	löpande	
Stadsmiljö finparker	8,6	6,5	6,5	6,5	6,5	6,5	löpande	
Stadsmiljö lek och aktivitet <i>utökning VP14</i>	6,3	3	3	1,5	1,5		14	± 5-10 %
Belysningsprogrammet	7,0	4	4	4	4	4	40	± 5-10 %

(mnkr)	Total bud- get 2013	Förslag till budget 2014	Förslag till plan 2015	Förslag till plan 2016	Förslag till plan 2017	Förslag till plan 2018	Total projekt- budget	Osäkerhet i kalkyler (%)
Utbyte kvicksilver (gatubelysning)	4,2	4					16	± 5-10 %
Belysning, mark och anläggning	6,1	4	4	4	4	4	40	± 5-10 %
Tillgänglighet <i>utökning VP14</i>	6,4	3	3	3			33	± 5-10 %
Brounderhåll, reinvesteringar	4,4	3	3				15	± 5-10 %
Bullerskyddsåtgärder	7,1	3	2	1			15	± 5-10 %
Restaurering Vallentunasjön <i>utökning VP14</i>	1,3	1					8	± 5-10 %
Strandpromenad/cykelväg Vallentunasjön	0,6	5	3	3	3		x	± 30-40 %
Cykelplan inkl utbyggnad	0,6	6	6	6	6	6	x	± 30-40 %
Tibble Torg <i>utökning VP14</i>	0,0	2	20				22	± 30-40 %
Reinvesteringar gata <i>ny VP14</i>	0,0	4	4	4	4	4	x	± 5-10 %
Eftersläpande utgifter, väg	0,7	0,7	0,7	0,7	0,7	0,7	löpande	± 5-10 %
Skålhamra kvighage	0,6							
Summa	65,0	61	71	46	42	37		
Investeringar i infrastruktur								
Cirkulationsplats Leverantörsvägen	3,8	16					22	± 30-40 %
Ombyggnad trafikplatser Roslags-Näsby och Viggbyholm (medfinansiering)	10,0	10	10	10			40	± 5-10 %
Ombyggnad trafikplatser Roslags-Näsby och Viggbyholm	24,0	6,5	6,5	6,5	16,5		60	± 5-10 %
Gång-, cykelväg samt bullerskydd Bergtorpsvägen <i>utökning VP14</i>	1,5	4,5					6	± 20 %
Dubbelspårsutbyggnad etapp 1	10,0	10					20	± 30-40 %
Dubbelspårsutbyggnad etapp 2		35	80	120	45	x	x	± 30-40 %
Projektering Skavlöten	0,5	2,5	x				x	± 20 %
Ny infart Täby IP	1,0	16					17	± 30-40 %

(mnr)	Total bud- get 2013	Förslag till budget 2014	Förslag till plan 2015	Förslag till plan 2016	Förslag till plan 2017	Förslag till plan 2018	Total projekt- budget	Osäkerhet i kalkyler (%)
Trafiksignal Stora Marknadsvägen-Kemistvägen	1,0							
Planskild korsning Bergtorpsvägen-Roslagsbanan	0,9							
Ramp Centralvägen-Östra Banvägen	0,5							
Infartsparkeringar	0,2							
Täbyvägen/Enhagsvägen	1,8							
Summa	55,0	101	97	137	62			
Investeringar i nya utbyggnadsområden								
Täby centrum	289,0	85	50	25			1 100	± 20 %
Ullna strand	75,3	32	0,2				122	± 20 %
Hägerneholm	1,1	8	60	73			144	± 30 - 40 %
Arninge resecentrum	1,2	6	24	33	29		93	± 30-40 %
Arninge handelsområde	1,2	11	72	75			159	± 30-40 %
Västra Roslags-Näsby	3,1	3	13	151	70		244	± 30-40 %
Galoppfältet visionsarbete	5,1						6	
Galoppfältet etapp 1	3,0	1	3	22	83	87	x	x
Galoppfältet etapp 2				2	2,5	2	x	x
Stansen & Degeln	13,8	19					33	± 20 %
Ullnabacken				x	x	x	x	
Arninge resterande handelskvarter			1	1			x	
Kv. Nyckelpigan		1	3	20			24	± 30-40 %
Hägernäs Hangarvägen				1,5			1,5	± 5-10 %
Område vid Viggbyholms trafikplats	0,3	0,3	x	x			x	± 5-10 %
Kv. Muraren	4,8							
Hägernäs strand	2,2							
Sågtorp	0,7							
Kv. Maskrosen	0,2							
Summa	401,0	166	226	404	184	89		

(mnkr)	Total bud- get 2013	Förslag till budget 2014	Förslag till plan 2015	Förslag till plan 2016	Förslag till plan 2017	Förslag till plan 2018	Total projekt- budget	Osäkerhet i kalkyler (%)
Ny -och reinvesteringar i VA och avfall i befint- lig miljö								
Servisventiler	2,7	2	2	2	2	2	löpande	± 5-10 %
Dagvattenrening	3,0	1,5	1,5	1,5	1,5	1,5	löpande	± 5-10 %
Årliga anslag	0,0							
Inventarier VA	0,1	0,3	0,3	0,3	0,3	0,3	löpande	± 5-10 %
Omläggningar VA	15,3	12	12	12	12	12	löpande	± 5-10 %
Kompletteringar VA	5,5	3	3	3	3	3	löpande	± 5-10 %
Eftersläpande utgifter VA	0,1	0,1	0,1	0,1	0,1	0,1	löpande	± 5-10 %
Matavfallshantering	1,0	1	1	0,5			3,5	± 5-10 %
Omläggning Karbyån	1,5							
Rullkärl, avfall	0,0							
Summa	29,2	20	20	19	19	19		
<i>VP13</i>		19,9	19,9	19,4	18,9			
Inventarier SBN <i>ny VP14</i>		0,2	0,2	0,2	0,2	0,2		
Summa investeringar SBN	550,3	348	414	605	306	145		
<i>VP13</i>		353,8	589,1	425,5	171,7			

Investeringsplan 2014-18
(mnkr)

	Total bud- get 2013	Förslag till budget 2014	Förslag till plan 2015	Förslag till plan 2016	Förslag till plan 2017	Förslag till plan 2018
Totala investeringar		1 017	1 288	1 134	808	534
<i>varav skattefinansierat</i>		871	1 133	795	641	435
<i>varav taxe- och avtalsfinansierat</i>		146	155	339	167	99
Kommunstyrelse		248	342	206	115	93
Stadsbyggnadsnämnd		348	414	605	306	145
Socialnämnd		58	41	25	176	158
Barn- och grundskolenämnd		278	368	170	95	110
Gymnasie- och vuxenutbildningsnämnd		4	4	4	4	4
Kultur- och fritidsnämnd		81	119	124	111	24

