



Årsredovisning 2010 för styrelse/nämnd

Socialnämnden

Innehållsförteckning

Inledning	3
Nämndens ansvar och uppgifter.....	3
Sammanfattning	3
I fokus	3
Måluppfyllelse för inriktnings- och effektmål	5
Ekonomi.....	6
Utblick	8
I fokus verksamhet, uppdrag och åtgärder	9
Nämndens verksamhet, uppdrag och åtgärder	9
Tillfälligt konjunkturstöd.....	14
Måluppfyllelse för inriktnings- och effektmål	15
Kommentarer till nämndens effektmål	16
Ekonomi	20
Driftbudget - utfall och prognos	20
Äldreomsorg	20
Omsorg om personer med funktionsnedsättning.....	23
Individ- och familjeomsorg.....	25
Samordnad verksamhet, administration och tillsyn	26
Investeringar	27
Uppföljning av kostnadsänkningar.....	28
Utblick	29

Inledning

Nämndens ansvar och uppgifter

Socialnämnden har hand om kommunens uppgifter inom socialtjänsten. Nämndens uppgifter regleras bl.a. i socialtjänstlagen (SoL), hälso- och sjukvårdslagen (HSL) samt i lagen om stöd och service till vissa funktionshindrade (LSS). Nämnden har ansvar för myndighetsutövningen inom socialtjänstområdet.

Socialnämnden har också bl.a. ansvar för ungdomsmottagning, bostadsanpassning samt är tillståndsmyndighet för kommunal riksfärdtjänst och svarar för kommunens uppgifter enligt alkohollagen och tobakslagen.

Socialnämnden är huvudman för verksamhet inom området som bedrivs i kommunens egen regi eller på uppdrag av nämnden.

Det nationella uppdraget till kommunen och socialnämnden ges i lagstiftningen med tre olika perspektiv.

1. Det strukturella perspektivet som utgår ifrån samhällsplaneringens roll för att skapa goda livsbetingelser för kommunens invånare.
2. Det generella perspektivet som utgår ifrån befolkningsgruppers allmänna behov av stöd från samhället i olika skeden av livet.
3. Det individuella perspektivet som ger enskilda rätt till stöd från samhället i livssituationer där deras egna resurser är uttömda eller inte räcker till.

Sammanfattning

I fokus

Huvudfrågorna inom boendeområdet under 2010 har varit trygghetsboende för äldre och att finna former för boende för personer med beroendeproblematik.

Under tidig vår tillsattes en parlamentarisk beredningsgrupp, Trygghetsboendeberedningen, för att arbeta fram ett koncept för trygghetsboende i Täby. I maj 2010 presenterades ett program och ett förslag på markområde för socialnämnden. I slutet av augusti hölls ett seminarium på Täby Park Hotel med temat ”Trygghetsboende för äldre”. Bland deltagarna fanns såväl leverantörer som byggföretag. Därefter har arbetet fortskridit, en arkitektävling har ägt rum under hösten och resultatet av den kommer att presenteras under vårvintern 2011.

Efter en omfattande ombyggnad stod Tibblehemmet klart att tas i bruk i början av 2010. Uppdraget att driva verksamheten på entreprenad gick till

Attendo Care. Inflyttningen påbörjades efter jul- och nyårshelgerna och pågick fram till i mars. Tibblehemmet består nu av 60 lägenheter i permanent boende och 45 platser i korttidsboende.

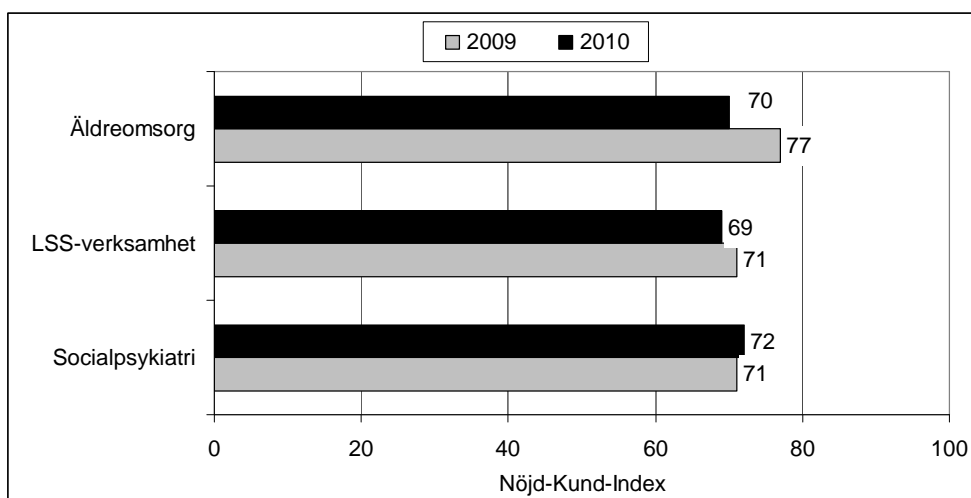
I april invigdes Täbys första Seniorcenter i Täby centrum. Verksamheten är i första hand riktad till äldre personer som önskar delta i aktiviteter, men även anhöriga är välkomna.

I juni beslutade socialnämnden om en "Tak över huvudet garanti" för personer som med social och psykisk funktionsnedsättning och/eller beroendeproblematik som saknar bostad. Utredningen om tillämpningen av modellen "Bostad först" i Täby har intensifierats under hösten 2010.

Som en tillfällig åtgärd har Dagcentralen för missbrukare i Täby centrum utökat öppethållandet under vintern 2010/11 till att även omfatta nätter. Verksamheten vänder sig till hemlösa och erbjuder förutom värme även möjlighet till ett enklare kvällsmål, dusch och klädbyte.

I april redovisades den första årliga uppföljningen av kvalitetsarbetet inom socialtjänsten, Kvalitetsrapport 2009. Rapporten omfattade bl.a. verksamheternas egenvärdering av kvalitetsarbetet, resultat från brukarundersökningar samt sammanfattningar av tillsynsrapporter. Kvalitetsrapporten innehöll även förbättringsförslag som kommer att följas upp i samband med 2010 års uppföljning av kvalitetsarbetet.

Socialnämnden har genomfört brukarundersökningar även under 2010 inom äldreomsorg, LSS-verksamhet och socialpsykiatri. Resultatet från undersökningarna visar att äldreomsorg och LSS-verksamhet får sämre betyg än 2009, medan socialpsykiatri får ett något högre betyg. Resultatet i sin helhet kommer att redovisas i kvalitetsrapporten för 2010.



Valfrihetssystem enligt den nya lagen LOV har införts successivt inom socialtjänstens olika områden. Inom äldreomsorgen har systemet hittills införts

inom hemtjänsten och förberedelser pågår för införande inom dagverksamhet från våren 2011. För särskilda boendeformer för äldre har införandet fördröjts på grund av att lokalfrågan för dessa inte kunnat lösas. Det är för närvarande oklart när ett införande kan bli aktuellt.

LSS-verksamheten har infört valfrihetssystem för daglig verksamhet, ledsagning, avlösning och boendestöd. Förberedelser har inletts för införande från våren 2011 avseende insatserna korttidstillsyn, korttidsvistelse och barnboende. Kommunfullmäktige beslutade i december 2010 att valfrihetssystem enligt LOV inte ska införas inom bostad med särskild service för vuxna enligt LSS. Denna verksamhet ska istället upphandlas enligt lagen om offentlig upphandling (LOU).

Inom individ- och familjeomsorgen omfattas hittills familjerådgivningen av valfrihetssystemet. Även socialpsykiatrien har infört valfrihetssystem som omfattar insatsen boendestöd.

Kostnaderna för försörjningsstöd har inte ökat i den omfattning som bedömdes i verksamhetsplanen för 2010. Inte heller har antalet ärenden nått den nivå som befarades. Bedömningen är att detta beror på att återhämtningen efter den ekonomiska krisen gått fortare än beräknat och att Stockholmsområdet inte drabbats lika hårt av krisen som andra delar av landet. Fler tenderar dock att bli kvar i systemet under längre tid jämfört med tidigare.

Socialnämnden tecknade i juni en överenskommelse med Migrationsverket om att erbjuda 14 platser för ensamkommande barn. Antalet mottagna barn som socialnämnden har placerade i december uppgick till tio i familjehem och fem i hem för vård eller boende (HVB). Socialnämnden har gett socialchefen i uppdrag att utreda frågan om att skapa ett HVB-hem, gruppboende, i kommunen för de barn som passar bättre i ett sådant boende än i familjehem.

Socialnämnden har bedrivit missbruksbehandling i grupp under 2010 där deltagarna kunnat anmäla sig utan att ha något biståndsbeslut. Denna aktivitet är ett led i att fortsätta utveckla öppenvården. Under hösten startade ett miniprojekt avseende unga vuxna i åldern 20-30 år som ska bedrivas under ett års tid. En socialsekreterare kommer att ägna sig åt denna grupp både vad gäller myndighetsutövning och behandlande inslag.

Måluppfyllelse för inriktnings- och effektmål

Kommunfullmäktige har fastställt tre inriktningsmål och tio effektmål för socialnämndens verksamheter att gälla för 2010.

Sju av socialnämndens effektmål har uppnåtts under året. För två av effektmålen som inte är uppnådda under 2010 är bedömningen att dessa kommer att kunna uppnås under 2011.

Effektmålet som avser förbättrad kunskapsåterföring av brukarnas synpunkter och klagomål har inte kunnat uppnås trots socialnämndens satsning på e-tjänst för ändamålet. Effektmålet bedöms inte möjligt att uppnå utan ytterligare åtgärder på bred front.

Sammantaget är bedömningen att måluppfyllelsen vid årets slut är god för socialnämnden. För inriktningsmålen är bedömningen att socialnämnden är på väg att uppnå dem.

Ekonomi

Resultatet för socialnämnden 2010 blev plus 12 050 tkr, vilket motsvarar ca 1,4 procent av de totala nettokostnaderna. Enligt kommunens regler för ekonomistyrning ska nämndens resultat justeras med hänsyn till volymer. Detta innebär att nämnden kompenseras ekonomiskt vid fler utförda prestationer än budgeterat och får betala tillbaka tilldelade medel vid färre utförda prestationer. Volymjusteringarna uppgick till sammanlagt 16 830 tkr och det volymjusterade resultatet blev därmed plus 28 880 tkr.

Under 2010 har socialnämnden flyttat redovisningen av kostnader för omsorg om personer under 65 år från äldreomsorg till verksamheten omsorg om personer med funktionsnedsättning. Konkret innebär detta att budgeten till stor del återfinns under äldreomsorg medan kostnaderna redovisas under omsorg om personer med funktionsnedsättning.

Äldreomsorgen visar en positiv avvikelse mot budget på 8 717 tkr. Främsta förklaringarna är att arbetet med förebyggande verksamhet kommit igång först under hösten samt att nya timmar inte beviljas inom anhörigvården. Denna grupp erbjuds istället hemtjänst.

Omsorg om personer med funktionsnedsättning visar en negativ avvikelse som uppgår till 1 382 tkr.

Resultatet för samordnad verksamhet avviker positivt från budgeten med 4 197 tkr. För flera aktiviteter/projekt där medel avsattes i budgeten kommer kostnader att redovisas under 2011. Övriga verksamheter har resultat i nivå med budget.

I verksamhetsplanen för 2010 beslutades om kostnadssänkningar på 23 250 tkr. Sammanlagt uppgår utfallet till 22 639 tkr, vilket innebär en negativ avvikelse mot budget på 611 tkr. Avvikelsen hänför sig till kostnadssänkningar inom äldreomsorgen.

Driftbudget - utfall för 2010

Socialnämnden	Utfall	Budget	Avvikelse		Utfall
	2010	2010	tkr	%	2009
Totalt	187 254	174 916	12 338	7,1 %	185 913
Intäkter	187 254	174 916	12 338	7,1 %	185 913
Kostnader	-1 059 654	-1 059 366	-288	0,0 %	-1 014 576
Nettokostnader	-872 400	-884 450	12 050	1,4 %	-828 663

Budgeten 2010 inkluderar ombudgetering på 10 594 tkr och tilläggsbudget på 2 600 tkr

Volymjusterat resultat

	Belopp (tkr)
Resultat	12 050
Färre har fått försörjningsstöd	-1 870
Fler utförda hemtjänsttimmar	3 300
Fler platser särskilt boende	15 400
Volymjusterat resultat	28 880

Driftbudget - utfall per verksamhet

Socialnämnden	Utfall	Budget	Avvikelse		Utfall
	2010	2010	tkr	%	2009
Individ- och familjeomsorg	-123 440	-123 802	362	0,3 %	-120 218
Äldreomsorg	-457 554	-466 271	8 717	1,9 %	-445 614
Omsorg om personer med funktionsnedsättning	-267 526	-266 144	-1 382	-0,5 %	-243 938
Samordnad verksamhet	-11 542	-15 857	4 315	27,2 %	-7 059
Administration	-10 313	-10 310	-3	0,0 %	-10 505
Tillsyn	-2 025	-2 066	41	2,0 %	-1 329
Summa nettokostnader	-872 400	-884 450	12 050	1,4 %	-828 663

Budgeten 2010 inkluderar ombudgetering på 10 594 tkr och tilläggsbudget på 2 600 tkr

Investeringar - utfall för 2010

Socialnämnden	Utfall	Budget	Avvikelse		Utfall
	2010	2010	tkr	%	2009
Pulsen Combine	822	4 000	3 178	79 %	0
Inventarier	6 250	8 419	2 169	26 %	3 673
Summa investeringar	7 072	12 419	5 347	43 %	3 673

Budgeten inkluderar ombudgetering från 2009 på 7 419 tkr.

Investeringarna inom socialnämndens verksamheter blev sammanlagt 7 072 tkr 2010. Inventarieinköp till Tibblehemmet utgjorde merparten av inköpen och uppgick till 5 086 tkr. Överskottet på 5 347 tkr förklaras av senareläggning av investeringar i samband med införandet av Pulsen Combine och av att inventariebudgeten inte förbrukats i samband med ombyggnation av Punkten.

Utblick

Socialnämnden står inför stora utmaningar de närmaste åren. Några av utmaningarna beror på befolkningsökning, framförallt i åldersgruppen 80 år och äldre, andra hänger samman med ny lagstiftning och åtaganden till följd av avtal. Ytterligare några utmaningar avser nämndens utvecklingsarbete.

Under 2011 kommer socialnämnden att bl.a. att fokusera på följande uppdrag

- Utveckla en lokal värdighetsgaranti inom äldreomsorgen som ska utgå från regeringens värdighetsgaranti.
- Planera för ytterligare ett seniorcenter som ska tas i drift under 2012
- Utveckla mottagandet av ensamkommande barn och skapa lämplig boendeformer för dessa.
- Följa upp och redovisa effekterna av, samt vidareutveckla "Bostad först" och "Tak över huvudet-garantin".
- Fortsatt utveckling av det systematiska kvalitetsarbetet där bl.a. evidensbaserade utredningsinstrument är en del.
- Fortsatt arbete med att införa valfrihetssystem enligt LOV samt utveckla systemet

På längre sikt står socialnämnden inför ett antal utmaningar som kommer att ställa nya och/eller ökade krav på verksamheten:

- Ökat nationellt fokus på äldreomsorgen ställer bl.a. krav på uppgiftslämning
- Bostäder för äldre, en del av samhällsplaneringen. Bostadsalternativ som kompletterar såväl eget som särskilt boende behöver utvecklas.
- Ökat behov av särskilt boende för äldre - brist på platser
- Äldreomsorgens tjänsteutbud - behov av anpassningar till morgondagens behov och krav
- Samverkan mellan kommun och landsting - behov av utveckling på alla nivåer
- Personal - och kompetensförsörjning, en fråga som kommun och leverantörer bör samverka kring
- Ensamkommande barn, socialnämnden ska bidra till att barnen integreras i det svenska samhället.
- Bostad först - bostäder för vuxna med missbruksproblem, behov av långsiktig lösning

- Föräldrastöd - förutsättningar behövs i verksamheten för att infria regeringens strategi
- Utveckla missbruksvården, förverkliga gemensam policy för länet och ha beredskap för eventuella nya ansvarsgränser vården
- Ny lag om stöd och skydd för barn och unga ställer höga krav på kommunens socialtjänst gällande kompetens och resurser
- Förbättra tillgängligheten till kommunens tjänster, service och information för personer med funktionsnedsättning
- Fortsatt utveckling av valfrihetssystemet

I fokus verksamhet, uppdrag och åtgärder

Nämndens verksamhet, uppdrag och åtgärder

Bostadsfrågor

Socialnämnden har i en boendeplan för perioden fram till 2021 fastställt behoven av bostäder särskilt anpassade för nämndens målgrupper. Med den framskrivna behovsbilden som utgångspunkt lämnades under våren en beställning omfattande 54 lägenheter i särskilt boende för äldre och 51 bostäder för personer med funktionsnedsättning till kommunfastigheter. Under hösten påbörjades revideringen av boendeplanen. Sammanfattningsvis visar prognoserna på ett stort underskott av platser framför allt i särskilt boende för äldre under den kommande tioårsperioden.

Efter en omfattande ombyggnad stod Tibblehemmet klart att tas i bruk i början av 2010. Uppdraget att driva verksamheten på entreprenad gick till Attendo Care. Inflyttningen påbörjades efter jul- och nyårshelgerna och pågick fram till i mars. Tibblehemmet består nu av 60 lägenheter i permanent boende och 45 platser i korttidsboende.

Den parlamentariska beredningsgruppen Trygghetsboendeberedningen tillsattes under våren med uppdraget att arbeta fram ett koncept för trygghetsboende i Täby. Ett program med förslag på markområde presenterades för socialnämnden i maj. I slutet av augusti bjöds leverantörer och byggföretag in till ett seminarium där konceptet presenterades. Därefter har markanvisningar utfärdats och en arkitekttävling utlysts. Resultat kommer att presenteras under våren 2011.

För att möta framtida behov av boende för personer som tillhör LSS personkrets har en rad förändringar genomförts inom kommunens befintliga boenden. Förändringarna innebär en omfördelning av antalet platser i särskilt anpassade bostäder, grupp- och servicebostäder. Insatsen boendestöd har införts för personer inom LSS-området, vilket ger den enskilde möjlighet att bo i eget boende med stöd.

Socialnämnden har i uppdrag att närmare utreda hur en "Tak över huvudet garanti" kan utformas samt hur modellen "Bostad först" ska kunna användas i Täby. Modellen är främst riktad till personer med missbrukproblematik som saknar egen bostad. Socialnämnden beslutade i juni om en "Tak över huvudet garanti". Initialt kommer de som behöver denna insats att vara hänvisade till nattlogi utanför Täby men ambitionen är att på sikt kunna hitta lösningar inom Täby. Uppdraget att utreda "Bostad först" har intensifierats under hösten.

Som en tillfällig åtgärd har Dagcentralen för missbrukare i Täby centrum utökat öppethållandet under vintern 2010/11 till att även omfatta nätter. Verksamheten vänder sig till hemlösa och erbjuder förutom värme även möjlighet till ett enklare kvällsmål, dusch och klädbyte.

Under våren har det blivit svårare för socialtjänsten att få tillgång till bostäder i Akelius bostadsbestånd då de är i ett skede att ombilda hyresrätter till bostadsrätter. Detta påverkar samtliga grupper inom socialtjänsten som har behov av bostad.

Arbetet med att utreda hyresgästers möjlighet att ta över kontrakten med Akelius har pågått under året. Fem hyresgäster har fått förstahandskontrakt under 2010.

Kvalitetsarbete

Sedan 2009 har socialnämnden ett ledningssystem för systematiskt kvalitetsarbete. Systemet anger ramarna och föreskriver bland annat att nämnden ska göra årliga uppföljningar av hur kvaliteten i verksamheten utvecklas. Resultatet av de olika uppföljningarna ska sammanställas i en årlig rapport.

I april överlämnades den första rapporten till socialnämnden, Kvalitetsrapport 2009. Rapporten omfattade bl.a. verksamheternas självskattning av kvalitetsarbetet, resultat från brukarundersökningar samt sammanfattningar av tillsynsrapporter. Såväl former för som innehåll i kvalitetsarbetet kommer att fortsätta utvecklas med stöd av ledningssystemet. Likaså kommer rapporteringen av kvalitetsarbetet, bl.a. i kvalitetsrapporten, att utvecklas.

Resultatet från brukarundersökningarna som genomfördes under 2009 har redovisats till varje enhet där så har varit möjligt med hänsyn till antal inkomna svar. Någon redovisning av resultatet på leverantörernas hemsidor har inte genomförts. Socialnämnden har genomfört brukarundersökningar inom äldreomsorg, LSS-verksamhet och socialpsykiatri under hösten 2010. Resultat kopplat till mål i verksamhetsplanen 2010 redovisas i årsredovisningen. Resultatet i sin helhet kommer att redovisas i kvalitetsrapporten för 2010.

En förutsättning för god kvalitet är att det finns tillräckligt med personal med adekvat utbildning. I början av 2010 startade projekt Äldrelev, som finansieras av medel från Europeiska socialfonden. Projektägare är Österåkers kommun, och samtliga nordostkommuner deltar. Projektet innebär bland annat att ett antal medarbetare inom såväl enskild som kommunal regi ges möjlighet att få en grundutbildning. Det kommer även att genomföras utbildningar på chefsnivå. Projektet pågår hela 2011.

Lag om valfrihetssystem (LOV)

Lag om valfrihetssystem, LOV, tillämpas inom ett antal områden inom socialtjänsten. Först ut var familjerådgivningen, där valfrihetssystem enligt LOV infördes i juni 2009. Därefter följde hemtjänst, daglig verksamhet enligt LSS, ledsagarservice och avlösarservice i hemmet samt boendestöd för LSS personkretsar och socialpsykiatri.

Inom LSS har LOV inneburit att antalet leverantörer av daglig verksamhet har ökat från tre med 19 verksamheter till sju med 41 verksamheter sedan februari 2010. Inom ledsagarservice och avlösarservice i hemmet finns endast en kommunal leverantör, men ytterligare två leverantörer har hittills inkommit med ansökan enligt LOV.

I särskilt boende för äldre var avsikten att införa valfrihetssystem enligt LOV under hösten 2010. Dock har ärendet vilat i avvaktan på att lokalfrågan ska lösas.

Kommunfullmäktige har beslutat att LOV även ska tillämpas inom dagverksamhet för äldre. Arbetsprocessen har påbörjats under hösten 2010 med inriktning på att valfrihetssystem ska införas under 2011.

Frågan om införande av valfrihetssystem enligt LOV inom bostad med särskild service för vuxna (LSS) har utretts och i december beslutade kommunfullmäktige att LOV inte ska införas. Istället ska verksamheten upphandlas enligt LOU. De insatser inom LSS-verksamheten där införande av valfrihetssystem är aktuellt under 2011 är korttidsvistelse, korttidstillsyn för skolungdom samt bostad med särskild service för barn.

Utvecklat anhörigstöd

Socialnämnden har enligt socialtjänstlagen en skyldighet att erbjuda stöd till den som vårdar en anhörig. Begreppet anhörig omfattar samtliga målgrupper, inte bara anhöriga till äldre. Under året har socialnämndens stödformer till anhöriga inventerats. Resultatet av inventeringen presenterades för socialnämnden i april 2010 i rapporten "Anhörigstöd i Täby". Med utgångspunkt från vad som redovisas i rapporten ska anhörigstödet organisation och innehåll få en ny utformning som är bättre anpassad till de nya lagkraven.

Seniorcenter

I april invigdes Täbys första Seniorcenter i Täby centrum. Verksamheten är i första hand riktad till äldre personer som önskar delta i aktiviteter, men även anhöriga är välkomna. En verksamhetsledare har rekryterats, som tillsammans med volontärer svarar för att bemanna verksamheten måndag - fredag. Aktivitetsutbudet utvecklas ständigt.

Försörjningsstöd

Kostnaderna för försörjningsstöd ökade inte i den omfattning som bedömdes i verksamhetsplanen för 2010. Inte heller har antalet ärenden nått den nivå som befarades. Bedömningen är att detta beror på att återhämtningen efter den ekonomiska krisen gått fortare än beräknat och att stockholmsområdet inte drabbats lika hårt av krisen som andra delar av landet. Fler personer tenderar dock att bli kvar i systemet under längre tid jämfört med tidigare.

Antalet ungdomar som får försörjningsstöd har minskat som ett resultat av bl.a. arbetsförmedlingens satsningar på ungdomar och ersättning i form av ungdomsgarantin efter tre månaders arbetslöshet. Även socialtjänstens satsning på att få ut ungdomar i praktik och arbete har haft effekt. Vid halvårsskiftet 2010 var 24 ungdomar upp till 25 år aktuella för försörjningsstöd jämfört med 30 motsvarande tid förra året.

Antalen ärenden med försörjningsstöd p.g.a. långtidssjukskrivning ökade från fem 2009 till nio per månad 2010 vid halvårsskiftet. Antalet har däremot minskat till sju i december 2010. Anledningen är socialförsäkringsreformen som inneburit att ersättningen från försäkringskassan upphört även om socialtjänstens bedömning är att personen inte kan stå till arbetsmarknadens förfogande. Läget på arbetsmarknaden har medfört att det är allt svårare än tidigare att komma ut i arbete för dessa personer.

Ensamkommande barn

Under våren 2010 träffades en överenskommelse mellan Kommunförbundet Stockholms län och Länsstyrelsen i Stockholms län att länets 26 kommuner ska ta ett gemensamt ansvar för ensamkommande barn och öka mottagandet i länet till cirka 320 platser, dvs. med cirka 200 platser. För Täbys del innebär det en utökning från det tidigare tecknade avtalet från fem barn per år till 14 årsplatser. För det utökade åtagandet gav socialnämnden socialchefen uppdraget att utreda ett gruppboende i kommunen. Ett sådant boende planeras i Gribbylund i lokaler som tidigare använts för daglig verksamhet inom LSS. Bostadsrättsföreningen som innehar lokalerna har i början av mars 2011 lämnat besked att lokalen kan användas för gruppboende för ensamkommande barn.

Antalet mottagna barn som socialnämnden har placerade i familjehem och HVB-hem uppgår i december till tio respektive fem.

Missbruksvård

Socialnämnden har bedrivit missbruksbehandling i grupp under 2010 där deltagarna kunnat anmäla sig utan att ha något biståndsbeslut. Denna aktivitet är ett led i att fortsätta utveckla öppenvården. Under hösten startade ett miniprojekt avseende unga vuxna i åldern 20-30 år som ska bedrivas under ett års tid. En socialsekreterare kommer att ägna sig åt denna grupp både vad gäller myndighetsutövning och behandlande inslag.

I arbetet kring personer med missbruksproblematik har samarbetet inom socialtjänsten utvecklats. Detta som ett led i att förverkliga intentionerna inom projektet "Socialmedicinskt team" men även som ett led i uppdragen kring "Tak över huvudet garantin" som "Bostad först".

Det socialmedicinska teamet har tidigare drivits som projekt men är nu en del av den ordinarie verksamheten. Teamets verksamhet har fortsatt att utvecklas och antalet personer som får insatser från teamet ökar stadigt. Ett mål för verksamheten är att minska antalet placeringar i HVB-hem för personer som i första hand har ett omsorgsbehov. Antalet vårddygn där behovet i första hand var omsorg har minskat från 421 till 232 i genomsnitt per månad från första halvåret 2009 till halvåret 2010 för att i december ytterligare minska till årsgenomsnittet 207. Antalet öppenvårdsinsatser har till följd av detta ökat från i genomsnitt 66 insatser per månad första halvåret 2009 till 77 insatser per månad 2010.

Länets kommuner och Stockholms läns landsting antog 2008 en gemensam policy för att förebygga och behandla risk- och missbruk i länet. Policyn omtalar att kvalitet och tillgänglighet skall förbättras i kommunen genom införande av kunskapsbaserade metoder och en förbättrad samverkan mellan huvudmännen.

Våren 2010 tecknades ett avtal med Beroendecentrum nordost, Prima öppenvård psykiatri, Frivården i Sollentuna och primärvården i Täby om en genomförandeplan för implementeringen av policyn. Senare under hösten bildades ett Lokalt samråd tillsammans med nämnda aktörer. Det Lokala samrådet skall driva och sätta upp mål för samverkansarbetet enligt policyns intentioner. Närmast på agendan 2011 står tecknade av en samverkansöversenskommelse som ska förankras politiskt.

Äldreombudsmannens årsberättelse

Äldreombudsmannen är en funktion riktad till äldre i Täby och deras anhöriga.

Äldreombudsmannens uppgift är att

- informera om kommunens äldreomsorg
- ge råd, stöd och vägledning om äldreomsorgsfrågor
- förmedla kontakt och slussa vidare till rätt instans
- samla in synpunkter, önskemål och klagomål samt följa upp dem.

Äldreombudsmannen omfattas av sekretesslagen och får inte föra vidare uppgifter om enskild som inte har gett sitt tillstånd till det. Den som kontaktar äldreombudsmannen kan framföra sitt ärende och ställa frågor utan att uppge sitt namn.

Under 2010 kontaktades Äldreombudsmannen vid 118 tillfällen rörande 143 olika ärenden. Det är en ökning jämfört med 2009 då antalet kontakter var 89. De flesta ärendena under 2010 rörde information, därefter följde råd och stöd, klagomål och synpunkter.

Anledning till kontakt	2009	2010
Information	51	72
Klagomål	27	27
Råd och stöd	8	41
Synpunkter	4	3
Summa	90	143

Andelen ärenden som rörde klagomål minskade till 14 procent under 2010 jämfört med 30 procent under 2009, 37 procent 2008 och 38 procent under 2007.

Tillfälligt konjunkturstöd

Genom det statliga tillfälliga konjunkturstödet fick Täby ett extra tillskott motsvarande 47 mnkr. under 2010. Stödet är avsett för kvalitetshöjande insatser inom förskola, skola och äldreomsorg med inriktning på att personal ska kunna behållas. De 6,9 mnkr som fördelades till socialnämnden har använts/kommer att användas till följande aktiviteter:

Generellt kvalitetshöjande insatser (5,0 mnkr)

Stödet har använts till en resursförstärkning i form av en tillfällig uppräknings ersättning till leverantörerna under 2010 för att stärka deras förutsättningar att behålla personal. Fr.o.m. 2011 upphör resursförstärkningen

Trygghet i eget boende (0,8 mnkr)

Avser utvidgning av den uppsökande verksamheten som är riktad till personer 80 år och äldre.

Utveckling av trygghetsboende (0,4 mnkr)

Under våren 2010 har en parlamentarisk beredning, Trygghetsboendeberedningen, tillsammans med konsult och tjänstemän arbetat fram ett koncept för utformning av trygghetsbostäder i Täby kommun.

Utvecklingsprojekt (0,7 mnkr)

Avser utvecklingsinsatser avseende mat och måltider planeras inom hemtjänst och särskilt boende.

Tilläggsbudget

Utöver det tillfälliga konjunkturstödet fick socialnämnden en tilläggsbudget riktad till äldreomsorgen för 2010. Det extra tillskottet, 2,6 mnkr, har använts till två områden:

Modell för ökad valfrihet för den enskilde (1,15 mnkr).

För att öka den enskildes möjligheter att påverka utförandet av hemtjänsten ska en modell med rambeslut införas, d.v.s. biståndsbeslutet talar om vilka insatser som ska ges och antalet timmar. Därefter är det upp till den enskilde att tillsammans med leverantören att planera hur insatserna ska utformas.

Förändringen drivs i ett särskilt projekt med en projektledare och med resurser för att täcka upp biståndshandläggarnas frånvaro vid kompetensutveckling o.s.v. Projekttiden är två år. Projektledare är anställd fr o m november 2010.

Demenssjuksköterska (1,45 mnkr)

De som möter en demenssjuk person, t.ex. anhöriga, hemtjänstpersonal, biståndshandläggare, kan behöva stöd och rådgivning i olika situationer som man ställs inför. En person med specialistkompetens inom demensomsorg kommer att anställas i projektform under en tvåårsperiod med start våren 2011.

Måluppfyllelse för inriktnings- och effektmål

Kommunfullmäktige har fastställt tre inriktningsmål och tio effektmål för socialnämndens verksamheter att gälla för 2010.

Sju av socialnämndens effektmål har uppnåtts under året. För två av effektmålen som inte är uppnådda under 2010 är bedömningen att dessa kommer att kunna uppnås under 2011.

Effektmålet som avser förbättrad kunskapsåterföring av brukarnas synpunkter och klagomål har inte kunnat uppnås trots socialnämndens satsning på e-tjänst för ändamålet. Effektmålet bedöms inte möjligt att uppnå utan ytterligare åtgärder på bred front.

Sammantaget är bedömningen att måluppfyllelsen vid årets slut är god för socialnämnden. För inriktningsmålen är bedömningen att socialnämnden är på väg att uppnå dem.

Strategiska utgångspunkter	Inriktningsmål	Effektmål/Operativa mål	Måluppfyllelse	Till KF
Tillväxt	I Täby finns goda bostäder anpassade efter olika grupperns behov.	En långsiktig planering för framtida behov av boende finns för socialnämndens målgrupper	Uppnått	Ja
Medborgarfokus	Täbybor har tillgång till en mångfald av insatser och service av hög kvalitet inom socialtjänsten	Information om socialtjänsten är tydlig och vägledande	Uppnått	Ja
		Brukarna är nöjda med socialtjänstens bemötande	Uppnått	
		Brukarna är nöjda med medinflytandet över sina insatser .	Uppnått	
		Myndigheterna inom socialtjänsten förbättrar sin tillgänglighet	Ej uppnått	
		Förbättrat stöd till den som vårdar en anhörig erbjuds från och med 2010	Ej uppnått	Ja
God ekonomisk hushållning	Socialnämndens verksamheter drivs effektivt med god kvalitet och till lägsta möjliga kostnad	Socialnämndens kvalitetssystem är känt av kommunens anställda inom nämndens verksamheter	Uppnått	
		Förbättrad uppföljning och utvärdering med fokus på resultat och effekt för brukaren	Uppnått	
		Brukarna är nöjda med socialnämndens verksamheter	Uppnått	Ja
		Förbättrad kunskapsåterföring från brukarnas synpunkter och klagomål	Ej uppnått	

Kommentarer till nämndens effektmål

En långsiktig planering för framtida behov av boende finns för socialnämndens målgrupper

Målet är uppnått genom att socialnämnden redovisat förslag till hur behoven av bostäder kan tillgodoses.

Med utgångspunkt från boendepplanen som fastställdes av socialnämnden hösten 2009 har en beställning överlämnats till kommunfastigheter. Under senhösten 2010 påbörjades revideringen av boendepplanen. Denna kommer att utgöra underlag inför kommande planering för 2012 och framåt.

Information om socialtjänsten är tydlig och vägledande

Effektmålet är uppnått genom att informationen om socialnämndens verksamheter på Täbys hemsida nådde 82 procent av max-poängen i 2010 års mätning. Målvärdet för 2010 är minst 67 procent. I 2009 års mätning nådde informationen i genomsnitt 66 procent av max-poängen.

Äldreomsorg fick 95 procent, handikappomsorg 75 procent och individ- och familjeomsorg 77 procent i 2010 års mätning.

Sveriges Kommuner och Landsting (SKL) genomför årliga mätningar av informationen på kommunernas hemsidor inom äldreomsorg, individ- och familjeomsorg samt handikappomsorg.

Brukarna är nöjda med socialtjänstens bemötande

Effektmålet är uppnått genom att resultatet för samtliga tillfrågade målgrupper uppvisar ett index för personalens bemötande som överstiger 60 vilket var målvärde för 2010.

Socialnämnden har genomfört brukarundersökningar inom äldreomsorg, LSS-verksamhet och socialpsykiatri under hösten 2010. Totalt har tolv målgrupper tillfrågats om hur nöjda de är med personalens bemötande. Resultat från brukarundersökningarna kommer att redovisas i sin helhet i socialnämndens kvalitetsrapport för 2010.

Brukarna är nöjda med medinflytandet över sina insatser .

Effektmålet är uppnått genom att resultatet för samtliga tillfrågade målgrupper uppvisar ett index för medinflytande över sina insatser som överstiger 55 vilket var målvärde för 2010.

Socialnämnden har genomfört brukarundersökningar inom äldreomsorg, LSS-verksamhet och socialpsykiatri under hösten 2010. Totalt har tolv målgrupper tillfrågats om hur nöjda de är med medinflytandet över sina insatser. Resultat från brukarundersökningarna kommer att redovisas i sin helhet i socialnämndens kvalitetsrapport för 2010.

Myndigheterna inom socialtjänsten förbättrar sin tillgänglighet

Effektmålet är inte uppnått då möjligheten för brukarna att följa sitt ärende på Internet inte har införts under 2010. Effektmålet uppnåddes dock under 2009 då socialnämndens myndigheter förbättrade sin tillgänglighet på telefon genom att bl.a. införa jourtelefon bemannad med handläggare utanför telefontid.

I socialtjänstens IT-stöd Pulsen Combine kommer brukarna att erbjudas möjlighet att följa det egna ärendet på Internet, vilket är ett steg i riktning mot en ökad tillgänglighet inom socialtjänsten. Denna funktion är dock inte införd före 2010 års utgång, men planeras vara i drift under 2011/12.

Förbättrat stöd till den som vårdar en anhörig erbjuds från och med 2010

Effektmålet är inte uppnått. I brukarundersökningen för 2010 redovisar anhörigstödet ett NKI-värde på 53, vilket betyder att värdet har sjunkit sedan 2009 (67). Målvärdet för 2010 var 68.

De som svarat är personer vars anhörig fått avlösning i hemmet, d v s framför allt äldre personer. Denna insats uppfattas möjligen mer som en variant av hemtjänst snarare än anhörigstöd, vilket kan ha påverkat hur man svarat. Det finns vissa svårigheter med att ringa in dem som får anhörigstöd, då stödet kan ha olika former, ges enskilt eller i grupp och som bistånd eller frivillig insats. Därför kommer en analys att göras dels av resultatet, dels av hur anhörigstödet samtliga målgrupper ska inkluderas i undersökningen.

Socialnämndens kvalitetssystem är känt av kommunens anställda inom nämndens verksamheter

Effektmålet är uppnått. En enkät till de anställda om ledningssystemet genomfördes under januari - februari 2010 och visade att ca 76 procent av dem som besvarat enkäten kände till socialnämndens ledningssystem för kvalitet. Målvärdet för 2010 var 60 procent.

Socialnämnden fastställde ledningssystem för kvalitet i november 2009. En affisch och informationsfolder om ledningssystemet togs fram under hösten/vintern 2009/10 för spridning om systemet bland de anställda i kommunens egen regiverksamheter.

Förbättrad uppföljning och utvärdering med fokus på resultat och effekt för brukaren

Målet är uppnått genom mätning av kvalitetsindikatorer/kriterier i socialnämndens brukarundersökningar som genomförts under 2010.

I socialnämndens ledningssystem för kvalitet beskrivs ett antal kvalitetsindikatorer, "angivare", kopplade till brukarnas upplevelse av kvalitet. Dessa var utgångspunkt för de frågor som ställdes i socialnämndens brukarundersökningar hösten 2010. Följande kriterier var aktuella

- delaktighet
- ändamålsenliga insatser
- trygghet och säkerhet

- kontinuitet
- bemötande
- tillgänglighet

Brukarna är nöjda med socialnämndens verksamheter

Effektmålet är uppnått då Nöjd-Kund-Index för samtliga undersökta insatser/målgrupper inom äldreomsorg, LSS och socialpsykiatri når målvärdet NKI 50 med god marginal.

Förbättrad kunskapsåterföring från brukarnas synpunkter och klagomål

Effektmålet är inte uppnått. En e-tjänst som ger möjlighet att lämna synpunkter och klagomål anonymt på kommunens hemsida lanserades i hösten 2009. Förväntningarna var att förutsättningarna för att ta till vara kunskapen från synpunkter och klagomål skulle förbättras genom denna. Kopplat till detta skulle även en modell för att beräkna kvalitetsbristkostnader användas.

Utfallet av e-tjänsten har inte blivit det förväntade vilket innebär att kunskapsåterföringen inte förbättrats. Förutsättningarna för att använda modellberäkning av kvalitetsbristkostnader finns därmed inte heller. För att uppnå effektmålet krävs ytterligare åtgärder på bred front, bl.a. genom förbättrad dialog med brukare från kommunen och via socialnämndens leverantörer. Dessutom krävs en förändrad attityd till att lämna skriftliga synpunkter och klagomål. Även tillgängligheten till e-tjänsten kan förbättras genom ändrad placering på hemsidan.

Skillnaden mellan att hantera synpunkter och klagomål i verksamhet och att förbättra kunskapsåterföringen från dessa ligger i hur informationen samlas in och struktureras. Hanteringen av synpunkter och klagomål (oftast muntliga) i verksamheten är huvudsakligen inriktad på att åtgärda brister i förhållande till den enskilda brukaren och inte på insamling av information. Detta medför att kunskapsåterföringen får brister som måste åtgärdas på annat sätt.

Ekonomi

Driftbudget - utfall och prognos

Resultatet för socialnämnden 2010 blev plus 12 050 tkr, vilket motsvarar ca 1,4 procent av de totala nettokostnaderna. Enligt kommunens regler för ekonomistyrning ska nämndens resultat justeras med hänsyn till volymer. Detta innebär att nämnden kompenseras ekonomiskt vid fler utförda prestationer än budgeterat och får betala tillbaka tilldelade medel vid färre utförda prestationer. Volymjusteringarna uppgick till sammanlagt 16 830 tkr och det volymjusterade resultatet blev därmed plus 28 880 tkr.

Driftbudget

Socialnämnden	Utfall	Budget	Avvikelse		Utfall
	2010	2010	tkr	%	2009
Intäkter	187 254	174 916	12 338	7,1 %	185 913
Kostnader	-1 059 654	-1 059 366	-288	0,0 %	-1 014 576
Nettokostnader	-872 400	-884 450	12 050	1,4 %	-828 663

Budgeten 2010 inkluderar ombudgetering på 10 594 tkr och tilläggsbudget på 2 600 tkr

Volymjusterat resultat

	Belopp (tkr)
Resultat	12 050
Försörjningsstöd	-1 870
Fler utförda hemtjänsttimmar	3 300
Fler platser särskilt boende	15 400
Volymjusterat resultat	28 880

Äldreomsorg

Till verksamheten äldreomsorg hör dels myndighetens resultat dels resultatet för äldreomsorg i egen regi. Resultatet 2010 för verksamheten visar en positiv avvikelse mot budget på 8 717 tkr. Det motsvarar ca 1,9 % av omsättningen.

Av den sammanlagda avvikelsen står myndigheten för 11 805 tkr och egen regi för -3 088 tkr.

De främsta orsakerna till myndighetens positiva avvikelse är att arbetet med förebyggande verksamhet kommit igång först under hösten samt att nya timmar för anhöriganställda inte beviljas sedan våren 2010, istället erbjuds

dessa stöd av hemtjänst. Inom egen regi beror avvikelsen i huvudsak på högre lönekostnader än budgeterat.

Under 2010 finns budgeten för omsorg om personer med funktionsnedsättning under 65 år inom äldreomsorgen medan kostnaderna redovisas under rubriken "Omsorg om personer med funktionsnedsättning". Det omvända förhållandet gäller budgeten för personer med funktionsnedsättning över 65 år. Från 2011 kommer budget och utfall att återfinnas under samma verksamhet.

Driftbudget

Äldreomsorg	Utfall	Budget	Avvikelse		Utfall
	2010	2010	tkr	%	2009
Intäkter	75 689	65 167	10 522	16,1 %	66 756
Kostnader	-533 243	-531 438	-1 805	-0,3 %	-512 370
Nettokostnader	-457 554	-466 271	8 717	1,9 %	-445 614

Budgeten 2010 inkluderar ombudgetering på 750 tkr och tilläggsbudget på 2 600 tkr

Avvikelser

	Belopp (tkr)
Äldreomsorg	
Hemtjänst	1 486
Särskilt boende	705
Dagverksamhet	-1 488
Utskrivningsklara	1 062
Anhörigvård	7 819
Förebyggande verksamhet	4 563
Larm och nattpatrull	1 318
Korttidsvård	-1 298
Sjukvård och rehabilitering	-1 380
Turbundna resor	500
Centrala kostnader	-916
Övriga avvikelser myndighet	-566
Avvikelse egen regi	-3 088
Summa avvikelser	8 717

Volymer

Äldreomsorg	Utfall	Budget	Avvikelse		Utfall
	2010	2010	antal	%	2009
Antal årsplatser i gruppboende	164	160	4	2,5 %	140
Antal årsplatser i vårdboende	234	220	14	6,4 %	205
Summa särskilt boende	398	380	18	4,7 %	345
Antal årsplatser i korttidsboende	59	55	4	7,3 %	76
Antal utförda hemtjänsttimmar	488 243	515 000	-26 757	-5,2 %	521 673

Antalet personer med behov av särskilt boende fortsätter att öka. Både inom demensboende och inom vårdboende har antalet ökat. I budgeten och i utfallet för föregående år ingår även boende under 65 år. Läger vi till dessa i utfallet för att få jämförbarhet, ökar avvikelsen till 25 personer inom särskilt boende.

Volymerna för korttidsboende ligger något högre än budget, men är väsentligt lägre än föregående år.

Utfallet för utförda hemtjänsttimmar till personer över 65 år är 26 757 lägre än budgeterat. När hemtjänsttimmar till personer under 65 år läggs till (ca 37 000) blir avvikelsen istället + 10 845 timmar.

Nyckeltal

Äldreomsorg	Utfall	Budget	Avvikelse		Utfall
	2010	2010	%		2009
gruppboende, årsplats, tkr					548
vårdboende, årsplats, tkr					588
summa särskilt boende, årsplats, tkr		616			572
korttidsboende, årsplats, tkr	729	730	-1	-0,2 %	689
kostnader öppen vht per utförd hemtjänsttimme, kr	362	358	4	1,1 %	369

Kostnaderna för korttidsboende och för öppen verksamhet ligger i stort sett i nivå med budget. Något utfall för boende kan inte redovisas, eftersom redovisade kostnader inte kan specificeras för personer över och under 65 år.

Omsorg om personer med funktionsnedsättning

Verksamheten för personer med funktionsnedsättning har en omslutning på 267 526 tkr vilket är 30 % är socialnämndens nettoomslutning. För 2010 redovisar verksamheten en negativ avvikelser på 1 382 tkr vilket motsvarar 0,5 av verksamhetens budget.

Den främsta orsaken till underskottet är att en del av budgeten för omsorg om personer med funktionsnedsättning under 65 år finns under äldreomsorg under 2010. Från 2011 kommer budget och utfall att återfinnas under samma verksamhet.

Driftbudget

	Utfall	Budget	Avvikelse		Utfall
	2010	2010	tkr	%	2009
Intäkter	99 886	99 589	297	0,3 %	105 833
Kostnader	-367 412	-365 733	-1 679	-0,5 %	-349 771
Nettokostnader	-267 526	-266 144	-1 382	-0,5 %	-243 938

Avvikelser

Omsorg om personer med funktionsnedsättning	Belopp (tkr)
Lägre kostnader, boende lss, lägre volymer	7 959
Lägre kostnader, personlig assistans	8 044
Lägre kostnader, daglig verksamhet, lägre volymer	3 717
Högre kostnader, korttidstillsyn för skolungdomar	-2 241
Högre kostnader, korttidsvistelse	-1 884
Lägre kostnader, avlösarservice, lägre volymer	2 303
Lägre kostnader, ledsagarservice, lägre volymer	1 253
Lägre kostnader, socialpsykiatri	4 195
Avvikelse egen regi	-10 422
Omsorg under 65 år, budget ligger inom äldreomsorg år 2010	-14 306
Summa avvikelser	-1 382

Volymer

	Utfall 2010	Budget 2010	Avvikelse %		Utfall 2009
<i>Antal insatser LSS</i>					
Personlig assistent	126	125	1	0,7 %	121
ledsagarservice	27	36	-9	-25 %	31
avlösarservice	33	38	-5	-13 %	31
boende	136	150	-14	-9 %	133
daglig verksamhet	138	150	-12	-8 %	129
<i>Antal utförda timmar, egen regi</i>					
personlig assistans	361 036	353 807	14 381	4 %	379 994
ledsagarservice	4 789	8 362	-3 573	-43 %	6 852
avlösarservice	6 348	9 699	-3 351	-35 %	8 260
<i>Antal insatser socialpsykiatri</i>					
Boendestöd, psyk	80	85	-5	-6 %	74
Sysselsättning, psyk	105	125	-20	-16 %	110
HVB-hem, psyk	15	13	2	15 %	15
Totalt antal insatser, psyk	283	295	-12	-4 %	289

Nyckeltal

	Utfall 2010	Budget 2010	Avvikelseprognos %		Utfall 2009
Nettokostnad:					
- per boende och år i tkr	620	629	-9	-1,4 %	612
- per deltagare i daglig verksamhet och år i tkr	268	300	-32	-11 %	280
Produktionskostnad per timme i egenregiverksamhet, personlig assistans i kr	295	253	42	17 %	288

Orsakerna till de positiva avvikelserna i budget är främst volymrelaterade. Volymerna har varit lägre än budgeterat på boende, daglig verksamhet, ledsagning, avlösning, och socialpsykiatri.

Kostnaderna för korttidsvistelse och korttidstillsyn är högre pga dyrare placeringar.

En negativ avvikelse på 10 422 tkr finns hos egen regi varav drygt 6 000 tkr är relaterade till underskott inom personlig assistans.

Kostnaderna för personer under 65 år har, som nämnts ovan, inte varit budgeterade på rätt verksamhet varför det finns ett underskott på 14 306 tkr.

Individ- och familjeomsorg

Individ- och familjeomsorgen har en omslutning på knappt 123 440 tkr vilket är 14 procent av socialnämndens nettoomslutning. För 2010 redovisar Individ- och familjeomsorg en positiv avvikelse på 362 tkr vilket motsvarar 0,3 procent av verksamhetens nettobudget.

Driftbudget

	Utfall	Budget	Avvikelse		Utfall
	2010	2010	tkr	%	2009
Intäkter	11 150	9 760	1 390	14,2 %	12 041
Kostnader	-134 590	-133 562	-1 028	-0,8 %	-132 259
Nettokostnader	-123 440	-123 802	362	0,3 %	-120 218

Avvikelser

	Belopp (tkr)
Individ- och familjeomsorg	
Lägre kostnader för missbruk vuxna	1 022
Högre kostnader för barn och unga	-1 896
Högre kostnader för bistånd avseende boende vuxna	-1 986
Lägre kostnader, arbetsmarknadsinsatser	2 405
Högre kostnader, familjerådgivning, extern	-1 053
Lägre kostnader för försörjningsstöd	1 870
Summa avvikelser	362

Volymer och nyckeltal

	Utfall	Budget	Avvikelseprognos		Utfall
	2010	2010		%	2009
<i>Barn o unga</i>					
Öppenvård, antal insatser per månad	154	170	-16	-9 %	150
Placeringar, antal insatser per månad	55	60	-5	-8 %	58
<i>Försörjningsstöd</i>					
Hushåll med försörjningsstöd					
- antal per månad	211	280	-69	-25 %	210
- antal med stöd längre än tio månader	96	115	-19	-17 %	85

	Utfall 2010	Budget 2010	Avvikelseprognos %		Utfall 2009
Genomsnittlig bidragstid, antal månader	5,9	5,5	0,4	7 %	5,4
<i>Missbruksvård</i>					
Öppenvård, antal insatser per månad	77	100	-23	-23	70
Placeringar, vård dygn	4 379	5 500	-1 121	-20 %	5 855

Avvikelserna inom Individ- och familjeomsorgen beror främst på:

- Lägre kostnader för missbruk vuxna då vi har haft färre placeringar.
- Högre kostnader för barn och unga pga mycket dyrare placeringar.
- Högre kostnader för lägenheter, skulder, avhysning mm.
- Lägre kostnader för arbetsmarknadsinsatser då många insatser har kunnat ske via arbetsförmedlingen.
- Högre kostnader för extern familjerådgivning pga fler som sökt stöd.
- Lägre kostnader för försörjningsstöd då färre har sökt stöd.

Samordnad verksamhet, administration och tillsyn

Samordnad verksamhet

Driftbudget

Samordnad verksamhet	Utfall 2010	Budget 2010	Avvikelse tkr %		Utfall 2009
Intäkter	107	0	107		900
Kostnader	-11 649	-15 857	4 208	26,0 %	-7 959
Nettokostnader	-11 542	-15 857	4 315	27,2 %	-7 059

Budgeten 2010 inkluderar ombudgetering på 8 550 tkr

Resultatet för den samordnade verksamheten avviker positivt från budget med 4 197 tkr. I samband med årsredovisningen för 2009 ombudgeterades 8 550 tkr, varav ca hälften förbrukats under året. En större del har använts till köp av inventarier till Tibblehemmet i samband med ombyggnationen. För några projekt/verksamheter väntas kostnaderna komma in först under 2011. Hit hör extra medel till ensamkommande barn, tak-över-huvudet-garantin, bostad först samt den nattöppna dagcentralen.

*Administration**Driftbudget*

Administrativa enheten	Utfall	Budget	Avvikelse		Utfall
	2010	2010	tkr	%	2009
Intäkter	422	400	22	5,5 %	379
Kostnader	-10 735	-10 710	-25	-0,2 %	-10 884
Nettokostnader	-10 313	-10 310	-3	0,0 %	-10 505

Kostnaderna för administrationen håller sig inom de givna budgetramarna. Ansvaret för införandet och förvaltningen av verksamhetsystemet Pulsen Combine har under året flyttats till administrationen från samordnad verksamhet.

Tillsyn

Tillsynsenheten	Utfall	Budget	Avvikelse		Utfall
	2010	2010	tkr	%	2009
Intäkter	0	0	0		4
Kostnader	-2 025	-2 066	41	2,0 %	-1 333
Nettokostnader	-2 025	-2 066	41	2,0 %	-1 329

Investeringar

Investeringarna inom socialnämndens verksamheter uppgår till sammanlagt 7 072 tkr 2010. Inventarieinköp till Tibblehemmet utgjorde merparten av inköpen och uppgick till 5 086 tkr. 822 tkr investerades i verksamhetsystemet Pulsen Combine. Övriga inventarieinköp rörde seniorcenter, Trygg i Täby och IFO. Överskottet på 5 347 tkr förklaras av senarelagda investeringar i samband med införandet av Pulsen Combine och av att inventariebudgeten inte förbrukats i samband med ombyggnation av Punkten.

Socialnämnden	Utfall	Budget	Avvikelseprognos		Utfall
	2010	2010	tkr	%	2009
Pulsen Combine	822	4 000	3 178	79 %	0
Inventarier	6 250	8 419	2 169	26 %	3 673
Summa investeringar	7 072	12 419	5 347	43 %	3 673

Uppföljning av kostnadssänkningar*Kostnadssänkning 2010, belopp i tkr*

Verksamhet	Budget kostnadssänk- ningar	Utfall kostnadssänk- ningar	Avvikelse
Individ- och familjeomsorg	3 350	3 350	0
Äldreomsorg	10 400	9 789	-611
Omsorg om personer med funktionsned- sättning	9 500	9 640	140
Socialnämnden totalt	23 250	22 779	-471

Individ- och familjeomsorg

För individ- och familjeomsorg planerades fem kostnadssänkande åtgärder, varav tre har genomförts enligt plan. En av åtgärderna, köp från arbetsmarknadsenheten (AME) gav en kostnadssänkning som blev 450 tkr större än planerad, medan åtgärden kostnadseffektivare organisation för att hantera lägenheter inte uppnås. Kostnadssänkningarna för individ- och familjeomsorg totalt har uppnåtts.

Äldreomsorg

Inom äldreomsorgen planerades för kostnadssänkningar inom tio områden, till ett sammanlagt belopp på 10 400 tkr. Fyra av dessa avviker väsentligt från budget. Störst negativ avvikelse finns för differentiering av hemtjänstpengen. Genom att anpassa ersättningen för avlösning, ledsagning och service till kostnaderna, förväntades en besparing på 2 700 tkr kunna uppnås. Kostnadssänkningen baserades på ett antagande om att 11 procent av hemtjänsttimmar skulle ersättas enligt ny taxa. Utfallet blev 3 procent av timmarna och 1 140 tkr i kostnadssänkning. Införandet av valfrihetssystem enligt LOV inom dagverksamheten är senarelagd vilket innebär att kostnadssänkningen med 600 tkr väntas falla ut först 2011/2012. Dessa negativa avvikelser balanseras i hög grad av effektiviseringar vid köp av korttidsplatser (+ 770 tkr) och av oförändrade ersättningsnivåer (peng) till utförare inom hemtjänst och särskilt boende (+1 350 tkr).

Omsorg om personer med funktionsnedsättning

Inom omsorg om personer med funktionsnedsättning planerades fem kostnadssänkande åtgärder varav tre inom LSS-verksamheten och två inom socialpsykiatri. Minskningen av antalet platser i hem för vård eller boende (HVB-hem) väntas inte kunna genomföras fullt ut förrän 2011 (-500 tkr). Däremot har besparingen i samband med införandet av LSS-peng sparats mer än budgeterat (+640 tkr) varför besparingarna totalt sett kan anses vara genomförda.

Utblick

Socialnämnden står inför stora utmaningar de närmaste åren. Några av utmaningarna beror på befolkningsökning, framförallt i åldersgruppen 80 år och äldre, andra hänger samman med ny lagstiftning och åtaganden till följd av avtal. Ytterligare några utmaningar avser nämndens utvecklingsarbete.

Under 2011 kommer socialnämnden bl.a. att fokusera på följande uppdrag

- Utveckla en lokal värdighetsgaranti inom äldreomsorgen som ska utgå från regeringens värdighetsgaranti.
- Planera för ytterligare ett seniorcenter som ska tas i drift under 2012
- Utveckla mottagandet av ensamkommande barn och skapa lämplig boendeformer för dessa.
- Följa upp och redovisa effekterna av, samt vidareutveckla "Bostad först" och "Tak över huvudet-garantin".
- Fortsatt utveckling av det systematiska kvalitetsarbetet där bl.a. evidensbaserade utredningsinstrument är en del.
- Fortsatt arbete med att införa valfrihetssystem enligt LOV samt utveckla systemet
- Utredda parboendegaranti
- Införa avgiftsfria trygghetslarm för personer över 80 år
- Genomföra vårdlyft, kompetenssatsning för äldreomsorg

På längre sikt står socialnämnden för ett antal utmaningar som kommer att ställa nya och/eller ökade krav på verksamheten:

Ökat nationellt fokus på äldreomsorgen

Nationella uppföljningar, brukarundersökningar, insamling av statistik m.m. kommer att ställa krav på såväl socialnämnden som beställare och ytterst ansvarig för socialtjänsten som de leverantörer som är verksamma på uppdrag av socialnämnden.

Bostäder för äldre, en del av samhällsplaneringen

De äldre medborgarnas preferenser för hur bostäder ska utformas och upplåtas måste vägas in när nya bostadsområden planeras. Bostadsalternativ som kompletterar såväl eget som särskilt boende behöver utvecklas.

Ökat behov av särskilt boende för äldre - brist på platser

Fram till 2021 har behovet av nytillskott av platser i särskilt boende prognosticerats till 140. Detta är utöver de 54 platser som finns med i nuvarande planering (2015). Bristen på platser i särskilt boende innebär en uppenbar risk att Täby kommun inte kommer att kunna uppfylla sin lagstadgade skyldighet att erbjuda bistånd i form av särskilt boende.

Äldreomsorgens tjänsteutbud - behov av anpassningar

Det är inte givet att dagens utbud inom äldreomsorgen matchar morgondagens behov, därför finns anledning att fundera över vilket tjänsteutbud kommunen i egenskap av ytterst ansvarig tillika finansiär ska tillhandahålla.

Vilka offentligt finansierade tjänster ska kommunens invånare kunna få ta del av och hur ska dessa tjänster vara utformade?

Samverkan mellan kommun och landsting

Många äldre har behov av insatser från både kommun och landsting vilket ofta vållar diskussioner om ansvarsgränser och vem som svarar för vad. En lagstadgad skyldighet att samverka finns på individnivå. Samverkan behöver dock utvecklas på alla nivåer, även övergripande. De diskussioner som f n pågår inom länet innebär att det för kommunens del bör finnas en beredskap för att en kommunalisering kan bli aktuell. Därutöver behöver de gemensamma processerna, t.ex. vårdplanering, utvecklas.

Personal - och kompetensförsörjning

Personal- och kompetensförsörjning kommer att vara en viktig strategisk fråga för framtidens socialtjänst, en fråga som kommun och leverantörer bör samverka kring.

Ensamkommande barn

Utmaningen för socialnämnden är att så långt som det är möjligt bidra till att barnen integreras i det svenska samhället.

Bostad först - bostäder för vuxna med missbruksproblem

För att långsiktigt lösa problemet för de allt äldre hemlösa personerna med missbruksproblem fordras att särskilda boendeformer utvecklas.

Föräldrastöd

Regeringens strategi för föräldrastöd har som mål att alla föräldrar ska erbjudas samma möjligheter till kontinuerligt föräldrastöd från och med perioden kring graviditeten till dess att barnet fyllt 18 år. Socialnämndens utmaning är att ge förutsättningar inom verksamheten för att infria regeringens strategi.

Utveckla missbruksvården

Utmaningen för socialnämnden är att förverkliga den gemensamma policyn som antagits av länet kommuner och landstinget samt att ha beredskap för ny lagstiftning som kan komma att innebära förändrade ansvarsgränser mellan kommun och landsting för missbruksvården.

Ny lag om stöd och skydd för barn och unga

Förändringarna som föreslås i den nya lagen ställer höga krav på kommunens socialtjänst gällande kompetens och resurser.

Förbättra tillgängligheten till kommunens tjänster, service och information för personer med funktionsnedsättning

En viktig utmaning för kommunen är att ge samtliga kommuninvånare möjlighet att på jämlika villkor ta del av kommunens tjänster, service och in-

formation.

Denna utmaning är kommunövergripande men berör i hög grad socialtjänstens målgrupper.

Utveckling av valfrihetssystemet

I en tid när allt fler verksamheter omfattas av olika former av valfrihetssystem, behöver Täby kommun utveckla ett kommungemensamt valfrihetssystem som är anpassat efter de förutsättningar som sådant system innebär. Det handlar t ex om att utveckla kompetens inom kravställande och uppföljning samt etablera samverkansformer med leverantörer som verkar inom systemen. Ju tydligare villkor och förutsättningar kan beskrivas, desto mer attraktivt blir det för företag att etablera sig inom kommunen. Socialnämnden kommer att fortsätta se över vilka verksamheter som eventuellt skulle kunna omfattas av valfrihetssystemet.