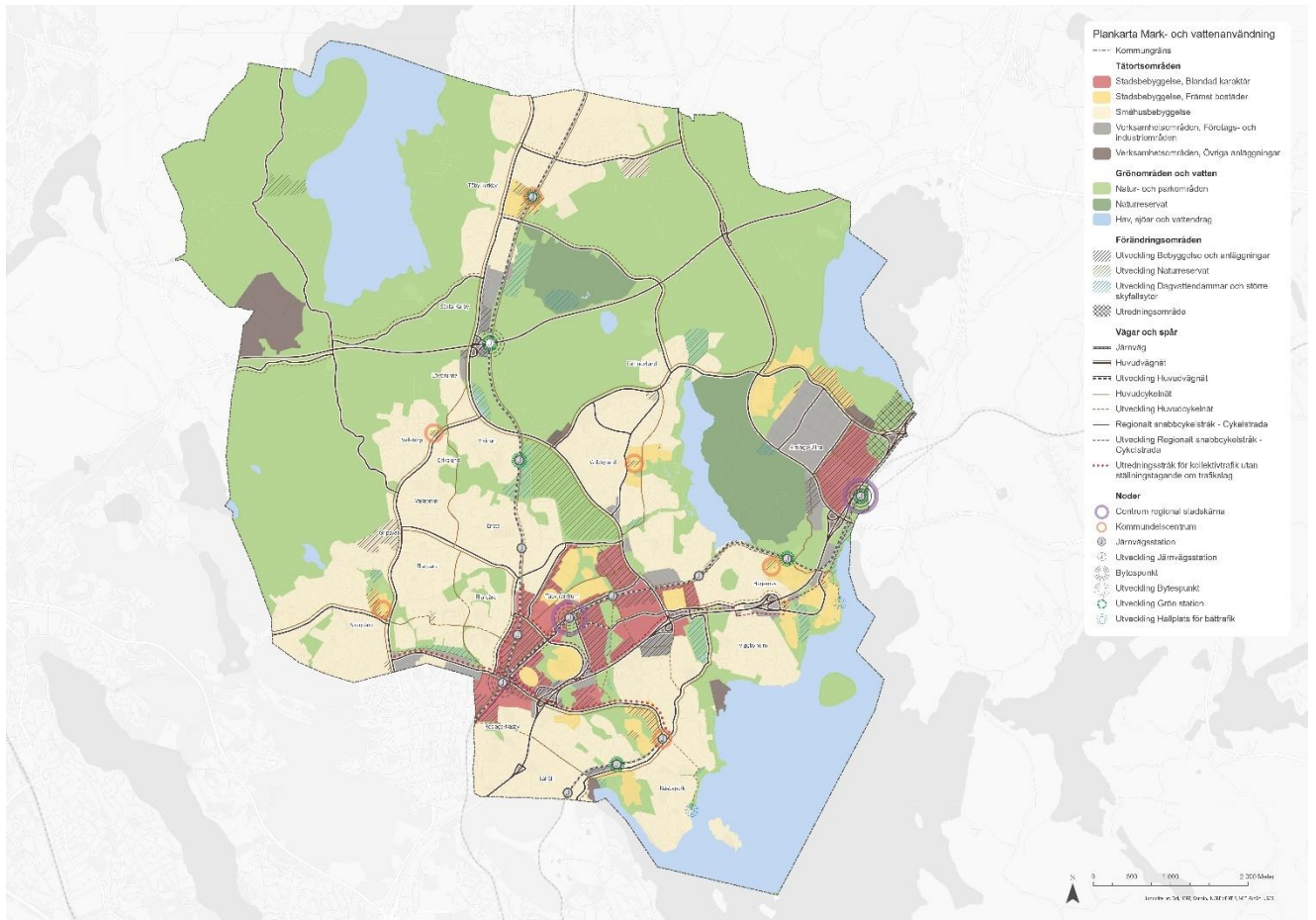


MILJÖKONSEKVENSBESKRIVNING

ÖVERSIKTSPLAN FÖR TÄBY KOMMUN

2022



MILJÖKONSEKVENSBESKRIVNING

BESTÄLLARE

Täby kommun

Kontaktperson: Emily Lidman & Marie Broberg

KONSULT

WSP Samhällsbyggnad

WSP Sverige AB
121 88 Stockholm-Globen
Besök: Arenavägen 7
Tel: +46 10 7225000

wsp.com

Version 4 februari 2022
Uppdragsansvarig: Robin Andersson
(Emma Hell Lövgren t o m mars 2020, Oskar Wallgren t o m september 2021)
Ansvarig specialist: Robin Andersson
Granskare: Marianne Klint

SAMLAD BEDÖMNING AV PLANEN

Bakgrund

För alla nya översiktsplaner ska en strategisk miljöbedömning genomföras. Syftet med en sådan bedömning är att integrera miljöaspekter i planen så att en hållbar utveckling främjas. Miljöbedömningen genomförs parallellt med, och integrerat i, planprocessen. Som en del i miljöbedömningen ska en miljökonsekvensbeskrivning (MKB) upprättas. Med begreppet MKB avses själva dokumentet. I MKB:n ska den betydande miljöpåverkan som kan antas uppstå av planens genomförande beskrivas och bedömas.

Detta avsnitt sammanfattar MKB:n för antagandeverSIONEN av Täby kommuns nya översiktsplan. Texten utgör en icke-teknisk sammanfattning av arbetet.

Planen

I den nya översiktsplanen uttrycker kommunen höga förväntningar och ambitioner. Täby ska utvecklas med kvalitet och genom omsorgsfull utveckling av attraktiva och trygga miljöer för boende, företagare och besökare. Markanvändningen ska styras av principen "Halva Täby grönt" och hela Täby ska vara hållbart. Planeringen ska bidra till att trafik och infrastruktur fungerar i vardagen och utvecklas för framtiden.

Dessa förhållningssätt präglar planens inriktningar och ställningstaganden, samt förslag på markanvändning. Åtagandet om byggande av nya bostäder i enlighet med Sverigeförhandlingen koncentreras till den regionala stadskärnan Täby centrum – Arninge. Viss övrig bebyggelse tillkommer i närheten av Roslagsbanans stationer som kompletteringar i redan existerande bostadsområden, och genom varsamma tillägg i och omkring centrum i de olika kommundelarna. Lokala rekreativsmöjligheter och gröna samband värnas i de olika delområdena. Nybyggnation på orörd mark föreslås i Arninge-Ullna, Gripsvall, söder om Jarlabankes väg i Täby kyrkby, samt i Såsta-Karby i anslutning till trafikplats Täby kyrkby. Utvecklingen av Täby stadskärna har hanterats i en fördjupning av översiktsplanen (antagen 2019), då även hållbarhetskonsekvenserna analyserades.

Planen ska vägleda och möjliggöra utveckling på en övergripande nivå. Planen föreslår nya mål för en ekonomisk, socialt och miljömässigt hållbar kommun. Det fortsatta arbetet med att uppnå målen och bidra till relevanta delar av de globala hållbarhetsmålen enligt Agenda 2030 genomförs inom verksamhetsplaneringen, där bland annat översiktsplanens inriktningar och vägledningar utgör ett viktigt stöd i efterföljande planprocesser.

Miljökonsekvenser

Den nya översiktsplanens relativt försiktiga markanvändningsstrategi resulterar på övergripande skala i att inga negativa miljökonsekvenser uppstår av planen i sig.

Ökad täthet i bebyggelsen, tillsammans med en växande befolkning och insatser för att öka framkomligheten på genomfartsvägar, innebär en risk för att *människors hälsa och livsmiljö* lokalt påverkas, genom bullerstörning eller försämrade luftkvalitet. Föreslagna bullerskyddsprogram och handlingsplan för luftkvalitet blir viktiga instrument framåt som antas kunna minska denna risk betydligt. Två nya naturreservat – Skålhamra kvighage och Stolpaskogen – ger positiva effekter både för skydd av naturmiljö och för de framtida möjligheterna till tätortsnära rekreation. Det senare gäller i

första hand Stolpaskogen som genom sin centrala placering i kommunen erbjuder värdefulla rekreativmöjligheter inom gång- och cykelavstånd för många invånare.

För naturmiljö och grönstruktur blir konsekvenserna av själva planen varken positiva eller negativa, i första hand eftersom bebyggelseutveckling koncentreras till redan bebyggda områden, samtidigt som lokala stråk och grönytor värnas. Värnandet av de svaga kilsambanden i den norra kommunhalvan är långsiktiga utmaningar (speciellt vid Såsta-Karby). Detta ställer stora krav på att kommande detaljplanering inom områdena inte avviker från översiktsplanens intentioner och markanvändningskarta. Det finns annars stor risk för negativa konsekvenser för de redan svaga ekologiska spridningssambanden.

Kommunen har stora *kulturmiljövärden*, såväl lokalt som på landskapsskala. Två riksintresseområden finns i norra kommunhalvan. Planen uppmärksammar de kulturvärden som finns och tar ställning för att de ska värnas och stärkas i planeringen. Synergieffekter med värnandet av grönstrukturen ska uppmärksammas. Riskerna för negativa konsekvenser bedöms som små, men noggranna analyser behöver göras i enskilda fall i kommande planering när byggnader och enskilda miljöer påverkas. Den föreslagna utvecklingen kring Såsta-Karby och av Södra Midgård berör riksintresset Skålhamravägen. Landskaps- och kulturmiljöutredningar och anpassningar av bebyggelsen kan reducera risken för påverkan på riksintresset. Planen visar stor förståelse för kulturmiljöns värden och möjligheter, och bedöms sammantaget kunna bidra till att kulturmiljövärden utvecklas, synlig- och tillgängliggörs.

Planen bedöms inte ge några betydande konsekvenser vad gäller *vatten*. Inga av kommunens vattenförekomster uppnår dock i dagsläget god vattenstatus. Vattenfrågorna är generell omhändertagna i planen, men kräver fortsatt fokus. Brister i VA-kapaciteten är en utmaning, och bebyggelseutvecklingen ökar utmaningar med dagvattenhanteringen, inte minst mot bakgrund av klimatförändringens effekter. En långsiktig VA-planering, Handlingsplan för god vattenstatus, Dagvattenstrategi och kommande detaljplanering blir viktiga instrument för att säkerställa att vattenkvaliteten i nedströms liggande recipienter kan förbättras och inte försämras ytterligare.

För *minskad klimatpåverkan* lyfts övergripande mål, inriktning och vägledning fram, men det saknas konkreta och uppföljningsbara mål. Dessa finns i andra styrande dokument och tas fram i efterföljande processer.








Planen pekar ut transporter och nybyggnation som de områden som kommunen tydligast kan verka inom. Förslaget bedöms inte i sig motverka klimatomställningen, men inte heller bidra med tydlig vägledning eller konkreta målsättningar utöver hänvisningar till de nationella målen. Att miljöpåverkan av byggskedet och potentialen i återbruk lyfts fram kan på sikt bidra till miljöeffektivare byggande i kommunen. Det finns positiva kopplingar till inriktningar under målet "Innovativt och näringslivsvänligt" som bör utnyttjas.

Konsekvenserna av planen i termer av minskad klimatpåverkan bedöms sammantaget som varken negativa eller positiva. Framtagande, genomförande och uppföljning av nya styrdokument inom området energiförsörjning och begränsad klimatpåverkan kommer att spela en viktig roll för kommunens fortsatta arbete.

Planen bedöms ha små eller inga negativa konsekvenser när det gäller *långsiktig hushållning med mark och resurser*. Den huvudsakliga inriktningen är nyttjande av redan bebyggd mark. Potentialen i resurseffektivitet och återbruk betonas. Brukningsvärd jordbruksmark kan riskera att ianspråk tas vid exploatering kring Södra Midgård, vilket bara är möjligt om väsentliga samhällsintressen samtidigt tillgodoses.

Planens hantering av *risker* bedöms inte ge upphov till några negativa konsekvenser. Klimatförändringen uppmärksammas och den föreslagna markanvändningen tar hänsyn till risken för skyfall och översvämning, bland annat genom utpekandet av samutnyttjade skyfallsytor. Områden för bildning av värmeöar nämns, liksom vattenförsörjning vid långvarig torka. Resonemang kring enskilda verksamheters utsatthet och känslighet saknas, men föreslås hanteras i kommande klimatanpassningsarbete och hantering av klimatrelaterade risker i den befintliga bebyggelsen. Planen hanterar risker förknippade med farligt gods och betonar hur riskavstånd från huvudvägar och järnvägsanläggningar ska beaktas i all planering.

I tabellen nedan sammanfattas bedömningen av planens konsekvenser.

	Miljöaspekt	Samlad bedömning	Kommentar
1.	Befolkning, hälsa och livsmiljö		Förtätning och ökad framkomlighet för vägtrafiken kan ge försämrad luftkvalitet- och bullersituation i enskilda områden. Bullerskyddsprogram och handlingsplan för luft verkar i andra riktningen. Värnande och vidareutveckling av lokala rekreativmiljöer kan bidra till bättre hälsa.
2.	Naturmiljö och grönsstruktur		Relativt lite naturmark tas i anspråk. Två naturreservat bildas. Tydligt fokus på att uppmärksamma och integrera ekosystemtjänster i planering och byggande. Att värna de svaga gröna sambanden är en stor utmaning, speciellt vid Såsta-Karby.
3.	Landskap och kulturmiljö		Kulturhistoriska värden bevaras, hänsyn ska visas, och planering ska bygga på kvaliteter och kunskap om tidigare markanvändning. Viss bebyggelseutveckling föreslås i känsliga områden, där negativa konsekvenser kan uppstå. Planen visar stor förståelse för kulturmiljöns värden och möjligheter, och bedöms sammantaget kunna bidra till att kulturmiljövärden utvecklas, synlig- och tillgängliggörs.
4.	Vattenkvalitet och blåstruktur		Planen speglar och anpassas till ett systematiskt och väl förankrat arbete med vattenfrågor. Positiv utveckling för ytvatten kan förväntas när kommunens handlingsplan genomförs. Ingen eller minskad påverkan på grundvatten.
5.	Klimatpåverkan		Planen motverkar i sig inte omställningen till ett mindre klimatpåverkande samhälle, men skarpa skrivningar saknas. Förslaget pekar övergripande på hur kommunen kan styra i upphandling och avtal, samt planera för mer hållbara transporter. Konkreta och uppföljningsbara mål finns i andra styrdokument och ska tas fram i efterföljande processer.
6.	Hushållning med mark och resurser		Varsam bebyggelseutveckling i redan bebyggda områden. Viss brukningsvärd jordbruksmark pekas ut för exploatering, vilket kan motverka hushållningen med resurser. En majoritet värnas. Sammantaget liten påverkan.
7.	Risker		Systematisk hantering av risker. Behovet av klimatanpassning uppmärksammas genomgående. Planens åtgärder gör att riskerna hanteras, trots en ökad förekomst av extrema väderhändelser.

Teckenförklaring:



Planen bedöms ha stora positiva miljökonsekvenser



Planen bedöms ha små eller måttliga positiva miljökonsekvenser



Planen bedöms varken ha positiva eller negativa miljökonsekvenser



Planen bedöms ha små eller måttliga negativa miljökonsekvenser



Planen bedöms ha stora negativa miljökonsekvenser

Innehåll

SAMLAD BEDÖMNING AV PLANEN	3
1 INLEDNING	8
2 PLANEN	8
3 FÖRUTSÄTTNINGAR OCH NULÄGE	11
3.1 PLANER OCH GÄLLANDE BESTÄMMELSER	11
3.2 RIKSINTRESSEN	11
3.3 MILJÖKVALITETSNORMER	12
3.4 ÖVRIGA SKYDD	13
4 METOD	14
4.1 ARBETSSÄTT	14
4.2 VÄRDERING AV KONSEKVENSER	14
4.3 AVGRÄNSNING	15
5 PLANENS MILJÖKONSEKVENSER	17
5.1 BEFOLKNING, HÄLSA OCH LIVSMILJÖ	17
5.2 NATURMILJÖ OCH GRÖNSTRUKTUR	21
5.3 LANDSKAP OCH KULTURMILJÖ	25
5.4 VATTEN	27
5.5 KLIMATPÅVERKAN	30
5.6 HUSHÅLLNING MED MARK OCH RESURSER	31
5.7 RISKER	32
6 ALTERNATIV	35
6.1 NOLLALTERNATIVET: ANTAGNA SAMHÄLLSFÖRÄNDRINGAR	35
6.2 NOLLALTERNATIVETS MILJÖKONSEKVENSER	36
6.3 AVFÄRDADE ALTERNATIV	37
7 SAMLAD BILD	38
7.1 KONSEKVENSERNA SAMMANFATTADE	38
7.2 PLANENS BIDRAG TILL MILJÖKVALITETSMÅLEN	39
8 REFERENSER	41

1 INLEDNING

Täby kommuns kommunfullmäktige beslutade i juni 2018 att arbete med en ny översiktsplan skulle påbörjas. För att få ett helhetsgrepp kring hållbarhet och den fysiska planeringen har kommunen valt att låta översiktsplanen utgå från målsättningar för hållbar utveckling som tagits fram i en verksamhetsövergripande process. Översiktsplanen har varit på samråd 1 februari - 7 mars 2021 och utställning 27 september – 28 november 2021.

Nya hållbarhetsmål ska vägleda kommunens bolag och verksamheter, och inspirera kommunens invånare och aktörer till att bidra i uppfyllandet av de globala målen (Agenda 2030). Genom att integrera sådana mål i den översiktliga fysiska planeringen ökar förutsättningarna för ett framgångsrikt arbete med hållbar utveckling i alla delar av kommunens verksamheter och beslutsfattande.

För alla planer och program som krävs i lag och som upprättas eller fastställs av en myndighet eller kommun ska en strategisk miljöbedömning göras om ett genomförande av planen eller programmet kan antas medföra en betydande miljöpåverkan. Översiktsplaner anses som huvudregel alltid medföra betydande miljöpåverkan och ska därmed miljöbedömas. Genomförandet av Täbys nya översiktsplan bedöms således medföra en sådan betydande miljöpåverkan som avses i 6 kap. 3 § miljöbalken (MB). En strategisk miljöbedömning genomförs därför parallellt med, och integrerat i, planprocessen.

Syftet med en strategisk miljöbedömning är att integrera miljöaspekter i planen så att en hållbar utveckling främjas. Vidare syftar processen till att ge allmänheten, organisationer, myndigheter och andra intressenter möjlighet att påverka planen. Som en del i en sådan miljöbedömning ska en miljökonsekvensbeskrivning (MKB) upprättas. Med begreppet MKB avses själva dokumentet. I MKB:n ska den betydande miljöpåverkan som kan antas uppstå av planens genomförande beskrivas och bedömas.

Detta dokument utgör miljökonsekvensbeskrivning och innehåller en redovisning av resultaten från den strategiska miljöbedömningen, med konsekvenserna av planen redovisade.

Arbetet med miljöbedömningen har letts av konsulter från WSP Sverige AB och genomförts i nära samarbete med kommunen.

2 PLANEN

Den nya översiktsplanen syftar primärt till att vägleda beslut för den framtida mark- och vattenanvändningen i kommande planering. Planen ska också utgöra kommunens hållbarhetsprogram och samtidigt bidra till uppfyllandet av de nationella miljö kvalitetsmålen och de globala hållbarhetsmålen enligt Agenda 2030. Översiktsplanen ska ersätta kommunens miljöprogram.

Kommunens övergripande ambition är att utvecklas med kvalitet och vara en attraktiv och trygg kommun för alla. Hela kommunen ska vara hållbar och halva kommunen ska vara grön. Planens horisontår är 2050.

Som utgångspunkt för den nya översiktsplanen ligger överenskommelsen om finansiering av utbyggnad av Roslagsbanan samt bostadsåtagande inom Sverigeförhandlingen som Täby undertecknat med staten och Region Stockholm. En förutsättning för att Täby utvecklas i den föreslagna takten är att förhandlingens åtagande inte sker på bekostnad av den kommunala ekonomin eller en försämrad kvalitet i den verksamhet som kommunen finansierar.

Fördjupningen av ÖP för Täbys stadskärna (2019) har arbetats in i den nya översiktsplanen, medan fördjupningen för Arninge-Ullna (2009) kommer att ersättas av den inriktning som pekas ut i den nya översiktsplanen.

Planens utgångspunkter för mark- och vattenanvändning är att:

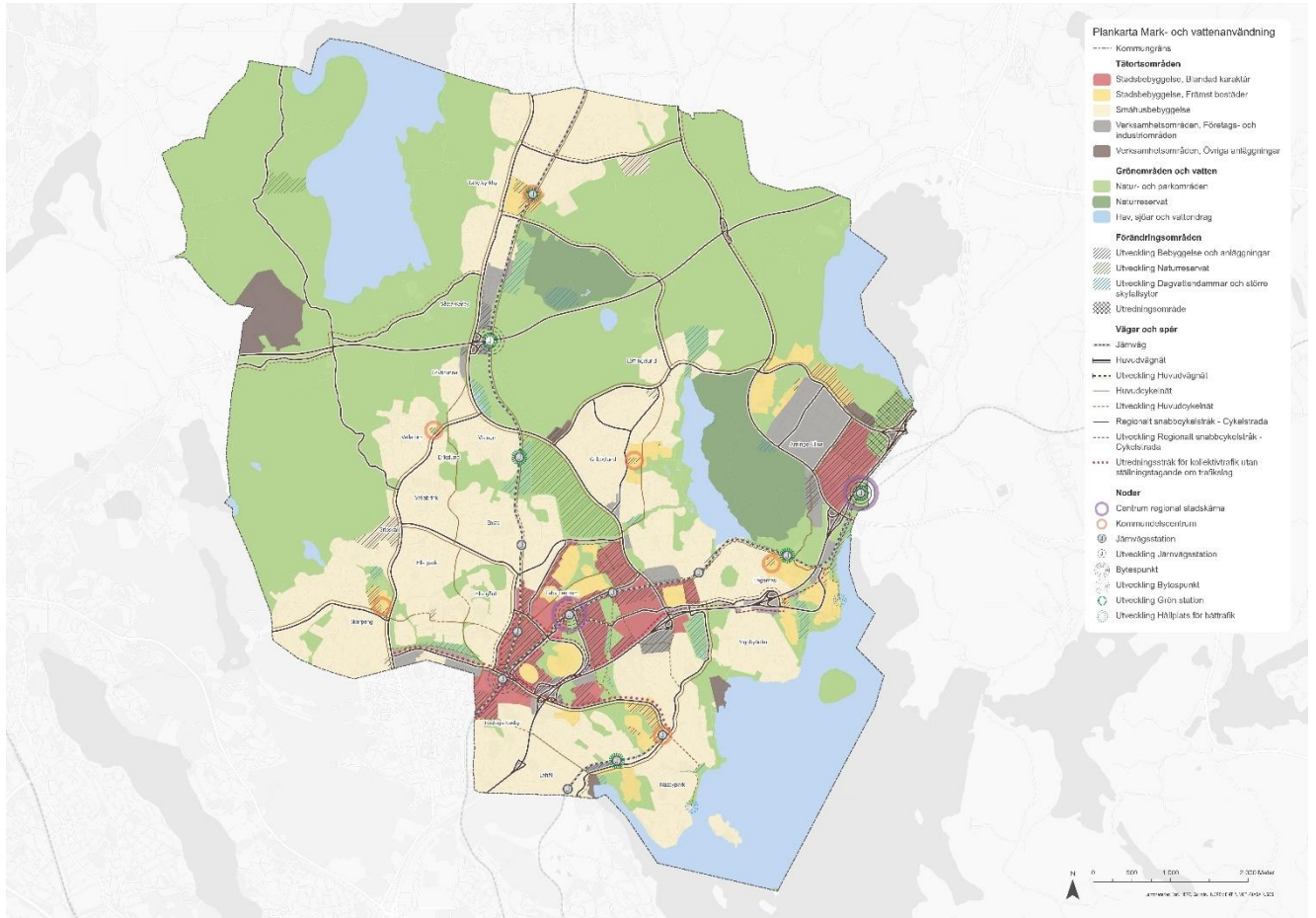
- Stadsutveckling och mer omfattande bebyggelseutveckling i första hand sker för att stärka regional och lokal service och koncentreras till redan bebyggda områden: den regionala stadskärnan Täby centrum-Arninge och kommundelscentrumen. Bostadsutveckling i närheten till Roslagsbanan ska prioriteras.
- Viss utveckling av småhusbebyggelse kan ske i mindre centrala lägen. Småhusbebyggelsens karaktär ska värnas.
- Den övergripande grönstrukturen bevaras och utvecklas med fokus på biologisk mångfald, funktionella spridningssamband samt Täbybornas tillgång och närhet till parker och natur.
- Utpekade områden med god tillgänglighet till det regionala vägnätet och potentiellt goda kollektivtrafiklägen utreds som nya företags- och verksamhetsområden, där funktioner som logistik och teknisk försörjning samt bytespunkter för kollektivtrafiken kan utvecklas.
- Samverkan fortsätter kring utpekade kommunikationsstråk för väg-, spår- och båtkommunikationer till och från övriga regionen för att öka den regionala tillgängligheten för invånare och verksamma.

Planen innehåller fem målområden (nya mål för kommunen) som täcker flera av kommunens möjligheter och utmaningar och är viktiga för kommunens fortsatta hållbara utveckling. Målen är: *Attraktivt och tryggt, Framkomligt och sammanlänkat, Artrikt och hälsosamt, Innovativt och näringslivsvänligt* samt *Robust och klimatsmart*.

Större bebyggelseutveckling på idag obebyggd mark föreslås i Gripsvall (småhus, radhus och kedjehus), Såsta-Karby (verksamhetsområde, bytespunkt kollektivtrafik), invid Jarlabankes väg (småhus), norr om Ullnavägen (stadsbebyggelse, främst bostäder) samt i Arninge-Ullna (utredningsområde).

Utbyggnadsplanerna för Såsta-Karby är mer omfattande än i tidigare planering. Kommunens målsättning är att platsen ska utvecklas till en regional bytespunkt för busstrafik och Roslagsbanan. Man ska verka för att möjligheterna att bygga en ny station utreds, om en förlängning till Arlanda blir aktuell. Kommunen menar också att kapaciteten på Norrortsleden behöver ökas och att framkomligheten för bilar på Vikingavägen och i trafikplats Täby Kyrkby behöver åtgärdas. Möjligheterna att skapa en pendlarparkering vid bytespunkten ska också utredas. Det befintliga verksamhetsområdet ska förstärkas med verksamheter och fler arbetsplatser så att ett sammanhängande område med bebyggelse bildas mellan Lövbrunna verksamhetsområde och Södra Midgårds verksamhetsområde. Den föreslagna markanvändningen kan stå i konflikt med såväl riksintressen som regionala intressen, vilket planen uppmärksammar.

Plankartan finns i Figur 1 på nästa sida.



Figur 1. Plankarta med föreslagen mark- och vattenanvändning.

3 FÖRUTSÄTTNINGAR OCH NULÄGE

3.1 PLANER OCH GÄLLANDE BESTÄMMELSER

3.1.1 Översiktsplan *Det nya Täby 2010-2030*

I gällande översiktsplan *Det nya Täby 2010–2030* (2009) är horisontåret 2030. Denna översiktsplan är baserad på en vision om att Täby ska växa till 80 000 invånare. Befolkningen år 2020 ca 72 000 invånare. Fokus i Översiktsplan 2010 är att ha en långsiktig hållbar utveckling vilket innebär bland annat att bygga med ökad stadsmässighet, öka tillgängligheten och förbättra kollektivtrafiken, erbjuda fler arbetsplatser, bevara halva Täby grönt, och erbjuda ett bra lokalt serviceutbud.

3.1.2 *Fördjupningar av översiktsplanen*

Kopplat till den gällande översiktsplanen finns en fördjupad översiktsplan för Arninge-Ullna som redovisar möjligheten att bygga cirka 3000 bostäder tillsammans med arbetsplatser och handel. Översiktsplanen ersätter denna fördjupning.

För Täbys centrala delar finns en fördjupad översiktsplan för Täby stadskärna (2019), *Täby stadskärna 2050*, vars syfte är att möjliggöra en hållbar utveckling med förbättrad kollektivtrafik, fler bostäder, arbetstillfällen och service i närheten av Roslagsbanans stationer samtidigt som halva Täbys grönska bevaras. Fördjupningen har inarbetats i den nya planen.

3.1.3 *Vägledande dokument*

Regionala och mellankommunala planer och strategier som ska komplettera den nya översiktsplanen är bland andra:

- RUFSS 2050¹ med tillhörande strategier (för mellankommunala och regionala frågor)
- Regional kollektivtrafikplan 2050 (remiss under sommaren 2021)
- Avfallsplan inom SÖRAB-kommunerna 2021–2032
- Vision Stockholm Nordost

3.2 RIKSINTRESSEN

Inom kommunen finns flera riksintressen för kulturmiljövården, naturvården, det rörliga friluftslivet, kommunikationer, samt totalförsvarets militära del utpekade. Samtliga riksintressen finns redovisade i en separat karta i planen. Inom kommunen finns två Natura-2000 områden. Sedan 1 juli 2001 är alla Natura 2000-områden klassade som riksintressen (4 kapitlet 1 och 8 §§ MB). Ingrepp får bara göras om de inte påtagligt skadar områdenas natur- och kulturvården,

3.2.1 *Riksintresse för naturvård*

Två områden utpekade som riksintresse för naturvården finns i kommunen. Sydost om Täby kyrkby ligger riksintresset Täby prästgård – Skogberga som är utpekade som ett område med representativ naturbetesmark med lång kontinuitet. Området är även utpekade som riksintresse för kulturmiljövården och ingår i Länsstyrelsen program för bevarande av natur- och kulturmiljövården samt i nationell bevarandeplan för odlingslandskapet.

Inom kommunens östra del vid Ullnasjön finns ett område med geovetenskapligt mycket värdefulla s.k. De Geermoräner, utpekade som riksintresseområde för naturvården. Området sträcker sig över kommungränsen och större delen av det ligger inom grannkommunen Österåker.

¹ [Regional utvecklingsplan för Stockholmsregionen, RUFSS 2050](#)

3.2.2 Riksintressen för kulturmiljövården

I kommunens nordvästra samt norra delar finns två områden som är av riksintresse för kulturmiljövården; Skålhamravägen samt Täby prästgårdsmark. Riksintresset Skålhamravägen är beläget inom Täby kommuns nordvästra del och löper över kommungränsen till Upplands Väsby, Sollentuna och Vallentuna. Riksintresset Täby prästgårdsmark är beläget sydost om Täby kyrkby. Delar av området utgörs även av riksintresse för naturmiljövården.

3.2.3 Riksintresse för rörligt friluftsliv

Inom Täby kommun finns ett större område av riksintresse för friluftslivet som omfattar Rösjön-Vallentunasjön-Rönninge by. Området är beläget inom den norra delen av kommunen och löper från öst till väst. I sydväst löper området över kommungränsen till Sollentuna och i norr över kommungränsen till Vallentuna.

3.2.4 Riksintresse för totalförsvaret

Norr om Norrortsleden finns ett område som är utpekad som riksintresse för totalförsvaret, som en del av influensområdet för väderradarstationen på Arlanda.

3.2.5 Riksintresse för kommunikationer

Vägarna E18 och Norrortsleden (väg 265) är båda riksintressen för kommunikationer, liksom Roslagsbanan. Roslagsbanan är järnväg som löper från Östra station, med grenar till Kårsta, Österskär och Näsbypark. Under 2020-2022 genomför Trafikverket en översyn av riksintressen för kommunikationer, som bland annat berör Roslagsbanan. E18 skär genom den sydöstra delen av kommunen och utgör en viktig infart till den centrala regionkärnan. Norrortsleden (väg 265) förbinder E18 med E4 och är en yttre tvärlid inom norra Stockholmsregionen.

3.2.6 Natura 2000

Inom Täby kommun finns två natura 2000-områden enligt EU:s art- och habitatdirektiv; Käringsjön-Mörtsjön och Prästgården-Skogberga.

3.3 MILJÖKVALITETSNORMER

Miljö kvalitetsnormer (MKN) ska beaktas bland annat vid tillståndsprövningar och planering. Miljö kvalitetsnormer är juridiskt bindande styrmedel som syftar till att komma till rätta med miljö påverkan från diffusa utsläppskällor som till exempel trafik och jordbruk. En miljö kvalitetsnorm kan anges som en halt eller ett värde, exempelvis högsta tillåtna halt av ett ämne i luft, mark eller vatten. En miljö kvalitetsnorm kan även beskrivas i ord.

3.3.1 Ytvatten

Ytvattenförekomster inom kommunen är Hagbyån, Vallentunasjön, Rönningesjön, Ullnasjön, Ullnaån och Stora Värtan². Vattenkvaliteten är i olika grad påverkad av övergödning och olika föroreningar, och den ekologiska statusen varierar mellan dålig och måttlig (se tabell i avsnitt 5.4 i denna MKB). Inom kommunen finns även mindre sjöar och vattendrag men dessa är för små för att klassas som vattenförekomster och omfattas därav inte av MKN för ytvatten. I kommunens arbete med att utreda och bedöma vattenkvalitet inkluderas dock även de mindre ytvattensamlingarna som om de vore vattenförekomster.

² Handlingsplan för god ytvattenstatus, Täby kommun

3.3.2 Grundvatten

Kommunen har en grundvattenförekomst, Täby-Danderyd. Den har God kvantitativ status och God kemisk grundvattenstatus

3.3.3 Luftkvalitet

I Täby är luftkvaliteten generellt god. Den största källan till luftföroreningar är vägtrafiken. Mätningar från år 2020 visar att områden i direkt närhet till E18, Stora Marknadsvägen, Enhagsvägen och delar av Arningevägen har halter som ligger över miljökvalitetsmålen för både partiklar och kvävedioxid. Mätningar från våren 2020 visar att halterna av partiklar längs med E18 mellan Lahäll och Roslags-Näsby trafikplats sjunkit och att miljökvalitetsnormen inte längre överskrids.

Befolkningsökningen och ökad genomfartstrafik kommer att öka belastningen på vägnätet. Trafikökningen kan minska möjligheterna att klara MKN för luft i framtiden (se vidare avsnitt 5.1).

3.4 ÖVRIGA SKYDD

3.4.1 Kommunala naturreservat

Mellan Rönningesjön och Arninge handelsområde ligger naturreservatet Rönninge by-Skavlöten som har en totalyta om ca 180 hektar.

3.4.2 Statliga naturreservat

Området runt Täby prästgård utgörs av ett statligt naturreservat. Området innefattar en av Stockholmsregionens största och mest värdefulla naturbetesmarker. Inom detta område återfinns även riksintresse för naturvård, riksintresse för kulturmiljövård och ett Natura 2000-område.

3.4.3 Strandskydd

Kommunen har strandskyddsområde längs kusten mot Stora Värtan, samt runt Rönningesjön, Mörtsjön, Fjäturen, delar av Rösjön, Vallentunasjön och Ullnasjön. Länsstyrelsen i Stockholm beslutade den 19 september 2018 om utvidgat strandskydd för Täby kommun.

4 METOD

4.1 ARBETSSÄTT

I arbetet med strategiska miljöbedömningar ingår att avgränsa innehållet, beskriva och bedöma värden och känslighet samt beskriva planens effekter och konsekvenser. Vidare redovisas förslag till åtgärder och utredningar för det fortsatta planarbetet. Arbetet dokumenteras i en miljökonsekvensbeskrivning.

Beskrivningar och bedömningar har gjorts av WSP:s konsultgrupp med särskild kunskap om konsekvensbedömningar. Arbetet har utförts med stöd av allmänt tillgängligt material (från exempelvis myndigheter och kommunen själv) och samt utredningar som tagits fram i arbetet med planen.

4.2 VÄRDERING AV KONSEKVENSER

För att beskriva ett planförslags konsekvenser används ofta begreppen *påverkan*, *effekt* och *konsekvens*.

- **Påverkan** är den förändring av fysiska eller beteendemässiga förhållanden som planens genomförande medför.
- **Effekt** är den förändring i miljön som påverkan medför, som till exempel förlust av värdefulla naturmiljöer, buller eller luftföroreningar.
- **Konsekvens** är den verkan de uppkomna effekterna har på en viss företeelse, till exempel människors hälsa eller biologisk mångfald.

För att beskriva konsekvenserna används följande skala:

- Stora, måttliga eller små negativa konsekvenser
- Varken positiv eller negativ konsekvens
- Stora, måttliga eller små positiva konsekvenser

Ett värde kan vara olika stort, vilket får betydelse för hur stor konsekvensen blir. Vid bedömning av konsekvenser vägs ingreppets omfattning och det berörda objektets värde alternativt känslighet in. Om ett område med högt värde/hög känslighet störs i stor omfattning innebär det stora negativa konsekvenser medan små störningar i ett område med högt värde innebär måttliga negativa konsekvenser.

Bedömningen av påverkan och konsekvens görs i förhållande till nuläget om inget annat anges.

En översiktsplan är ett planeringssteg som ligger tidigt i planprocessen och det är inte alltid möjligt att bedöma konsekvenserna av de ställningstaganden som görs. För vissa aspekter har därför bedömningarna delvis karaktären av riktninganalyser som visar på en trolig utveckling. Detaljerade bedömningar av konsekvenser görs i efterföljande skeden, i första hand i samband med detaljplanering.

Effekter och konsekvenser av planen kan i vissa fall påverkas av ett omgivande områdes nuläge eller förändring, som i samspel kan leda till så kallade kumulativa effekter. Det är framför allt planerad utveckling i kringliggande kommuner samt i regionen som helhet som kan medföra kumulativa effekter.

Med kumulativa effekter menas de samlade effekter som uppstår när många var för sig små bidrag samverkar och förstärker eller motverkar varandra över tid. De individuella bidragen kan ge olika samlade effekter, i värsta fall så att enskilda förändringar som var för sig uppfattas som "små"

samverkar och tillsammans ger stora konsekvenser. Sådana effekter är svåra, men viktiga, att uppmärksamma i konsekvensbeskrivningen.

4.3 AVGRÄNSNING

Avgränsningen syftar till att koncentrera miljöbedömningen till de frågor som är väsentliga för de val och beslut som behöver fattas för den aktuella planeringsnivån. Miljöbedömningens avgränsning redovisas nedan. Ett samråd om avgränsning genomfördes med länsstyrelsen 2019-09-23. Kommunen har också samrått avgränsningen med Region Stockholm (Tillväxt- och regionplaneförvaltningen) samt med grannkommuner och kommuner inom samarbetet för Stockholm Nordost.

4.3.1 Avgränsning i tid

Bedömningen av planens miljöpåverkan görs med samma horisontår som översiktsplanen, dvs. 2050.

4.3.2 Avgränsning i rum

Den rumsliga avgränsningen utgörs i första hand av kommungränsen. För vissa miljöaspekter kan påverkan uppstå även utanför själva kommunen, vilket innebär att influensområdet är större än planområdet. Det geografiska område som påverkas varierar alltså beroende på vilken aspekt som studeras. Exempel på aspekter som på sikt och genom efterföljande planering kan resultera i påverkan utanför kommunens gränser är:

- ökad andel transporter med bil med ökade utsläpp av växthusgaser som påverkar lokalt, regionalt och globalt;
- fragmentering av eller stärkta samband i den regionala grönstrukturen; samt
- sämre eller bättre rening av dagvatten och annan påverkan på ytvatten nedströms kommunen.

Dessa konsekvenser diskuteras vidare i kap. 5. Mellankommunala frågor av dessa och liknande slag ska hanteras i dialog med berörd kommun eller berörda kommuner.

4.3.3 Avgränsning i sak

Den nya översiktsplanen har konsekvensbedömts utifrån de ställningstaganden och de inriktningar för mark- och vattenområden som anges i planen. Dessa har analyserats och konsekvensbedömts på en övergripande nivå. Utformning och lokalisering av byggnader samt prövning av andra verksamheter som kan antas vara miljöstörande prövas och bedöms i senare planeringsskeden.

Följande områden har identifierats och lyfts fram som betydande miljöaspekter inom ramen för miljöbedömningen:

- Befolkning, hälsa och livsmiljö
- Naturmiljö och grönstruktur
- Landskap och kulturmiljö
- Vatten
- Klimatpåverkan
- Hushållning med mark och resurser
- Risker (inkl. anpassning till klimatförändringen)

Frågor rörande strålning (elektromagnetiska fält, markradon) bedöms inte vara relevanta för miljöbedömningen av översiktsplanen då detta är aspekter som mer ändamålsenligt hanteras i kommande detaljplanering.

Vid omvandling av tidigare bebyggd mark kan markföroreningar utgöra risker och förhindra nybyggnation. Planen konstaterar att sådana frågor ska utredas i tidiga planeringsskeden. Översiktsplanens markanvändningskarta medger inte identifiering av enskilda riskområden i detta avseende, och frågan bedöms inte ytterligare i konsekvensbeskrivningen.

5 PLANENS MILJÖKONSEKVENSER

Översiktsplanens miljökonsekvenser har bedömts utifrån sju olika perspektiv, som vart och ett redovisas i ett eget avsnitt nedan. Avgränsningen av analysen har justerats löpande under arbetet, och stämts av med länsstyrelsen vid avgränsningssamråd under hösten 2019.

Översiktsplanen ska ersätta kommunens miljöprogram. Jämfört med det gällande programmet så har planen en mer övergripande karaktär, med färre konkreta ställningstaganden eller utpekade åtgärder för en minskad miljöpåverkan. Någon specifik analys av effekterna av att miljöprogrammet ersätts med översiktsplanen har inte ingått i miljöbedömningen – nedan redovisas bara konsekvenserna av själva planens innehåll, markanvändning, ställningstaganden och förslag på åtgärder.

5.1 BEFOLKNING, HÄLSA OCH LIVSMILJÖ

Den fysiska miljön kan påverka hälsa och välbefinnande när människor utsätts för buller och dålig luftkvalitet. Vägtrafik, verksamhetsbuller och -utsläpp samt bebyggelsens utformning påverkar hur befolkningsgrupper och enskilda invånare påverkas. Samtidigt kan planeringen skapa förutsättningar för förbättrad hälsa genom att säkerställa att invånare och besökare har tillgång till attraktiva och lättillgängliga anläggningar och områden för rekreation och fysisk aktivitet. Om utformningen av gång- och cykelinfrastruktur gör dessa alternativ attraktiva kan folkhälsan påverkas positivt.

Analysen nedan beskriver planens konsekvenser i termer av påverkan på luftkvalitet, buller samt invånarnas tillgång till områden för rekreation.

5.1.1 Luftkvalitet

Nuläge och förutsättningar

Planen konstaterar att luftkvaliteten i kommunen generellt är god. Den största källan till luftföroreningar är vägtrafiken. Planen konstaterar att områden i direkt närhet till E18, Stora Marknadsvägen, Enhagsvägen och delar av Arningevägen beräknas ha halter som ligger över miljökvalitetsmålen för både partiklar och kvävedioxid. I den senaste luftkvalitetsmätningen, från våren 2020, har en förbättrad luftkvalitet för partiklar kunnat påvisas längs med E18 mellan Lahäll och Roslags-Näsby trafikplats, där miljökvalitetsnormen inte längre överskrids. På vissa andra platser förekommer vid enskilda tillfällen förhöjda halter, exempelvis på grund av tillfälligt höga trafikflöden eller ofördelaktiga meteorologiska förhållanden.

Täbys befolkningstillväxt gör att det kommer att behövas åtgärder för att klara miljökvalitetsnormer för luft. Därför föreslås i planen att ett arbete med en handlingsplan för god luftkvalitet påbörjas, inriktat på ett "långsiktigt och systematiskt förbättringsarbete". Möjliga inriktningar i en sådan plan är till exempel ökad andel fossilfria transporter, anpassning av bebyggelsestrukturen och ökad yta stadsgrönka. Planeringen av barns miljöer ska ägnas särskild omsorg.

Bedömningsgrunder, indikatorer, krav och riktlinjer

Miljökvalitetsnormer, MKN, för luft är antingen så kallade gränsvärdesnormer för föroreningsnivåer i utomhusluft som inte får överskridas, eller så kallade målsättningsnormer som ska eftersträvas. De flesta miljökvalitetsnormerna för luftkvalitet är gränsvärden som ska följas och som inte får överskridas. Detta gäller till exempel partiklar och kväveoxider. I gatumiljö ska normen vara uppfylld vid trottoarerna.

Planens konsekvenser

Planens markanvändning bedöms i sig inte påverka luftkvaliteten negativt, men planering av ny bebyggelse i områden som nu och i framtiden ofta drabbas av dålig luft bör undvikas, eller göras med sådan omsorg så att hälsan hos de som bor och vistas i området inte äventyras. Såväl luft- som bullerförhållanden behöver vara styrande för var och hur ny bebyggelse föreslås planeras och utformas.

Planen har en grundläggande inställning att framkomligheten för biltrafik på det regionala och kommunala vägnätet behöver öka. Med en ökad biltrafik i och genom kommunen så ökar den negativa påverkan på luftkvaliteten. En gradvis övergång till elektrifierade fordon kommer att minska utsläppen från förbränningsmotorer, samtidigt som partikelbelastningen från däck och vägbaneslitage kvarstår och kan förväntas öka med ökad trafikvolym.

Sammantaget bedöms planen inriktning på ökad täthet i bebyggelsen samt insatser för att öka framkomligheten på genomfartsvägar och kommunala huvudvägar medföra risk för försämrad luftkvalitet lokalt, med negativa konsekvenser för människors hälsa som följd. En ökad regional trafik till, från och igenom kommunen kan förväntas. Ohälsa orsakad av dålig luftkvalitet är ett relativt stort samhällsproblem. Den föreslagna handlingsplanen för luftkvalitet är motiverad och angelägen. Om ett systematiskt och långsiktigt förbättringsarbete genomförs enligt planens intentioner bedöms planens konsekvenser för luftkvaliteten sammantaget varken bli positiva eller negativa.

Rekommendationer och åtgärdsförslag

- Samtliga rekommendationer och åtgärdsförslag har arbetats in i översiktsplanen under miljöbedömningsprocessen.

5.1.2 Buller, stömljud och vibrationer

Nuläge och förutsättningar

Omgivningsbuller är den störning i miljön som berör flest människor i Sverige. Vägtrafik är en av de vanligaste orsakerna till bullerstörningar. Buller påverkar människans hälsa och välbefinnande och kan både orsaka sömnstörningar och öka risken för exempelvis hjärt- och kärlsjukdomar. Att skapa boende- och vistelsemiljöer med bra ljudmiljö är därför en viktig del i samhällsplaneringen.

I Täby utgör de statliga vägarna E18, Norrortsleden och Arningevägen tillsammans med de större kommunala vägarna Stockholmsvägen, Bergtorpsvägen, Turebergsvägen, Täbyvägen, Vikingavägen, och Djursholmsvägen de främsta källorna till trafikbuller. Verksamhetsbuller utgör generellt inget problem i kommunen, men kan lokalt uppfattas som mycket störande. Detsamma kan gälla leveranstrafik samt bussar. Roslagsbanan har i etapper byggts ut till dubbelspår och i samband med det har bulleråtgärder genomförts.

Det är väghållaren (kommunen respektive Trafikverket) som ansvarar för att genomföra åtgärder mot bullerstörningar. Åtgärder för ökad framkomlighet på både kommunala och statliga vägar kan innebära bullerökningar som i sin tur medför kostnader för kommunen i form av utökad bullerskydd för befintliga bostäder.

I närheten av till exempel väg och järnväg kan vibrationer från trafiken och s.k. stömljud utgöra en olägenhet för boende och de som vistas i lokaler intill transportlederna. Vid exploatering i anslutning till transportinfrastruktur kan specifika åtgärder för att minska vibrationer och stömljud behövas.

Kommunen har också områden som är relativt opåverkade av buller, till exempel Hagby-Mörtsjöområdet och vissa strandområden vid Vallentunasjön. Sådana platser ger möjlighet till återhämtning och upplevelse av tystnad.

Byggande för god ljudmiljö ställer särskilda krav i programarbete och detaljplanering, både vad gäller byggnaders placering, utformning och tekniska standard. Speciellt utomhusmiljön bör uppmärksammas, eftersom det idag saknas riktvärden för buller i parker, på gångvägar eller på lekplatser. Samtidigt utgör sådan närnatur den primära rekreativmiljön för boende med låg rörlighet, till exempel äldre, barn och personer med funktionsnedsättning.

En elektrifiering av fordonsflottan minskar trafikbullret vid låga hastigheter. Problemet kvarstår dock vid hastigheter från ca 50 km/h och uppåt då bullret från däck och vägbanan får betydelse.

I ett kommande bullerskyddsprogram ska kommunen identifiera åtgärder för att minska vägtrafikbullret i befintlig bebyggelse. Ökad stadsgrönka, grönskande bullerplank, och sänkta hastighetsgränser på utsatta platser är exempel på åtgärder som planen nämner.

Bedömningsgrunder, indikatorer, krav och riktlinjer

Enligt rådande förordning om trafikbuller vid bostadsbyggnader (2015:216) bör buller från spårtrafik och vägar inte överskrida 60 dBA ekvivalent ljudnivå vid en bostadsbyggnads fasad, och 50 dBA ekvivalent ljudnivå samt 70 dBA maximal ljudnivå vid en uteplats om en sådan ska anordnas i anslutning till byggnaden. För bostadsbyggnader om högst 35 kvadratmeter är riktvärdet för ekvivalentnivån vid fasad istället 65 dBA. Reglerna tillämpas vid ny bebyggelse, nya detaljplaner och bygglov. För äldre och befintlig bebyggelse kan andra riktvärden gälla utifrån de regler som gällde vid tidpunkten för byggande.

Det gällande kommunala bullerskyddsprogrammet (2009) säger att boende med >60 dBA ekvivalent ljudnivå på fasad kan vara berättigade till bullerskyddsbidrag för bullerdämpande åtgärder om bullret orsakas av trafik på det kommunala vägnätet.

Inga nationella riktvärden eller beräkningsmetoder finns för stomljud i Sverige. För vibrationer finns en standard för mätning och riktvärden för bedömning av komfort i byggnader.

Planens konsekvenser

Planen konstaterar att det i områden nära både spår och större vägar i kommunen kan vara svårt att skapa goda ljudnivåer. Både den regionala och den kommunala planeringen är av flera skäl inriktade på att bygga tätt i kollektivtrafikhöga lägen. Dessa miljöer har ofta höga bullernivåer. Planen menar dock att det i såväl befintliga miljöer som vid planering av nya områden finns "goda möjligheter att skapa hälsosamma ljudmiljöer" (se avsnitt *Buller, stomljud och vibrationer* i avsnittet *En trygg och säker kommun*). Situationen längs i första hand E18 bedöms som mycket utmanande avseende buller.

Sammantaget bedöms planens inriktning på tätare bebyggelse och ökad framkomlighet för vägtrafiken på huvudvägnätet lokalt kunna öka risken för bullerstörning och medföra måttliga negativa hälsokonsekvenser. Åtgärder i bullerskyddsprogrammet kan minska denna risk.

Rekommendationer och åtgärdsförslag

- Samtliga rekommendationer och åtgärdsförslag har arbetats in i översiktsplanen under miljöbedömningsprocessen.

5.1.3 Rekreation

Nuläge och förutsättningar

Täby kommun är rik på rekreationsmöjligheter. Målsättningen Halva Täby grönt har brett stöd. Tre av regionens gröna kilar – Bogesunds-, Rösjö- och Angarnkilen – berör kommunen. Naturreservaten Täby prästgård och Rönninge by-Skavlöten har långsiktigt skydd. Friluftsgården vid Skavlöten och visningsjordbruket vid Rönninge by ökar områdets attraktivitet och utbud.

Stora områden utgör riksintressen för såväl kulturmiljövården, friluftslivet och naturvården och finns i kommunens norra delar. Riksintressena ger skydd som kan motverka fragmentering av grönstrukturen och negativ påverkan till följd av bebyggelse och infrastruktur.

Tillgång och närhet till naturen varierar för invånarna i kommunen. Variationen beror i första hand på infrastrukturbarriärer och lokala brister på rekreationsutbud i närheten av bebyggelse.

Bedömningsgrunder, indikatorer, krav och riktlinjer

Boverket har tagit fram följande rekommendationer för tillgänglighet till bostadsnära natur:

- Närparker, bör helst ligga inom 50 m från bostaden.
- Lokalparker bör kunna nås inom 200 m från bostaden och utan att man behöver korsa trafikerade vägar.
- Stadsdelsparker bör ligga inom 500 m från bostaden, dock inte längre bort än 800 m.
- Friarealer, områden som känns orörda, bör ha en täckningsgrad om minst 300 till 400 m² per invånare.

Planens konsekvenser

Planen bekräftar inriktningen om att halva Täby ska vara grönt. Sammanhängande naturområden och spridningssamband ska bevaras och utvecklas och ianspråktagande av naturmark ska i möjligaste mån undvikas. Plankartan pekar ut gröna rekreationsstråk som ska upprätthållas och förstärkas. Planen uppmärksammar att utveckling och ny bebyggelse vid Såsta-Karby och Lövbrunna kan försvåra för det rörliga friluftslivet i öst-västlig riktning och skada det utpekade riksintresset. Åtgärder föreslås för att underlätta för friluftslivet, bl.a. förbättrade passager förbi barriärer.

Planen förordar att nya naturreservat bildas i områdena Skålhamra kvighage och Stolpaskogen. Stolpaskogen är mycket centralt belägen och omgiven av relativt tät bebyggelse. Att området föreslås som naturreservat är positivt och ger en stor mängd invånare långsiktigt säkrade möjligheter till rekreation i sitt närområde.

För större delen av kommunens delområden är utvecklingen av bebyggelsen i planen inriktad på varsamma kompletteringar (främst i centrumlägen) och ett bevarande av de parker, naturområden och rekreativstråk som finns i och mellan områdena. Detta är gynnsamt för alla invånares rekreation, men speciellt för till exempel äldre och barn, som tenderar att vara mer beroende av lokala ytor inom promenadavstånd än andra grupper med högre rörlighet eller tillgång till bil.

Planens inriktning på stärkta vistelsekvaliteter och trygghet i gaturummet kan bidra positivt till områdenas attraktivitet för löpning, promenad och annan fysisk aktivitet. Inriktningen kan motverkas av den samtidiga ambitionen att öka framkomligheten (dvs. hastigheten) för biltrafiken.

Sammantaget bedöms planens föreslagna åtgärder höja tillgången till rekreationsytor på flera platser och därför medföra positiva konsekvenser för hälsan ur ett rekreationsperspektiv.

Rekommendationer och åtgärdsförslag

- Samtliga rekommendationer och åtgärdsförslag har arbetats in i översiktsplanen under miljöbedömningsprocessen.

5.2 NATURMILJÖ OCH GRÖNSTRUKTUR

Inom kommunen finns flera gröna kilar³ som bidrar till att framför allt norra delen av kommunen är rik på grönområden. I stadskärnan finns få grönstråk och de grönstråk som finns behöver utvecklas. Roslagsbanan och flera stora vägar utgör barriärer och fragmenterar grönstrukturen. Andelen natur med formellt skydd enligt miljöbalken är låg men kommer i och med planens genomförande att öka med två nya naturreservat.

Analysen nedan beskriver planens påverkan på naturvärden och skyddade arter, ekosystemtjänster samt ekologiska samband.

5.2.1 *Naturvärden och skyddade arter*

Nuläge och förutsättningar

Täby kommun har olika typer av naturmiljöer. Det finns produktiv jordbruks- och åkermark med stora ekologiska och kulturella värden, skogsmark med bland annat kärr, tallmossar och sumpskog, äldre betesmarker samt skyddade strandområden. Inom kommunen finns idag flera skyddade områden. Täby Prästgård-Skogsberga och Ullnasjöns De Geermoräner är riksintressen för naturvärden. Det förstnämnda området är även till stor del klassat som Natura 2000. Det kommunala naturreservat Rönninge by-Skavlöten har bland annat värdekärnor för odlings- och skogslandskap. Ön Råholmen utgör fågelskyddsområde med tillträdesförbud delar av året. Intill Mörtsjön som även är del av Natura 2000-område finns ett naturminne som är floralokal för sumpviol.

Andelen skyddad natur inom kommunen är 3.8%. Andelen skyddad natur bland Stockholms kommuner varierar mellan 1% som lägst och 53% som högst (SCB, 2020).

Bedömningsgrunder, indikatorer, krav och riktlinjer

I plan- och bygglagen anges bland annat att man i planeringen ska ta hänsyn till naturvärden. I 3 och 4 kap. Miljöbalken finns bestämmelser om en god hushållning med mark- och vattenområden. I 7 och 8 kap. i samma lag finns bestämmelser om skydd av områden och djur- och växtarter.

Artskyddsförordningen (2007:845) reglerar fridlysning av djur och växter, samt vad som gäller för arter som pekats ut av EU som särskilt skyddsvärda, så kallade Natura 2000-arter. Dispens från förbuden i förordningen söks hos Länsstyrelsen.

³ Stora sammanhängande grönområden i anslutning till bebyggelse som har flera sammanfallande värden (se vidare <http://www.rufs.se/sakomraden/gronstruktur/grona-kilar/>).

Planens konsekvenser

Planen föreslår att andelen skyddad natur inom kommunen på sikt bör öka. Två nya naturreservat, Stolpaskogen och Skålhamra Kvighage, föreslås. Överlag formulerar planen en ambitionsnivå som innebär att intrång i, och ianspråktagande av, grönområden och natur ska undvikas i möjligaste mån. Stadsutveckling och bebyggelseutveckling ska koncentreras till redan bebyggda områden.

Planen anger att det till viss del, avskilt från den sammanhängande tätortsstrukturen, kan förekomma bostads- och verksamhetsbebyggelse samt kolonilottsområden inom markanvändningen natur- och parkområden. Planen anger dock att den s.k. skadelindringshierarkin ska tillämpas vid beslut om markanvändning och att ekologisk kompensation ska tillämpas när naturmark tas i anspråk vid byggande.

Planen föreslår i ett fåtal områden nya bostäder på oexploaterad mark. I Gripsvallsområdet norr om Skarpäng föreslås utveckling av bostadsbebyggelse samtidigt som områdets övriga naturmark värnas och entrén till Mörtsjöskogen stärks. I Arninge-Ullna föreslås stadsbebyggelse i barrblandskog som vid tidigare inventering (2007) bedömts ha kommunala eller lokala naturvärden.

Att andelen skyddad natur ska öka är positivt ur ett naturvärdesperspektiv. Planen föreslår samtidigt viss bebyggelse på naturmark. Sammantaget bedöms planen leda till små negativa konsekvenser för naturvärden och skyddade arter.

Rekommendationer och åtgärdsförslag

- Samtliga rekommendationer och åtgärdsförslag har arbetats in i översiktsplanen under miljöbedömningsprocessen.

5.2.2 Ekosystemtjänster

Ekosystemtjänster är ett samlingsbegrepp för de funktioner hos naturen som ger människan nytta som bidrar till vår välfärd och livskvalitet. Det handlar bland annat om förmågan att rena vatten, reglera vattenflöden, rena luft och bilda bördiga jordar som ger oss nytta som exempelvis vatten att dricka, mat att äta och ren luft att andas. Ekosystemtjänster är beroende av levande organismer och fungerande ekosystem. Tjänsterna delas vanligtvis in i kategorierna försörjande, reglerande, kulturella och stödjande.

Ekosystemtjänster är något som berör de flesta andra miljöaspekter på olika sätt men anses likväl viktiga att lyfta fram enskilt.

Nuläge och förutsättningar

Kommunens ekosystemtjänster är, till stor del men inte uteslutande, koncentrerade till de gröna kilarna samt till övriga skyddade områden som finns inom kommunen. Skogsområden möjliggör stödjande ekosystemtjänster såsom biologisk mångfald, biogeokemiska processer och upprätthållande av habitat och livsmiljöer. Kommunens odlingsmark erbjuder försörjande ekosystemtjänster som skapar möjlighet till livsmedelsproduktion. De stora hårdgjorda ytorna i kommunens centrala delar saknar idag viktiga ekosystemtjänster, bland annat naturlig infiltration av dagvatten och temperaturregulering.

Bedömningsgrunder, indikatorer, krav och riktlinjer

I 3 och 4 kap. miljöbalken finns bestämmelser om en god hushållning med mark- och vattenområden. Särskilda regleringar med ekosystemtjänster som begrepp saknas i lagstiftningen. Inom miljömålsarbetet finns två etappmål som rör stadsgrönka. Boverket har tagit fram en metod för

kommuners integrering av stadsgrönska och ekosystemtjänster som senast 2025 ska vara implementerad i planering, byggande och förvaltning.

Planens konsekvenser

Planen betonar att ekosystemtjänster ska integreras i stadsutvecklingen och att mångfunktionell grönstruktur i möjligaste mån ska bevaras. Flera nya skyfallsytor och dagvattendammar som syftar till att hantera och fördröja skyfall samt rena och fördröja dagvatten pekas ut i plankartan. Att kommunen avsätter ytor för dagvatten- och skyfallshantering vid lämpliga lågpunkter skapar förutsättningar för reglerande ekosystemtjänster. Planens intentioner är att dessa ytor även kan tjäna ett rekreativt värde vilket bedöms som positivt

Om bostadsbebyggelse med ett högt inslag av gröna ytor och växtlighet tillkommer i Arninge-Ullna, som idag är ett mycket hårdgjort område, skulle andelen av framför allt reglerande ekosystemtjänster, kunna öka.

Kommunen uttrycker att nya verktyg och metoder för att kartlägga och analysera ekosystemtjänster ska användas.

I planen föreslås att ytor med god infiltrationskapacitet bevaras och inte hårdgörs. Detta kan upprätthålla lokala grundvattennivåer, bidra till markstabilitet och fuktighet och öka möjligheterna för vattenuttag i framtiden. Genom att skydda skogsmark i form av reservatsbildning säkerställs även framtida grundvattenbildning och reglering.

Det bedöms som positivt att ekosystemtjänster ska vara en integrerad del och tillämpas i både planering, byggande och förvaltning. Det bedöms också som positivt att planen pekar ut efterföljande planprocesser som viktiga för att tillse att ny bebyggelse säkerställer en tillräcklig andel mångfunktionella grön- och blåytor.

Sammantaget bedöms planens genomförande medföra måttliga positiva konsekvenser för ekosystemtjänster.

Rekommendationer och åtgärdsförslag

- Samtliga rekommendationer och åtgärdsförslag har arbetats in i översiktsplanen under miljöbedömningsprocessen.

5.2.3 Ekologiska samband

Nuläge och förutsättningar

Täby är en kommun med stora grönområden där tre av Stockholms gröna kilar, Rösjökilan, Angarnkilen och Bogesundskilen, sträcker sig innanför kommungränsen. Två svaga spridningssamband finns: det öst-västliga sambandet mellan Rösjökilan och Angarnkilen, samt det nordsydliga sambandet mellan Angarnkilen och Bogesundskilen, strax söder om Arninge-Ullna.

Roslagsbanan och flera genomfartsvägar skapar barriäreffekter. E18 löper genom kommunens centrala delar, Norrortsleden skär genom kommunen i öst-västlig riktning. I öst-västlig riktning i höjd med E18 samt nordsydlig riktning via stadskärnan löper även Roslagsbanan. Grönstrukturen i kommunens mest centrala delar är bristfällig och viktiga gröna länkar genom stadskärnan saknas.

Kommunens har en hög andel villa- och småhusbebyggelse och dess trädgårdar är en möjlig resurs som gröna spridningsvägar.

Bedömningsgrunder, indikatorer, krav och riktlinjer

I 3 och 4 kap. miljöbalken finns bestämmelser om en god hushållning med mark- och vattenområden. Mark- och vattenområden som är särskilt känsliga ur ekologisk synpunkt skall så långt möjligt skyddas mot åtgärder som kan skada naturmiljön. Särskilda skrivningar om just ekologiska spridningssamband saknas.

Planens konsekvenser

Planens intentioner är att den utveckling som sker i Näsbypark bidrar till att stärka grönstrukturen från kustområdet, genom Centralparken, Täby park och upp till Stolpaskogen. Dessa intentioner är positiva då grönstrukturen i Centrala delar av kommunen idag har brister. För att bidra till en förstärkning av Angarnkilen söderut är en utveckling av grönstrukturen genom stadskärnan positiv.

Planen trycker på att kommunen aktivt bör delta i den mellankommunala grönkilssamverkan som pågår i regionen och uttrycker att bebyggelse vid regionalt svaga spridningssamband i möjligaste mån ska undvikas. Vidare ska sambandet mellan Angarnkilen och Bogesundskilen längs Ullnasjöns strand förstärkas, vilket positivt stärker de ekologiska sambanden.

Den planerade bebyggelsen vid Arninge-Ullna riskerar dock att försvaga sambandet mellan Angarnkilen och Bogesundskilen, vilket kan innebära en negativ påverkan på olika arters spridningsmöjligheter. Frågan bör utredas i efterföljande planering av den bebyggelse som påverkar.

Planen föreslår en utvidgning av det befintliga verksamhetsområdet Södra Midgård kring Såsta-Karby och en sammankoppling med verksamhetsområdet i Lövbrunna. I området finns produktiv jordbruksmark som kommer tas i anspråk. Det gröna samband som förbinder Angarnkilen med Rösjökilen är svagt. Den utveckling av mark för verksamhetsändamål och trafikinfrastruktur som föreslås riskerar att ytterligare försvaga sambandet. Planen uppmärksammar dessa risker och anvisar ett flertal åtgärder och anpassningar för att minska effekterna på friluftsliv och kulturmiljövärden. De ekologiska konsekvenserna är i detta skede svårbedömda då något underlag som beskriver områdets ekologiska funktion saknas; detta bör ingå i den kommande fördjupade utredningen av kumulativa effekter på kulturmiljö och naturvärden i området.

Enligt planen ska kommunen verka för att begränsa barriäreffekten från de stora vägarna E18, Norrortsleden och även Roslagsbanan. Planen föreslår en utveckling av spridningssambandet mellan Rösjökilen och Bogesundskilen genom en utveckling av Norrortsledens södra sida samt ett värnande av befintliga talldungar söder om bron över Norrortsleden. Detta bedöms positivt. Översiktsplanens styrning hade kunnat förstärkas genom att peka ut fler områden.

Sammantaget bedöms planen genomförande medföra risk för små negativa konsekvenser för ekologiska samband.

Rekommendationer och åtgärdsförslag

- Samtliga rekommendationer och åtgärdsförslag har arbetats in i översiktsplanen under miljöbedömningsprocessen.

5.3 LANDSKAP OCH KULTURMILJÖ

Nuläge och förutsättningar

Täby kommun är rik på historia och har mycket höga kulturmiljövärden. Många olika historiska lager finns idag fortfarande synliga inom kommunen. Det finns flera platser med höga kulturhistoriska värden, och en stor mängd fornlämningar, även i centrala delar av kommunen.

Områdena Täby Prästgårdsmark och Skålhamravägen utgör båda riksintressen för kulturmiljövården. I Täby Prästgårdsmark finns ett flertal lämningar, fossila åkrar och gravar. Området Skålhamravägen innefattar öppna odlingslandskap, vägsträckningar, runstenar och andra fornlämningar.

Angarnkilen ingår i den regionala grönstrukturen och är den kil i länet med störst mängd kulturmiljöer samt ett stort antal runristningar.

Bedömningsgrunder, indikatorer, krav och riktlinjer

Miljöbalken 3 kap 6§ säger att mark- och vattenområden samt fysisk miljö i övrigt som har betydelse från allmän synpunkt på grund av deras naturvärden eller kulturvärden eller med hänsyn till friluftslivet så långt som möjligt skall skyddas mot åtgärder som kan påtagligt skada natur- eller kulturmiljön.

I Plan- och bygglagen beaktas särskilt värdefull kulturmiljö i den kommunala planeringen. I 2 kap 3§ anges att planering enligt PBL ska ske med hänsyn till bland annat kulturvärden. Om en väsentlig egenskap går förlorad eller om områdets särart eller karaktär väsentligt ändras sker en förvanskning. För att undvika en förvanskning måste därför bärande karaktärsdrag, egenskaper och särarter identifieras och pekats ut. Som ett allmänintresse är kulturmiljöperspektivet en central och ibland avgörande aspekt för lämpligheten i att bebygga ett markområde. Särskild hänsyn ska alltid tas till kulturvärdena på platsen. Centralt i den kommunala planeringen är begreppet särskilt värdefull, som kan gälla enskilda byggnader, bebyggelseområden och allmänna platser. Råd för definition av särskilt värdefull/byggnad/bebyggelse finns angivet Boverkets föreskrifter och råd (BFS 2016:6).

Planens konsekvenser

Planens mark- och vattenanvändning karaktäriseras av att kommunen ska värna befintliga värden och förstärka dem där så är möjligt. Kulturmiljön ska ses som en resurs i samhällsutvecklingen och planering ska utgå från platsens förutsättningar och bygga vidare på kvaliteter och kunskap om tidigare markanvändning. Det kommande kulturmiljöprogrammet ska användas som stöd vid exempelvis behovsbedömningar, planbesked, planarbete, bygglovsgivning, utbyggnad samt för drift och förvaltning. Planens vägledning för kommunens delområden uppmärksammar genomgående de värden som finns i den existerande bebyggelsen och i landskapet, och betonar att kommande planering ska ta stor hänsyn till respektive områdets tidstypiska arkitektur och struktur.

Stora områden med höga kulturhistoriska värden återfinns i den norra delen av kommunen där det inte föreslås någon omfattande bebyggelseutveckling.

Föreslagen utvidgning av det befintliga verksamhetsområdet norr om Lövbrunna ligger inom riksintresse för kulturmiljövården och är en del av Angarnkilen. Ytan som är föreslagen är känslig för förändring då den redan är påverkad av Norrortsleden, kraftledning, modern bebyggelse och infrastruktur samt har ett funktionellt och ett visuellt samband med Karby gård. Förslaget kan innebära att ekonomibygnader rivs och att en del av den resterande gårdens åkermark öster om vägen och gårdscentrum bebyggs med industribebyggelse.

Detsamma gäller utvidgningen av verksamhetsområdet Södra Midgård i området vid Såsta-Karby, förstärkningar i transportinfrastrukturen och tillskapandet av en ny bytespunkt för buss och Roslagsbanan. I marken som föreslås för att utvidga verksamhetsområdet kommer befintlig fornlämning i form av stensträng behövas tas bort.

Planen uppmärksammar de risker för påverkan på kulturmiljövärden som denna utveckling medför. Det påpekas att riksintresset Skålhamravägen generellt är känsligt för ytterligare förändring. Kommunen gör själv bedömningen att det finns risk för att riksintresset skadas, men menar att påtaglig skada kan undvikas genom utformning och placering av ny bebyggelse. I vägledningen för utvecklingen av Såsta-Karby ges konkreta anvisningar hur kulturmiljövärden ska beaktas i den fortsatta planeringen och det klargörs att den fortsatta planeringen ska föregås av en fördjupad analys av de kumulativa effekterna på såväl kulturmiljö som naturvärden.

I Arninge-Ullna återfinns ett relativt högt antal fornlämningar och förslaget om att utveckla området med bostäder och service behöver ta hänsyn till dessa. Om fornlämningarna efter prövning enligt 2. kap. Kulturmiljölagen tas bort uppstår negativa konsekvenser för kulturmiljön.

Planen innebär sammantaget en inriktning på att kommunens kulturhistoriska värden uppmärksammas och bevaras, men innebär även viss bebyggelseutveckling i känsliga områden. Planen visar på stor förståelse för de utmaningar som finns och den hänsyn som måste tas i kommande arbete. Planens övergripande karaktär gör det inte i detta skede möjligt att bedöma i vilken utsträckning värdefulla kulturmiljöer kommer att påverkas negativt – lokalisering och utformning av tillkommande bebyggelse avgör detta, och behöver konsekvensbedömas i kommande skeden i planeringen.

Förutsatt att ett grundläggande utredningsarbete kan fastställa att påtaglig skada på riksintresset för kulturmiljövärden uteblir bedöms planen sammantaget ha möjlighet att ge positiva konsekvenser för kulturmiljövärden för kommunen som helhet. Bedömningen motiveras i första hand av planens tydliga inriktning på att se kulturmiljön som en resurs som kan synlig- och tillgängliggöras i kommunens fortsatta utveckling, till gagn för såväl boende som besökare.

Risker för lokala konsekvenser finns dock. Utvecklingen av Såsta-Karby och Lövbrunna framstår som den mest kritiska frågan, eftersom en stor mängd intressen överlagras på samma plats. Den fördjupade analysen av påverkan på kulturmiljö och naturvärden behöver ta hänsyn till all utveckling på platsen, både vad gäller ny bebyggelse och kommande kapacitetshöjning av vägnätet.

Rekommendationer och åtgärdsförslag

- Samtliga rekommendationer och åtgärdsförslag har arbetats in i översiktsplanen under miljöbedömningsprocessen.

5.4 VATTEN

Vatten kan diskuteras både ur ett miljöperspektiv, och som en del av kommunens tekniska försörjning (vatten och avlopp). Någon bedömning av det tekniska försörjningssystemets egenskaper och långsiktiga robusthet ingår inte som en del av miljöbedömningen. I planen klargörs att en långsiktig dricksvattenförsörjning ska säkras genom regional samordning och kommunal samverkan, med utgångspunkt i den regionala vattenförsörjningsplanen. Täbys dricksvatten produceras i Norrvattenförbundets vattenverk i Görvåln i Järfälla kommun. Råvattnet tas från Mälaren. Ett arbete med att öka produktionskapaciteten i Görvålnverket har påbörjats.

Planen konstaterar att åtgärder i spill- och dagvattenanläggningar behövs för att möjliggöra planerad utbyggnad. Utbyggnaden ska ske i enlighet med aktuell kommunal VA-plan.

För att säkerställa försörjningen och effektiv användning av dricksvatten arbetar Täby för att minska förbrukningen av dricksvatten i kommunen, främst genom kommunikationsinsatser samt genom åtgärder för att möjliggöra uttag av sjövattnet för bevakningsändamål. En plan för nödvattenförsörjning är under framtagande, där även enskilda brunnar för dricksvattenuttag ska ingå. Grundvattenförekomsten Täby-Danderyd är inte regionalt prioriterad som dricksvattentäkt. Möjligheterna att utnyttja förekomsten som nödvattentäkt för dricksvatten är inte helt utredda. Som ett första steg har ett egenkontrollprogram för att mäta grundvattenförekomstens kvalitet tagits fram av kommunen.

5.4.1 Sjöar och vattendrag

Nuläge och förutsättningar

Täby kommun är rik på vatten både i form av sjöar och vattendrag. Kommunen har också en kuststräcka längs norra delen av Stora Värtan. I kommunen finns ett antal vattenförekomster som omfattas av miljökvalitetsnormer för ytvatten. Vallentunasjön i kommunens nordvästra del avvattnas genom Hagbyån som rinner vidare ut i Norrviken i Upplands-Väsby och Sollentuna kommun. Öster om Täbys centrala delar ligger Rönningesjön och i kommunens nordöstra del ligger Ullnasjön med Ullnaån som rinner vidare ut till Stora Värtan. Inom kommunen finns även mindre sjöar och vattendrag. Dessa är för små för att klassas som vattenförekomster och omfattas därför inte av miljökvalitetsnormer för ytvatten. I kommunens arbete med att utreda och bedöma ytvatten inkluderas dock även de mindre ytvattensamlingarna som om de vore vattenförekomster. Vattenförekomsterna i kommunen är i olika utsträckning övergödda. Det finns både externa påverkanskällor såsom dagvatten och jordbruksmark men också större intern belastning i vissa sjöar. Ingen av kommunens vattenförekomster har god status. I Tabell 1 på nästa sida redovisas ekologisk och kemisk status för respektive statusklassad ytvattenförekomst.

De främsta anledningarna till att god kemisk status inte uppnås är förekomsten av Polybromerade difenyletrar (PBDE), PFOS, Tributyltenn (TBT) och kvicksilver. Denna situation liknar den i de flesta av Sveriges vattenförekomster. För samtliga förekomster finns kvalitetskravet att god kemisk ytvattenstatus ska vara uppnådd och att god ekologisk status ska uppnås till 2027, med undantag för halterna av PBDE och kvicksilver. Tidsfristen för flera av kommunens vattenförekomster förväntas förlängas till 2033.

Tabell 1. Ekologisk och kemisk status på Täby kommuns ytvattenförekomster (VISS, 2020-11-26).

Ytvattenförekomst	Nuvarande ekologisk status	Nuvarande kemisk status	MKN Ekologisk status	MKN Kemisk status
Hagbyån WA62738784	Måttlig	Ej god	God 2027	God

Vallentunasjön WA93805689	Dålig	Ej god	God 2027	God
Rönningesjön WA68379026	Dålig	Ej god	God 2027	God
Ullnasjön WA12893899	Otillfredsställande	Ej god	God 2027	God
Ullnaån WA75290743	Måttlig	Ej god	God 2027	God
Stora Värtan WA23043276	Måttlig	Ej god	God 2027	God

Bedömningsgrunder, indikatorer, krav och riktlinjer

Miljö kvalitetsnormer (MKN) för landets vattenförekomster är juridiskt bindande (5 kap. MB) och anger den kvalitet som en vattenförekomst ska ha till ett visst år.

Tillstånd till ett projekt eller en verksamhet eller godkännande av detaljplan får inte ges om åtgärden, verksamheten eller planen riskerar att orsaka en försämring av status eller äventyrar möjligheten att en miljö kvalitetsnorm uppfylls. Vattenförekomsterna omfattas även av ett icke-försämringskrav, vilket innebär att mänskliga verksamheter inte får försämrastatusen för en förekomst. I och med en vägledande dom från EU-domstolen ska icke-försämringskravet gälla på kvalitetsfaktornivå. För kvalitetsfaktorer som redan befinner sig i sämsta statusklass innebär all ytterligare belastning försämring av status oberoende om den sammanlagda bedömningen inte riskerar att försämrastatusen.

Enligt vattendirektivet ska medlemsstaterna även skydda, förbättra och återställa alla ytvattenförekomster. Mot bakgrund av denna skrivelse, och 2 kap. 2 och 3 § miljöbalken, finns det även en skyldighet att bidra till en förbättring av recipientens status (förbättringskravet).

Vid alla planer eller projekt ska det redovisas om möjligheten att uppnå MKN äventyras eller om det finns risk för statusförsämring.

Planens konsekvenser

Planen har som huvudinriktning att grundvattnet och alla ytvatten i kommunen ska ha god kvalitet. Åtgärder ska genomföras i enlighet med kommunens Handlingsplan för god ytvattenstatus, lokala åtgärdsprogram (SBN, 2019) och Dagvattenstrategin (SBN 2016). Arbetet ska samordnas med den Grönplan som håller på att tas fram, samt med de klimatanpassningsåtgärder som vidtas. I all kommande planläggning ska åtgärder som säkrar dagvattenrening inkluderas. Recipienternas miljö kvalitetsnormer skall alltid beaktas.

Planen betonar också att en förutsättning för god hantering av vattenförekomster är regional samverkan. Kommunen ingår i Oxunda vattensamverkan, Norrvatten och Käppalaförbundet samt Svealands Kustvattenvårdsförbund.

Mark reserveras för rening av dagvatten och hantering av skyfall i Visinge, Löttingelund, Enhagsparken och Skarpängsparken, liksom vid korsningen Stora Marknadsvägen och Attundavägen. En dagvattenanläggning föreslås i våtmarksområdet vid Hägernäsviken för att rena dagvatten som avrinner från Arninge företags- och industriområde samt omkringliggande områden.

Den befintliga dagvattendammen i lågzonen intill Bergtorpsvägen ska "säkras" för att kunna ta hand om och rena dagvatten men också för att kunna hantera skyfall. Mark ska reserveras för nya dagvattendammar i Centralparken respektive vid Näsaaängsbadet och Näsbyviken för att ta hand om och rena dagvatten från närområdet. På prästgårdsmarkerna ska en damm anläggas för att rena dagvatten från Täby kyrkby och för att jämna ut flöden i den nedströms liggande Karbyån. Karbyåns förmåga att rena dagvatten från verksamhetsområdet ska ökas samtidigt som ett grönt spridningssamband stärks genom att träd och buskar planteras längs ån. Dessa åtgärder är positiva mot bakgrund av den kapacitetsbrist i dagvattensystemet som idag råder. De enskilda åtgärdernas bidrag till en förbättrad vattenkvalitet går inte att bedöma med det underlag som finns tillgängligt idag, utan får studeras närmare i efterföljande planering och i utformningen av respektive anläggning.

Två lägen för nya hållplatser för båttrafik föreslås i Hägernäs respektive Näsbypark. De tekniska förutsättningarna för att anlägga bryggor och driva passagerartrafik till platser har utretts översiktligt under arbetet med översiktsplanen (2020). Vilka miljömässiga konsekvenser sådan hamnverksamhet riskerar att ge upphov har inte utretts, och går inte att bedöma i dagsläget. Fortsatt arbete kommer att inbegripa såväl detaljplanering som tillståndsärenden för vattenverksamhet. Båda dessa processer kommer att inkludera utredningar och miljökonsekvensbedömningar innan formella beslut om att gå vidare kan fattas. Miljöförutsättningarna bör dock utredas tidigt, så att alternativ som inte kommer att kunna genomföras av miljörättsliga skäl kan avfärdas.

För att uppnå miljömålen för vatten och våtmarker kan insatser för att bevara och restaurera sjöar och våtmarker bli aktuella. Planen bedöms på övergripande nivå inte minska möjligheterna till sådana åtgärder i kommunen. Förslag på konkreta åtgärder finns handlingsplanen för ytvattenstatus. Frågan bör utredas i efterföljande planering, inte minst i de fall där planen föreslår nybyggnation på mark som idag är natur- eller jordbruksmark (i första hand Gripsvall, Såsa-Karby, Arninge-Ullna).

Kommunen har sedan 2019 en antagen handlingsplan för god ytvattenstatus som fördelar ansvar och prioriterar åtgärder som är nödvändiga för att nå en god status. Det finns en kommunal dagvattenstrategi och det pågår en långsiktig VA-planering. Detta bör sammantaget resultera i att arbetet för att förbättra statusen för kommunens vattenförekomster stärks.

Mot bakgrund av fortsatt mellankommunal och regional samverkan, kombinerad med att befintliga och kommande strategier, planer och program genomförs, bedöms planen sammantaget kunna leda till positiva konsekvenser för sjöar och vattendrag.

Rekommendationer och åtgärdsförslag

- Samtliga rekommendationer och åtgärdsförslag har arbetats in i översiktsplanen under miljöbedömningsprocessen.

5.4.2 Grundvatten och hydrogeologi

Nuläge och förutsättningar

Kommunen har en grundvattenförekomst, Täby-Danderyd, som bedöms ha god kvantitativ och kemisk status. Utvecklingstrenden är dock negativ och förekomsten riskerar att i framtiden inte nå god kemisk status på grund av användning av bland annat PFAS11 och bekämpningsmedel från påverkanskällor såsom brandövningsplatser, kemtvättar och plantskolor.

Bedömningsgrunder, indikatorer, krav och riktlinjer

Se avsnitt 5.4.1.

Planens konsekvenser

Grundvattenförekomsten Täby-Danderyd är inte regionalt prioriterad som dricksvattentäkt och potentialen som reservvattentäkt är inte utredd. Ett provtagningsprogram för att mäta grundvattenförekomstens kapacitet och kvalitet är framtaget av kommunen och ska genomföras. Att utreda kapaciteten i grundvattenförekomsten kan vara ett steg för att långsiktigt minska sårbarheten i dricksvattenförsörjning, till exempel mot bakgrund av klimatförändringens effekter.

Planen föreslår att kommunens handlingsplan för god ytvattenstatus på sikt bör kompletteras för att innefatta även grundvattenförekomsten Täby-Danderyd för att på ett mer ordnat sätt säkra dess kvantitet och kvalitet.

Sammantaget bedöms planens markanvändning i sig varken medföra positiva eller negativa konsekvenser på grundvatten. Konsekvenser av enskilda projekt och detaljplaner behöver konsekvensbedömas i senare skeden.

Rekommendationer och förbättringsförslag

- Samtliga rekommendationer och åtgärdsförslag har arbetats in i översiktsplanen under miljöbedömningsprocessen.

5.5 KLIMATPÅVERKAN

Nuläge och förutsättningar

Vägtransporterna dominerar bland de direkta utsläppen av klimatpåverkande gaser Täbys geografiska område. Mindre, men viktiga, bidrag kommer från bygg och anläggning (arbetsmaskiner) respektive egen uppvärmning. Enligt data från nationella emissionsdatabasen har växthusgasutsläppen i kommunen (2018) nästan halverats sedan 1990⁴. De utsläpp som kommunens invånare och verksamheter indirekt bidrar till genom elanvändning och konsumtion ingår inte i dessa siffror.

Kommunens bebyggelsestruktur, särskilt i de många och större småhusområdena, är relativt svår att kollektivtrafikförsörja. Bilen har en relativt stark ställning som transportmedel inom kommunen samt mellan kommunen och resten av regionen. Ett stort antal avgiftsfria parkeringar i centrala lägen kan dessutom uppmuntra bilanvändning.

Täby har under åren 2014–2019 byggt ut cykelvägnätet med cirka fem kilometer ny cykelväg och cirka elva kilometer breddning av det befintliga cykelvägnätet. Det regionala cykelvägnätet och huvudcykelvägnätet i Täby har dock fortfarande några saknade länkar och ett antal sträckor där standarden inte uppfylls. I Cykelplanen (antagen 2020) konstateras att potentialen för öka cykelns andel av resandet i kommunen från dagens 8% (2019) är ”stor”.

Bedömningsgrunder, indikatorer, krav och riktlinjer

Klimatlagen trädde i kraft i svensk lag 1 januari 2018. Den binder regeringen vid att föra en politik för att Sveriges nettoutsläpp av växthusgaserna senast år 2045 ska vara noll. De svenska målen är satta

⁴ Utsläppen för Sverige fördelas i RUS över landet i ett rutnät där rutorna motsvarar 1 km². Fördelningen sker med hjälp av relevant statistik och geografiska data, till exempel vägnät, betesmark, avverkad skog, befolkningsuppgifter.

mot bakgrund av de mål som EU satt till 2030. Unionens samlade utsläpp ska minska med 40 procent till detta år jämfört med 1990.

Sverige har satt etappmål för de delar av utsläppen som inte omfattas av utsläppshandeln. Utsläppen från inrikes transporter, förutom inrikesflyg, ska minska med minst 70 procent senast år 2030 jämfört med 2010.

Planens konsekvenser

Den nya översiktsplanen med mål för ett hållbart Täby ska ersätta miljöprogrammet för 2016–2020. Planens målsättning för minskad klimatpåverkan är att Täby ska vara "robust och klimatsmart" och att och kommunen ska bidra "till att nå de nationella miljökvalitetsmålen". Planens ambition är att Täby kommun ska utvecklas klimatneutralt och ha nära noll utsläpp av växthusgaser.

Planen innehåller på en övergripande nivå vägledning för inom vilka områden arbetet kan bidra till måluppfyllelse på lång sikt. Planen innehåller inte mätbara mål – sådana finns och ska fastställas i andra styrdokument eller ska tas fram i efterföljande processer. Nya styrdokument inom området energiförsörjning och begränsad klimatpåverkan ska tas fram, med åtgärder och strategier samt specifika klimatmål i syfte att nå minskade utsläpp av växthusgaser.

Klimat- och miljöpåverkan i byggskedet och möjligheterna som finns med återbruk lyfts och betonas som viktiga att beakta i planering och byggande. Att behovet av el och värme behöver minska betonas, liksom möjligheterna för kommunen att i markanvisning eller när kommunen bygger själva efterfrågar återbrukade material samt material och byggnader med låg miljö- och klimatpåverkan.

Översiktsplanen lyfter fram att kommunen genom bland annat upphandlingar och inom kommunfinansierade verksamheter kan ställa krav på fordon med eldrift och förnyelsebara bränslen samt verka för att fler invånare och verksamma ska kunna använda elbilar genom en utbyggd laddinfrastruktur. Planen har också som inriktning att bygga ut gång- och cykelvägar, verka för olika typer av mobilitetslösningar och planera för bostäder i goda kollektivtrafiklägen och på så sätt genom en kombination av dessa bidra till en minskning av miljö- och klimatpåverkan från transporter.

Sammanfattningsvis är bedömningen att planen i sig inte motverkar omställningen till ett mindre klimatpåverkande samhälle. Planen ger i sig varken positiva eller negativa konsekvenser i termer av minskad klimatpåverkan. Kommande styrdokument kommer att spela en viktig roll i kommunens fortsatta arbete.

Rekommendationer och åtgärdsförslag

- Samtliga rekommendationer och åtgärdsförslag har arbetats in i översiktsplanen under miljöbedömningsprocessen.

5.6 HUSHÅLLNING MED MARK OCH RESURSER

Nuläge och förutsättningar

I Täby finns stora arealer skogs- och jordbruksmark. Bebyggelsen är koncentrerad främst till kommunens södra halva.

Bedömningsgrunder, indikatorer, krav och riktlinjer

Miljöbalkens bestämmelser om hushållning med mark och vatten ska tillämpas i planeringen. Enligt 2 kap 6 § miljöbalken ska mark- och vattenområden användas för det eller de ändamål för vilka områdena är mest lämpade med hänsyn till beskaffenhet och läge samt föreliggande behov. Företräde skall ges sådan användning som medför en från allmän synpunkt god hushållning.

I 3 kap. 4 § miljöbalken sägs att Jord- och skogsbruk är av nationell betydelse. Brukningsvärd jordbruksmark får tas i anspråk för bebyggelse eller anläggningar endast om det behövs för att tillgodose väsentliga samhällsintressen och detta behov inte kan tillgodoses på ett från allmän synpunkt tillfredsställande sätt genom att annan mark tas i anspråk.

Planens konsekvenser

Planen är i huvudsak inriktad på tät bebyggelseutveckling i den regionala stadskärnan Täby C Arninge, samt varsam komplettering av bebyggelsen i de olika kommundelarnas centrumområden utifrån lokala behov och förutsättningar.

Nybyggnation på orörd mark föreslås i Gripsvall och i ett område söder om Jarlabankes väg i Täby Kyrkby. Båda områdena är idag skogbevuxna. Även naturmark i Arninge-Ullna tas i anspråk, som del av utvecklingen av den regionala stadskärnan.

Föreslagen utökning av verksamhetsområdena Lövbrunna och Södra Midgård i området kring Såsta-Karby kan komma att ske på mark som idag delvis brukas, vilket planen uppmärksammar. Frågan kommer tillsammans med den om påverkan på riksintressena för friluftslivet och kulturmiljövården avgöra om den föreslagna bebyggelsen är möjlig.

Endast ett fåtal områden med skogsmark föreslås tas i anspråk för bebyggelse och planen bedöms därmed sammantaget medföra små eller inga negativa konsekvenser i termer av hushållningen med mark och resurser. Lanspråktagandet av jordbruksmark ska prövas i dialog med länsstyrelsen och kan resultera i negativa konsekvenser.

Rekommendationer och åtgärdsförslag

- Planen bör uppmärksamma det värde som skulle kunna finnas i en överenskommelse mellan kommunen, Trafikverket och Trafikförvaltningen (Region Stockholm) om hur området i anslutningen till Bergtorpsvägen, Roslagsbanan och Norrortsleden ska förvaltas, skyddas och utvecklas. Överenskommelsen skulle – med utgångspunkt i den föreslagna analysen av kumulativa effekter på kulturmiljö och naturvärden – strategiskt kunna hantera det exploateringsstryck som en plats med så god regional tillgänglighet med nödvändighet utsätts för (inte minst om en ny station byggs på Roslagsbanan). Frågan har en mellankommunal och regional dimension som bör uppmärksammas.

5.7 RISKER

Nuläge och förutsättningar

Inom kommunen finns E18, Norrortsleden och delar av Arningevägen som är primära transportleder för farligt gods samt Bergtorpsvägen och delar av Centralvägen, Enhagsvägen och Vikingavägen som är sekundära transportleder för farligt gods. Skydd mot olyckor behöver upprätthållas både för personskada och för påverkan på bebyggelse, egendom och miljö (inte minst vattentäkter).

Genom kommunen går spårburen trafik i form av Roslagsbanan som har 13 stationer inom kommungränsen. Inga godstransporter sker på Roslagsbanan.

Vad gäller risker kopplade till ett förändrat klimat så är det främst ökade mängder nederbörd och höjda temperaturer som är de största utmaningarna. Ett antal lågpunkter riskerar att översvämmas vid kraftig nederbörd, liksom bebyggda områden med otillräcklig förmåga att avleda stora nederbördsmängder. Planen redovisar kartor med riskområden för översvämning samt ytor som behöver avsättas för skyfallshantering, vilket bedöms positivt.

Under perioder med höjda temperaturer har kommit platser med en hög andel hårdgjorda ytor och låg andel grönstruktur ökar att bilda lokala värmeöar.

Risk för ras och skred finns främst i kommunens strandområden längs Stora Värtan där det finns risk för stranderosion och där en förhållandevis hög andel bebyggelse är belägen nära strandzonen.

Bedömningsgrunder, indikatorer, krav och riktlinjer

Längs transportleder finns rekommenderade säkerhetsavstånd på mellan 25 och 40 meter beroende på vilken typ av transporter som tillåts. Roslagsbanan har ett generellt skyddsavstånd på 25 meter från spårmittpunkt. Vid icke stadigvarande vistelse kan i vissa fall ett skyddsavstånd om 10–25 meter från närmaste spår tillämpas.

Enligt plan- och bygglagen 2 kap 5 § ska risker för människors hälsa och säkerhet beaktas i all planering.

Planens konsekvenser

Planen redovisar ny bebyggelse av arbetsplatser, bostäder och service i nuvarande handels- och verksamhetsområde Arninge-Ullna. Området begränsas i väster av Arningevägen väg 264 och i söder av E18. Båda är primära transportleder för farligt gods. All detaljplanering för ny bebyggelse behöver ta hänsyn till skyddsavstånd på vägarnas status som primära transportleder.

Ambitionen är att också viss bostadsbebyggelse ska medges som komplement i de redan bebyggda områden som ligger i direkt anslutning till Roslagsbanan i Täbys centrala delar.

Planen redovisar en övergripande hög medvetenhet om vilka riskobjekt planeringen behöver förhålla sig till och är tydligt med att rekommenderade skyddsavstånd för samtliga riskobjekt skall följas. I de mest centrala delarna avser kommunen att verka för att ta bort klassificeringen som sekundär transportled för farligt gods på delar av Enhagsvägen. Detta förutsätter att målpunkterna för farligt gods omlokaliseras. Det är positivt att riskobjekt försvinner från tätbebyggda områden.

Förutsatt att rekommenderade riskavstånd efterlevs, och att riskreducerande åtgärder vidtas där så krävs, bedöms översiktsplanen innebära att acceptabla risknivåer uppnås.

Ett arbete med att kartlägga risker kopplade till klimatförändringen pågår i kommunen. Detta behöver precis som planen uppmärksammas göras samordnat inom kommunen och mellan kommun, verksamhetsutövare och berörda myndigheter.

Planen reserverar naturliga lågpunkter i plankartan som ska syfta till att omhänderta skyfall och rena dagvatten. Risken för förhöjda vattennivåer av kommunens sjöar och vattendrag hanteras genom att planen föreslår att all ny bebyggelse tar hänsyn till Länsstyrelsens rekommendationer för placering av bebyggelse längs med Östersjökusten. Risken för lokala värmeöar ska hanteras genom att bevara befintliga och planera för nya grönytor som innehåller vegetation och trädplanteringar. Vilka åtgärder som är mest lämpliga ska utredas i varje enskilt fall.

Planering för ny bebyggelse och infrastruktur ska inbegripa att potentiella riskområden samt geotekniska förutsättningar utreds och hanteras. Behov av stabilitetsförstärkande åtgärder, naturligt erosions- och rasskydd i form av markvegetation och träd samt andra skyddsåtgärder ska identifieras tidigt i planprocessen. Påverkan på grundvattennivåer och risk för spridning av markföroreningar mellan jordlager och till grundvattnet kan också behöva utredas.

Planen visar sammantaget på en hög medvetenhet om vilka utmaningar kopplade till risk det finns behov av att ta hänsyn till idag samt vad som behöver utredas mer i kommande planering. Ett arbete med klimatanpassning pågår. Sammantaget bedöms planen varken få positiva eller negativa konsekvenser i termer av risk.

Rekommendationer och åtgärdsförslag

- Samtliga rekommendationer och åtgärdsförslag har arbetats in i översiktsplanen under miljöbedömningsprocessen.

6 ALTERNATIV

En miljökonsekvensbeskrivning ska innehålla en beskrivning av miljöns sannolika utveckling om planen inte genomförs. Att planen inte genomförs benämns ofta som det s.k. nollalternativet. Nollalternativet beskrivs för det horisontår som valts i miljöbedömningen, år 2050.

6.1 NOLLALTERATIVET: ANTAGNA SAMHÄLLSFÖRÄNDRINGAR

Plan- och bygglagen säger att alla kommuner ska ha en aktuell översiktsplan. Dess aktualitet och ambitioner om genomförande ska beslutas varje mandatperiod av kommunfullmäktige i en s.k. planeringsstrategi. Regelen är ny och ska tillämpas första gången efter valet år 2022. Alla kommuner ska senast i september 2024 ha beslutat om sin första planeringsstrategi.

Om den nya översiktsplanen inte antas, fortsätter den nuvarande översiktsplanen *Det nya Täby* (2010–2030) att gälla. Samhällsutvecklingen i kommunen kommer då att ske enligt den planeringsstrategi som vid tidpunkten gäller, samt enligt den övriga områdesutveckling som beslutats efter planens antagande, i första hand fördjupningen av översiktsplanen för Täby stadskärna och Arninge-Ullna.

Den gällande planen inriktas på att Täby år 2030 ska ha cirka 80 000 invånare. Andra uttalade mål är att Täby skall utveckla samhället och bebyggelsen mot en tydligare stadsmässighet samtidigt som halva Täby ska vara grönt.

Exploaterings- och bebyggelsestrycket inom kommunen kommer sannolikt vara av samma storleksordning vare sig den nya översiktsplanen antas eller inte. Dock har kommunen i Sverigeförhandlingen åtagit sig att bygga ett större antal bostäder än vad översiktsplan 2030 har som inriktning. Fördjupningen av översiktsplanen för Täby stadskärna har tagits fram för att möjliggöra för många av bostäderna som behöver planeras i närheten av Roslagsbanan och centralt i kommunen.

Utan en ny översiktsplan saknas beslut och underlag för bebyggelseutveckling i närheten till Roslagsbanan i övrigt, i kommundelarnas centrum, och i nya verksamhetsområden för ett utvecklat näringsliv. Åtgärder för att hantera dagvatten och skyfall saknas också.

Var ny bebyggelse tillkommer om en ny översiktsplan inte antas är förstas svårt att spekulera om. En fortsatt utveckling av stadskärnan och Arninge är dock trolig. Planeringen får antas ta längre tid om översiktsplanens övergripande beslut och ställningstagandena saknas och frågor kommer behöva processas i senare skeden.

Givna förutsättningar för såväl nollalternativet som för en utveckling enligt den nya översiktsplanen är bland annat att den pågående klimatförändringen kan antas ge större effekter de kommande decennierna. Vissa samhällsbeslut som påverkar miljöns utveckling gäller också oberoende av planens tillkomst, till exempel klimatpolitikens åtgärder för ökad elektrifiering, minskad användning av fossila bränslen i transporter och för uppvärmning osv. Ytterligare sådana program eller andra ingripande samhällsbeslut kan tillkomma fram till år 2050.

Vägtrafiken förväntas öka i kommunen, i första hand till följd av befolkningstillväxten, och en ekonomisk tillväxt som skapar högre köpkraft och ett högre bilinnehav. Den planering av trafikinfrastruktur som görs av Trafikverket och Region Stockholm förväntas bli genomförd. Roslagsbanans dubbelspårsutbyggnad fortsätter, och banan förlängs till city.

Bostäder antas byggas enligt avtal med staten, och enligt gällande och påbörjad detaljplanering. Slutförandet av påbörjade naturreservatsbildningar (Stolpaskogen, Skålhamra kvighage) bedöms inte vara beroende av en ny och antagen översiktsplan.

Det samlade helhetsgreppet för hantering av befintliga natur- och kulturvärden inom kommunen kommer utan en ny översiktsplan att försvagas över tid, i takt med att den översiktsplan som antogs 2009 uppfattas sakna aktuella eller relevanta ställningstaganden.

6.2 NOLLALTERNATIVETS MILJÖKONSEKVENSER

Nollalternativet bedöms ge små eller måttliga negativa konsekvenser för *människors livsmiljö och hälsa*. En utbyggnad enligt översiktsplan 2010–2030 bedömdes vid tiden för antagandet medföra små negativa konsekvenser för bullersituationen i kommunen. Detsamma gällde luftkvalitetssituationen. En ökad mängd bebyggelse i trafikstörda lägen kan dock ge negativa konsekvenser för hälsan.

Påverkan på *naturmiljöer* och *vatten* bedöms i nollalternativet blir begränsade. En grönplan för kommunen är under framtagande och antas tillämpas även utan ny översiktsplan. Bedömningen förutsätter att nollalternativets koncentration av ny bebyggelse till redan bebyggd mark fortsätter och att idag orörd naturmark värnas. Dock möjliggör Det nya Täby 2010–2030 bebyggelseutveckling i tre naturområden som i planen för ny översiktsplan föreslås som grönområden.

Riktlinjerna i översiktsplan 2010–2030 anger att ny bebyggelse generellt sett ska tillkomma i anslutning till befintlig bebyggelse. Många av de *kulturhistoriska* värdena i kommunen finns insprängda i, eller utgör en del av den befintliga bebyggelsemiljön. MKB:n för översiktsplan 2010–2030 gjorde dock bedömningen att planens inriktning på förtätning av redan befintliga bebyggelseområden betydde att riskerna för påverkan på landskapsskala var små, men att lokala konsekvenser på enskilda objekt och kulturhistoriskt värdefulla miljöer kunde uppstå.

Möjligheterna att i kommunen minska *klimatpåverkan* bedöms vara i stort sett samma i nollalternativet som med ett genomfört planförslag. Översiktsplan Det nya Täby 2010–2030 pekar ut byggandet av ett nytt kraftvärmeverk i Hagby för att försörja kommunen med fjärrvärme med låg miljöpåverkan. Kraftvärmeverket ingår inte i den aktuella planen. Sedan planen antogs har teknikskiftet inriktat mot elektrifiering tagit fart. Tillsammans med skärpta utsläppskrav på europeisk nivå bidrar detta till att nya bilar under de kommande åren får betydligt lägre direkt klimatpåverkan. Den ökande volymen bilresor totalt motverkar dock denna effekt. Gällande översiktsplan saknar inriktningar för förbättrade kommunikationer med kollektivtrafik västerut, vilket bidrar till att sådant resande fortsatt kommer att domineras av bilen. I konsekvensbedömningen av Det nya Täby 2010–2030 gjordes bedömningen att planens klimatpåverkan var liten.

Bortsett från den naturmark och jordbruksmark som pekas ut för exploatering i Gripsvall samt i områden som Täbyberg och Ängsvägen, väster och söder om Täby Kyrkby bedöms nollalternativets påverkan på *den långsiktiga hushållningen med mark och vatten* som helhet som begränsad. Riskerna för negativ påverkan är dock större än för den nya planen, där Täbyberg och Ängsvägen inte föreslås för bebyggelse.

Att bedöma hur *riskförhållandena* utvecklas till 2050 är mycket svårt. Dock är det rimligt att anta att klimatförändringen kommer att öka förekomsten av extrema väderhändelser samt generellt öka temperaturen, minska mängden snö och öka nederbörden. Risker för översvämning kommer att öka. Översiktsplan Det nya Täby 2010–2030 saknar utpekade skyfallsytor och gör kommunen sämre rustad för klimatförändringen än den nya planen.

6.3 AVFÄRDADE ALTERNATIV

En miljökonsekvensbeskrivning ska enligt regelverket resonera kring alternativa utformningar samt avfärdade alternativ.

Planarbetet har i alla steg bedrivits med en slutlig struktur som målsättning. Inga alternativa strukturer har diskuterats eller ställts mot varandra. Planen överensstämmer i många delar med de inriktningar som lades fast i den gällande översiktsplanen Det nya Täby 2010–2030. Den viktigaste förändringen jämfört med den planen är den förtätning och det tillskott av bostäder som möjliggjorts av fördjupningen av översiktsplanen för Täby stadskärna.

I termer av markanvändning är andra övergripande förändringar i planen jämfört med den gamla planen följande:

- Den mängd mark som tas i anspråk för utveckling av Gripsvall minskar med i storleksordningen två tredjedelar.
- Utveckling av bostäder mellan Vikingavägen och Vallentunasjön i Täby Kyrkby (Täbyberg) utgår.
- Utveckling av bostäder i anslutning till Ängsvägen, öster om Roslagsbanan i Täby Kyrkby utgår.
- Utveckling av ett kraftvärmeverk i Hagby ingår inte.

Dessa förändringar betyder att naturmark som i tidigare plan avsatts för exploatering nu bevaras.

Planens karta skiljer stadsbebyggelse av två typer, småhusbebyggelse, samt verksamhetsområden av två typer. Alternativa *utformningar* av bebyggelsen i termer av till exempel byggnadshöjd eller andel grönyta på kvartersmark, prövas först i program- och detaljplanearbete.








7 SAMLAD BILD

Nedan sammanfattas bedömningen av planens miljökonsekvenser i två perspektiv. Först summeras kortfattat miljökonsekvenserna från kap. 5 i en tabell med en kort sammanfattning av bedömningen. Därefter görs en översiktlig beskrivning av på vilket sätt planens genomförande bidrar till, eller motverkar, att de nationella miljökvalitetsmålen nås. Den bedömningen är mycket översiktlig, men kan ändå tjäna som ett stöd i en diskussion om planens egenskaper och vilka frågor som behöver ges speciell uppmärksamhet i efterföljande planering.

7.1 KONSEKVENSERNA SAMMANFATTADE

I Tabell 2 nedan sammanfattas bedömningen av planens konsekvenser (teckenförklaring på nästa sida).

Tabell 2. Miljökonsekvenserna sammanfattade

	Miljöaspekt	Samlad bedömning	Kommentar
1.	Befolkning, hälsa och livsmiljö		Förtätning och ökad framkomlighet för vägtrafiken kan ge försämrad luftkvalitet- och bullersituation i enskilda områden. Bullerskyddsprogram och handlingsplan för luft verkar i andra riktningen. Värnande och vidareutveckling av lokala rekreativmiljöer kan bidra till bättre hälsa.
2.	Naturmiljö och grönsstruktur		Relativt lite naturmark tas i anspråk. Två naturreservat bildas. Tydligt fokus på att uppmärksamma och integrera ekosystemtjänster i planering och byggande. Att värna de svaga gröna sambanden är en stor utmaning, speciellt vid Såsta-Karby.
3.	Landskap och kulturmiljö		Kulturhistoriska värden bevaras, hänsyn ska visas, och planering ska bygga på kvaliteter och kunskap om tidigare markanvändning. Viss bebyggelseutveckling föreslås i känsliga områden, där negativa konsekvenser kan uppstå. Planen visar stor förståelse för kulturmiljöns värden och möjligheter, och bedöms sammantaget kunna bidra till att kulturmiljövärden utvecklas, synlig- och tillgängliggörs.
4.	Vattenkvalitet och blåstruktur		Planen speglar och anpassas till ett systematiskt och väl förankrat arbete med vattenfrågor. Positiv utveckling för ytvatten kan förväntas när kommunens handlingsplan genomförs. Ingen eller minskad påverkan på grundvatten.
5.	Klimatpåverkan		Planen motverkar i sig inte omställningen till ett mindre klimatpåverkande samhälle, men skarpa skrivningar saknas. Förslaget pekar övergripande på hur kommunen kan styra i upphandling och avtal, samt planera för mer hållbara transporter. Konkreta och uppföljningsbara mål finns i andra styrdokument och ska tas fram i efterföljande processer.
6.	Hushållning med mark och resurser		Varsam bebyggelseutveckling i redan bebyggda områden. Viss brukningsvärd jordbruksmark pekas ut för exploatering, vilket kan motverka hushållningen med resurser. En majoritet värnas. Sammantaget liten påverkan.
7.	Risker		Systematisk hantering av risker. Behovet av klimatanpassning uppmärksammas genomgående. Planens åtgärder gör att riskerna hanteras, trots en ökad förekomst av extrema väderhändelser.

Teckenförklaring:



Planen bedöms ha stora positiva miljökonsekvenser



Planen bedöms ha små eller måttliga positiva miljökonsekvenser



Planen bedöms varken ha positiva eller negativa miljökonsekvenser



Planen bedöms ha små eller måttliga negativa miljökonsekvenser



Planen bedöms ha stora negativa miljökonsekvenser

7.2 PLANENS BIDRAG TILL MILJÖKVALITETSMÅLEN

Det s.k. generationsmålet i den svenska miljöpolitiken är att "...till nästa generation lämna över ett samhälle där de stora miljöproblemen är lösta, utan att orsaka ökade miljö- och hälsoproblem utanför Sveriges gränser." Arbetet tar stöd i 16 miljö kvalitetsmål. Arbetet med att nå miljö kvalitetsmålen och generationsmålet utgör grunden för den nationella miljöpolitiken. Miljö kvalitetsmålen med preciseringar ska ge en långsiktig målbild för miljöarbetet och fungerar som vägledning för hela samhällets miljöarbete, såväl myndigheters, länsstyrelser, kommuners som näringslivets och andra aktörers.

En handfull miljö kvalitetsmål bedöms inte vara relevanta för översiktsplanen, eftersom inriktningar samt föreslagen mark- och vattenanvändning bara i begränsad omfattning påverkar om målen nås, givet de preciseringar som finns. Dessa mål är: Skyddande ozonskikt, Säker strålmiljö och Storslagen fjällmiljö.

För resterande tretton miljö kvalitetsmål görs en bedömning av hur översiktsplanens genomförande påverkar möjligheterna att dessa ska kunna nås. Bedömningen illustreras på följande sätt:



Planen bedöms bidra till måluppfyllelse.




Planen varken bidrar eller motverkar möjligheterna att nå målet.



Planen motverkar måluppfyllelse.

Bedömningen redovisas i Tabell 3 på nästa sida.

Tabell 3. Planens bidrag till miljö kvalitetsmålen.

Miljö kvalitetsmål	Bedömning	Motivering
Begränsad klimatpåverkan		Planen innehåller övergripande mål, inriktning och vägledning för att minska klimatpåverkan i enlighet med det nationella målet. Konkreta och uppföljningsbara mål finns i andra styrdokument och tas fram i efterföljande processer.
Frisk luft		Planen pekar på behovet av ett handlingsprogram för luft. Samtidigt planeras framkomligheten för biltrafik att öka, vilket motverkar målsättningen om att luften ska vara så ren att människors hälsa samt djur, växter och kulturvärden inte skadas.
Bara naturlig försurning		Kommunen påverkar främst genom kväveoxider från trafiken. Planen är inte tydligt inriktat på att minska biltrafiken.
Giftfri miljö		Exploatering inom den regionala stads kärnan innebär hantering och sanering av förorenad mark. Kravställning i upphandling avseende byggmaterial och entreprenad kan begränsa uppkomst, användning och spridning av giftiga material och kemikalier. Klimatanpassningsarbetet ska hantera förorenade områdens potential för spridning av föroreningar till följd av ett förändrat klimat.
Ingen övergödning		Planen föreslår att man ska följa åtgärdsprogrammet för god ytvattenstatus och hanterar i övrigt vattenfrågorna systematiskt och med höga ambitioner. Behovet av nya dagvattendammar, samt restaurering och ökad kapacitet i befintliga, uppmärksammas i planen.
Levande sjöar och vattendrag		Planen föreslår att man ska följa åtgärdsprogrammet för god ytvattenstatus och hanterar i övrigt vattenfrågorna systematiskt och med höga ambitioner.
Grundvatten av god kvalitet		Förtätning leder sannolikt till att förorenad mark saneras och källor för föroreningar av grundvatten över tid elimineras.
Hav i balans samt levande kust och skärgård		Planen föreslår att man ska följa åtgärdsprogrammet för god ytvattenstatus och hanterar i övrigt vattenfrågorna systematiskt och med höga ambitioner. Dock relativt svag koppling mellan kommunens planering och miljömålets preciseringar.
Myllrande våtmarker		Våtmarkers värden och funktioner uppmärksammas och översiktsplanen är tydligt om att de ska värnas. Målet nås i första hand genom åtgärder i jordbruks- och skogslandskapet.
Levande skogar		En liten mängd skog tas i anspråk av planens förslag till markanvändning, men skogens värden och funktioner värnas i övrigt.
Ett rikt odlingslandskap		Planen föreslår en liten andel bebyggelse som kan komma att ta jordbruksmark i anspråk, men uppmärksammar och värnar i övrigt jordbrukslandskapets värden till största del.
God bebyggd miljö	 	Många av miljömålets 10 preciseringar återfinns som planeringsinriktningar eller som underliggande motiv för ställningstaganden. Samtidigt föreslås bostäder byggas där det finns förhöjda luftföroreningshalter och höga bullernivåer.
Ett rikt växt- och djurliv	 	Planen föreslår bebyggelse i ett svagt grönt samband. Planen föreslår samtidigt två nya naturreservat som ökar mängden formellt skyddad natur, och uppmärksammar ekosystemtjänster som användbart begrepp i planeringen.

8 REFERENSER

Listan innehåller såväl refererat material som övrigt relevant material som använts under miljöbedömningen.

Boverket. 2010. *Plats för trygghet – Inspiration för stadsutveckling*.

Boverket. 2018. *Friyta för lek och utevistelse för förskolor och skolor*. Tillgänglig på: <https://www.boverket.se/sv/PBL-kunskapsbanken/regler-om-byggande/krav-pa-byggnadsverk-tomter-mm/krav-pa-tomter/friyta-for-lek-och-utevistelse-for-forskolor-och-skolor/> (Hämtad: 2019-06-25)

Calluna. 2019. *Naturvärdesanalys*. Naturvärdesinventering och Habitatnätverksanalys för Täby kommun

Danderyd, Norrtälje, Täby, Vallentuna, Österåkers kommun & Vaxholms stad (2012), *Stockholm Nordost! En vision för tillväxt 2010–2040*

Länsstyrelserna. 2018. *Rekommendationer för hantering av översvämning till följd av skyfall – stöd i fysisk planering*. Fakta 2018:5.

Myndigheten för samhällsskydd och beredskap. Material från Portalen för översvämningshot

SCB. 2018. *SCB:s medborgarundersökning Täby kommun*

SLB analys. 2019. Luftföroreningskarta [hämtad 2019-08-29]

Spacescape. 2019. *Sociala värden i Täby grönområden*

Statens folkhälsoinstitut. 2008. *Aktiv transport – på väg mot bättre förutsättningar för gång- och cykeltrafik*.

Stockholms läns landsting. 2018. *Regional utvecklingsplan för Stockholmsregionen, RUF5 2050*. Europas mest attraktiva storstadsregion

Täby kommun. 2009. *Det nya Täby, Översiktsplan 2010–2030*

Täby kommun. 2009. *Klimat- och energistrategi*

Täby kommun. 2009. *Fördjupning av översiktsplan Arninge-Ullna*

Täby kommun. 2012. *Handlingsplan regionala stadskärnan Täby Centrum – Arninge*

Täby kommun. 2015. *Parkpolicy för Täby*

Täby kommun. 2016. *Miljöprogram för Täby kommun, 2016–2020*

Täby kommun. 2018. *Arkitekturprogram för Tåbys regionala stadskärna*

Täby kommun. 2019. *Täby stadskärna 2050, fördjupning av översiktsplan*.

Täby kommun. *Handlingsplan för god ytvattenstatus*,

Trafikverket. 2017. Bullerkarta Täby kommun [hämtad 2019-08-29]

WSP. 2015. Kulturmiljöanalys i Täby Prästgårdsmark, Delar av ett riksintresse för kulturmiljövård

VI ÄR WSP

WSP är en av världens ledande rådgivare och konsultbolag inom samhällsutveckling. Med cirka 48 700 medarbetare i över 40 länder samlar vi experter inom analys och teknik, för att framtidssäkra världen.

Tillsammans med våra kunder tar vi fram innovativa lösningar för en mänsklig, trygg och välfungerande morgondag. Så tar vi ansvar för framtiden. wsp.com

wsp.com

WSP Sverige AB
Arenavägen 7
121 88 Stockholm-Globen

T: +46 10 7225000
Org nr: 556057-4880
Styrelsens säte: Stockholm
wsp.com

