

KOMMUNLEDNINGSKONTORET
Trygghets- och säkerhetsenheten
Gustaf Sundman

Risk- och sårbarhetsanalys Täby kommun

Innehållsförteckning

Uppdrag och metod	2
Kommunen och dess geografiska område.....	5
Samhällsviktig verksamhet inom kommunens geografiska område	10
Kritiska beroenden för kommunens samhällsviktiga verksamhet	11
Risker för kommunen och kommunens geografiska område	12
Sårbarheter och brister i krisberedskap inom kommunen och dess geografiska område	15
Åtgärder med anledning av risk- och sårbarhetsanalysens resultat	15
Bilaga 1 Täby kommuns politiska organisation	17
Bilaga 2 Samhällsviktig verksamhet	21

Uppdrag och metod

Uppdrag

Sveriges kommuner ska varje mandatperiod rapportera en analys av vilka extraordinära händelser i fredstid som kan inträffa och hur dessa händelser kan påverka den egna verksamheten. Rapporten ska värderas och sammanställas i en risk- och sårbarhetsanalys. Detta enligt lag (2006:544) om kommuners och landstings åtgärder inför och vid extraordinära händelser i fredstid och höjd beredskap.

Arbetet i en risk- och sårbarhetsanalys utgår från att systematiskt identifiera, analysera och dokumentera om det finns sådana hot och risker inom kommunens ansvarsområde som synnerligen allvarligt kan försämra förmågan till verksamheten inom det geografiska området samt bedöma hur sårbar verksamheten är mot dessa oönskade händelser. Arbetet ska anpassas till kommunens behov och övriga förutsättningar enligt *"MSBFS 2015:5 Myndigheten för samhällsskydd och beredskaps föreskrifter om kommuners risk- och sårbarhetsanalyser"*.

Kommunen ska senast den 31 oktober under det första kalenderåret efter ordinarie val till kommunfullmäktige ställa samman och rapportera sitt arbete med risk- och sårbarhetsanalysen till Länsstyrelsen. Kommunen ska även årligen rapportera uppdateringar i arbetet till Länsstyrelsen.

Kommunens risk- och sårbarhetsanalys innehåller:

1. Beskrivning av kommunen och dess geografiska område.
2. Beskrivning av arbetsprocess och metod.
3. Identifierad samhällsviktig verksamhet inom kommunens geografiska område.
4. Identifierade kritiska beroenden för kommunens samhällsviktiga verksamhet.
5. Identifierade och analyserade risker för kommunen och kommunens geografiska område.
6. Beskrivning av identifierade sårbarheter och brister i krisberedskap inom kommunen och dess geografiska område.
7. Behov av åtgärder med anledning av risk- och sårbarhetsanalysens resultat.

Avgränsning

Denna rapport ger en samlad analys av de risker som kan eskalera till extraordinära händelser och de sårbarheter som knyts till kommunens samhällsviktiga verksamhet. Resultatet är en aggregerad analys av respektive verksamhetsområdes risk- och sårbarhetsanalys.

Syfte och mål

En risk- och sårbarhetsanalys syftar till att utgöra goda beslutsunderlag för beslutsfattare och verksamhetsansvariga inom sina respektive verksamhetsområden.

Syftet med risk- och sårbarhetsanalysarbetet är också att öka medvetenheten och kunskapen hos beslutsfattare om risker och sårbarheter inom det egna verksamhetsområdet samt att skapa ett underlag för egen planering. Risk- och sårbarhetsanalysen är ett underlag för kommunens handlingsplaner för extraordinära händelser. Det är dessutom en viktig källa för information till invånare och medarbetare.

Samtliga risk- och sårbarhetsanalyser från myndigheter, kommuner och landsting bidrar till en samlad nationell bild av samhällets förmåga stå emot olika störningar, hot, risker och sårbarheter.

Det finns alltså två syften med risk- och sårbarhetsanalyser, dels nyttan för den egna organisationen och dels som bidrag till en samlad riskbild för hela samhället.

Målsättningen är:

- Att medvetandegöra kommunens anställda, invånare och verksamma om kommunens risker, sårbarheter och vilka konsekvenser som riskerna kan komma att få i olika avseenden. Det innebär en möjlighet för dessa aktörer att öka sin medvetenhet om de risker som finns i närsamhället och förmågan att hantera dem.
- Att kommunen i ett tidigt skede kan vidta rätt åtgärder för att förebygga dessa risker, sårbarheter och konsekvenser.
- Att bidra till att stärka kommunens förmåga att hantera kriser och minska oönskade händelsers skadlighet på människors liv, egendom och miljö.

Arbetsprocess

Arbetet har genomförts av trygghets- och säkerhetsenheten under 2018 och 2019. Varje verksamhetsområde har utsett deltagare till de olika steg i processen som beskrivs nedan för att på bästa sätt tillgodogöra verksamhetens kompetens och erfarenhet. Varje verksamhetsområde har en risk- och sårbarhetsanalys för sin samhällsviktiga verksamhet där sårbarheter och beroenden är kartlagda.

Metodiken i risk- och sårbarhetsprocessen uppfyller de krav som ställs på innehåll och rapportering i de regelverk som styr kommunernas risk- och sårbarhetsanalyser.

Dispositionen är baserad på MSB:s föreskrifter och allmänna råd om kommuners och landstings risk- och sårbarhetsanalyser.¹

Deltagare i arbetet består av medarbetare från de kommunala verksamhetsområdena utbildning, kultur och fritid, social omsorg och samhällsutvecklingskontoret som samlat har ansvar för kommunens uppgifter.

¹ (MSB, MSBFS 2015:5 Föreskrifter och allmänna råd om kommuners och landstings risk- och sårbarhetsanalyser, 2015)

Risk- och sårbarhetsanalysen består av tre delprocesser:

- Verksamhetsbeskrivning
- Riskhantering
- Uppföljning

Med kommuners uppdrag och geografiska områdesansvar följer samhällsviktig verksamhet såsom vattenverk, den samhällsviktiga verksamheten i Täby kommun kartläggs tillsammans med verksamhetsområdeschefen och den uppfyller de kriterier som Myndigheten för samhällsskydd och beredskap förordar. I verksamhetsbeskrivningen sammanfattas och prioriteras varje verksamhetsområdes uppgifter och behov för att utföra samhällsviktig verksamhet.

Samhällsviktig verksamhet behöver resurser för att fungera. Dessa resurser identifieras i en beroendekartläggning och definieras som beroenden. De resurser som en verksamhet inte kan vara utan kallas kritiska beroenden. I analysens beroendekartläggning är fokus riktat till kritiska beroenden för samhällsviktiga verksamheter.

För vissa beroenden finns möjlighet att ersätta resursen med annan resurs, exempelvis ersätta skolsjuksköterska med annan medicinskt utbildad personal, vilket ger en redundans. För varje kritiskt beroende kartläggs redundans för att identifiera ersättningsmöjligheter och därmed möjliggöra att samhällsviktig verksamhet fortgår i lämplig omfattning.

Nästa steg är riskhantering vilket börjar med en konsekvensanalys, som genomförs av respektive ägare av samhällsviktig verksamhet samt av denne utsedda sakkunniga. Nu när samhällsviktig verksamhet är kartlagd med tillhörande kritiska beroenden väljs en risk ur en riskkatalog ut vars skadeverkningar på ett kritiskt beroende bedöms.

Riskkatalogen består av de händelser som bedöms kunna drabba kommunen och dess verksamheter. Händelserna har identifierats, beskrivits och en preliminär bedömning av sannolikhet och konsekvens har genomförts. Täby kommuns riskkatalog är framtagen av trygghets- och säkerhetsenheten på kommunledningskontoret. Om ytterligare hot, utöver de i riskkatalogen, identifieras av verksamhetsområdena tas även de i beaktning i arbetet.

Med utgångspunkt i konsekvensanalysen tas en åtgärdsplan fram och koordineras med övriga verksamhetsområden för att identifiera synergieffekter. Genom att titta på förslagna åtgärder och bedömd effekt kan verksamhetens eller kommunens ledningsgrupp fatta beslut om implementering på respektive nivå.

Rapporten följs upp årligen av verksamhetsområdet tillsammans med trygghets- och säkerhetsenheten.

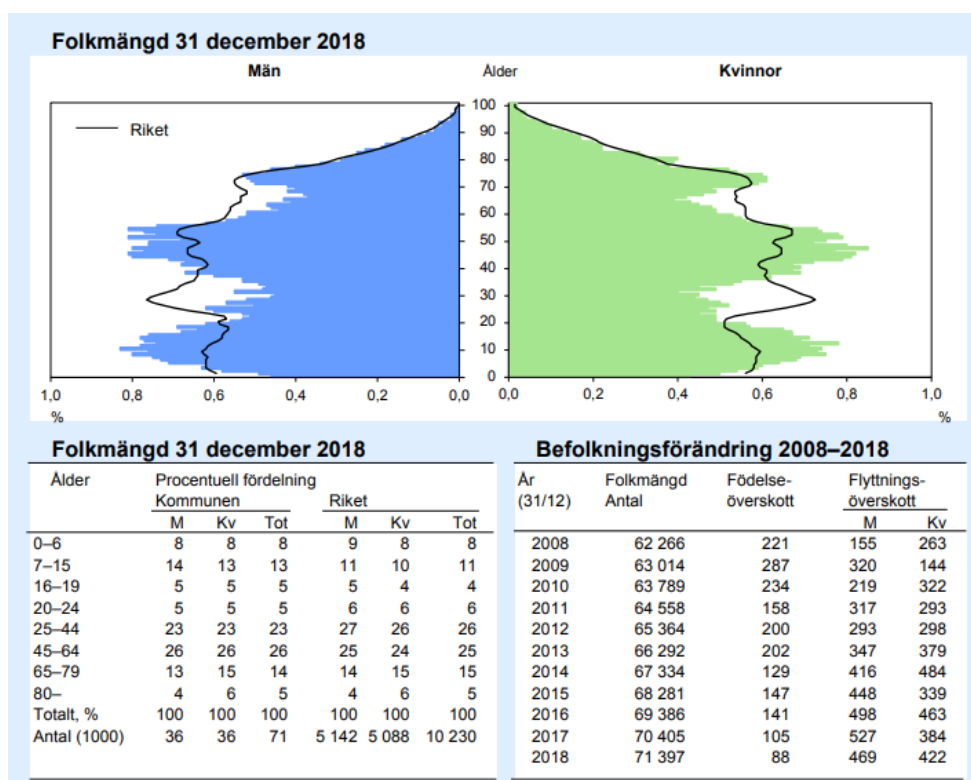
Varje år analyseras ytterligare en eller flera risker ur riskkatalogen.

Kommunen och dess geografiska område

Befolkning

Täby kommuns befolkning har vuxit i snabb takt under de senaste decennierna och sedan 1948 har antalet invånare mer än femdubblats. För närvarande har Täby drygt 70 000 invånare.

Hela kommunen växer just nu årligen med ca 1000 invånare. En stor del av Täbys nya invånare kommer att bo i centrala Täby.



Geografi

Täbys yta omfattar 71,21 kvadratkilometer inklusive insjöar och Stora Värtan (65,98 kvadratkilometer inklusive insjöar men exklusive Stora Värtan). Den totala landarealen (inklusive öar) är 60,59 kvadratkilometer. Täby gränsar i söder till Danderyd, i norr till Vallentuna och Österåker, i väster till Sollentuna och i nordväst till Upplands-Väsby.

Skogen och vattnet är framträdande i Täby som har flera stora grönområden, sjöar, en kuststräcka och två av Sveriges största småbåtshamnar.

Bostäder

I Täby finns cirka 28 000 bostäder, varav drygt hälften utgörs av småhus. Merparten av nyproduktionen i Täby utgörs under de senaste åren av flerbostadshus helt i linje med kommunens målsättning om förtätning av den regionala stadskärnan Täby centrum-Arninge.

Politik

Efter kommunvalet 2018 styrs Täby av en allians bestående av Moderaterna, Liberalerna, Centerpartiet och Kristdemokraterna.

Mandat i kommunfullmäktige

Partier	Antal mandat vid valet			
	2014		2018	
	Män	Kvinnor	Män	Kvinnor
Moderaterna	14	10	14	10
Centerpartiet	2	2	3	2
Liberalerna	11	5	6	6
Kristdemokraterna	0	2	2	2
Miljöpartiet	2	3	1	2
Socialdemokraterna	4	4	4	4
Vänsterpartiet	0	0	0	0
Sverigedemokraterna	1	1	4	1
Övriga partier	0	0	0	0
Samtliga partier	34	27	34	27

Näringsliv

I Täby verkar cirka 10 000 företag. De flesta är mindre företag med verksamhet inom tjänstesektorn, handel, välfärd samt elektronik/IT. För att uppnå det krävs en strukturomvandling mot ett mer kunskapsintensivt och tjänsteproducerande näringsliv. Detta gäller särskilt i Täby stadskärna med utvecklingsområdena Arninge-Ullna och Täby Park samt Tibble/Åva-triangeln, med det planerade klustret för innovation, forskning, utbildning och näringsliv.

De 20 vanligaste yrkena i kommunen, 2017

Avser anställd dagbefolkning	Antal		Proc.förd.			Könsförd. (%)	
	Män	Kvinnor	M	Kv	Tot	M	Kv
Butikspersonal	1 019	1 277	8	11	10	44	56
Grundskollärare, fritidspedagoger och förskollärare	219	970	2	9	5	18	82
Försäkringsrådgivare, företagssäljare och inköpare	762	354	6	3	5	68	32
Barnskötare och elevassistenter m.fl.	250	852	2	8	5	23	77
Skötare, vårdare och personliga assistenter m.fl.	274	563	2	5	4	33	67
Kontorsassistenter och sekreterare	150	679	1	6	4	18	82
Lastbils- och bussförare	582	47	5	0	3	93	7
Snabbmatspersonal, köks- och restaurangbiträden	324	282	3	3	3	53	47
Undersköterskor	99	472	1	4	2	17	83
Snickare, murare och anläggningsarbetare	547	6	5	0	2	99	1
Städare och hemservicepersonal m.fl.	162	310	1	3	2	34	66
IT-arkitekter, systemutvecklare och testledare m.fl.	384	65	3	1	2	86	14
Vårdbiträden	121	297	1	3	2	29	71
Civilingenjörsvrken	359	51	3	0	2	88	12
Ingenjörer och tekniker	332	58	3	1	2	85	15
Organisationsutvecklare, utredare och HR-specialis	148	186	1	2	1	44	56
Lagerpersonal och transportledare m.fl.	267	60	2	1	1	82	18
Resesäljare, kundtjänstpersonal och receptionister	98	197	1	2	1	33	67
Banktjänstemän och redovisningsekonomer m.fl.	79	210	1	2	1	27	73
Fordonsmekaniker och reparatörer m.fl.	276	4	2	0	1	99	1
Totalt 20 yrken	6 452	6 940	53	62	57	48	52
Totalt alla yrken	12 095	11 251	100	100	100	52	48

För att nå kommunens mål att ligga topp 5 i Svenskt Näringslivs ranking av kommunernas företagsklimat har en näringslivsstrategi med fyra prioriterade fokusområden med tillhörande årliga handlingsplaner beslutats i kommunfullmäktige. Strategin lyfter bland annat fram kommunikation, service och bemötande samt stadsutveckling.

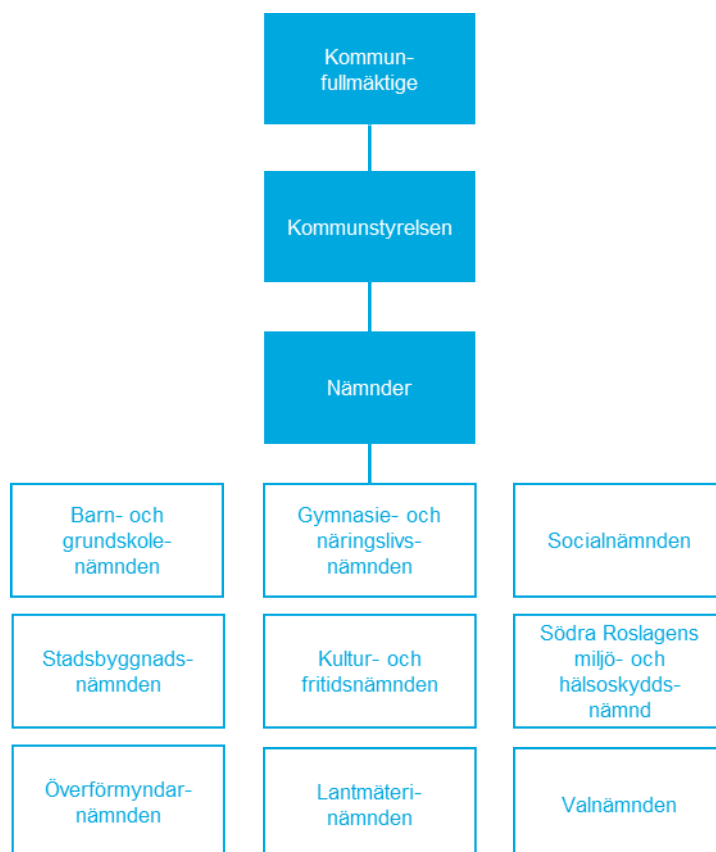
Kommunens organisation

Politiska organisationen

Kommunens politiska organisation består av kommunfullmäktige, kommunstyrelsen och nio olika nämnder. Kommunstyrelsen har det övergripande ansvaret för att kommunfullmäktiges beslut genomförs, följs upp och utvärderas. Kommunstyrelsen har också ett uppsikts- och uppföljningsansvar för nämndernas ekonomi.

Det är kommunstyrelsen som förbereder de ärenden som ska behandlas av kommunfullmäktige och som tillsammans med nämnder och styrelser ansvarar för att besluten verkställs. Kommunstyrelsen består av 13 ledamöter och 13 ersättare. Kommunstyrelsens ordförande är Erik Andersson (M).

För en mer detaljerad beskrivning av Täby kommuns politiska organisation, se bilaga 1.

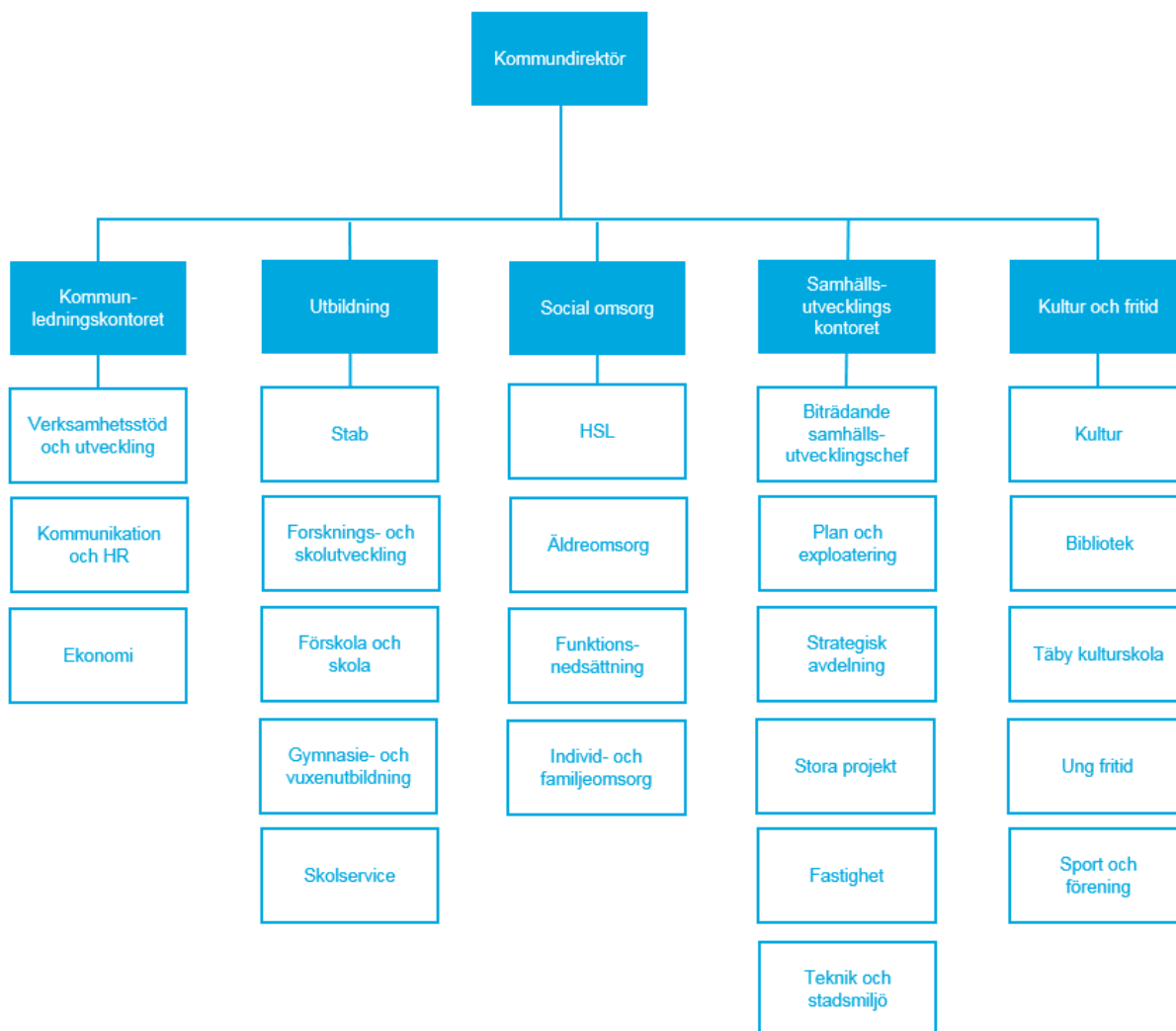


Täby kommuns politiska organisationsschema

Tjänstemannaorganisation

De flesta av kommunens drygt 2 000 medarbetare arbetar inom omsorg, skola och förskola. Högsta tjänsteperson är kommundirektör Katarina Kämpe som tillsammans med kommunledningsgruppen samordnar den kommunala verksamheten.

Kommunens organisation består av verksamhetsområden som sköter den löpande verksamheten, förbereder ärenden och biträder kommunstyrelsen med planering, ledning och samordning. Kommunens verksamhetsområden har en stor mängd av åtaganden, varav vissa är obligatoriska enligt lagstiftning, medan andra är angelägenheter av allmänt intresse för Täby kommun och dess invånare. Vidare har Täby kommun tre kommunala bolag; Täby Holding AB, Täby Fastighets AB och Täby Miljövärme AB.



Täby kommuns tjänstemannaorganisationsschema

Samhällsviktig verksamhet inom kommunens geografiska område

I dagens komplexa värld med föränderliga beroendeförhållanden, ökad digitalisering, internationalisering och många andra faktorer som får konsekvenser på kommunens beroenden, exempelvis externa aktörer, är det viktigt att identifiera den verksamhet som alltid måste upprätthållas. Kommunen har en stor roll i många invånares liv. För vissa invånare är den verksamheten fullständigt kritisk, medan andra verksamheter kan få en mindre konsekvens på samhällets funktionsförmåga vid en eventuell kris i samhället. I Täby kommun finns många privata aktörer som står för en stor del av den offentligt finansierade verksamheten. Det är viktigt att ha kunskap kring verksamheternas beskaffenhet, dess beroenden och hur en prioritering ska ske i händelse av oönskad händelse i samhället.

Identifiering av samhällsviktig verksamhet och kritiska beroenden är en central del i kommunens risk- och sårbarhetsarbete. Eftersom samhället är föränderligt görs denna kartläggning kontinuerligt och är under ständig utveckling.

Samhällsviktig verksamhet är en verksamhet som uppfyller minst ett av dessa villkor:

- Ett bortfall av, eller en svår störning i verksamheten som ensamt eller tillsammans med motsvarande händelser i andra verksamheter på kort tid kan leda till att en allvarlig kris inträffar i samhället.
- Verksamheten är nödvändig eller mycket väsentlig för att en redan inträffad kris i samhället ska kunna hanteras så att skadeverkningarna blir så små som möjligt.²

Täby kommuns organisation är indelat i verksamhetsområden som sköter löpande verksamhet, förbereder ärenden och biträder kommunstyrelsen med planering, ledning och samordning av den kommunala verksamheten.

Verksamheter som är samhällsviktiga identifierades i kommunens risk- och sårbarhetsanalysarbete under våren 2019, med utgångspunkt i definitionen av samhällsviktig verksamhet ovan. Verksamhetsfastigheter och byggnader är samhällsviktig verksamhet för kommunen, likaså markäggarollen, drift och underhåll för trafik, fjärrvärmefördelning, vatten och avlopp samt avfallshantering.

För att värna om personer som är i behov av kommunens stöd och insatser inom social omsorg behöver myndighetsutövning avseende basbehov upprätthållas, likaså hemtjänst avseende basbehov, tak-över-huvudet-garantin, särskilt boende enligt SoL och LSS, hemsjukvård samt personlig assistans avseende basbehov.

För utbildningsverksamhet och kultur och fritid är den samhällsviktiga verksamheten förskola, grundskola inklusive fritidshem och förskoleklass, elevhälsa, gymnasium, sport- och fritid samt ung fritid.

² Vägledning för samhällsviktig verksamhet, Myndigheten för samhällsskydd och beredskap.

Myndigheten för samhällsskydd och beredskap har identifierat elva samhällssektorer inom vilka merparten av samhällsviktiga funktionerna återfinns. I bilaga 2 finns en tabell som beskriver Täby kommuns samhällsviktiga verksamhet uppdelat i de elva olika samhällssektorerna.

Kritiska beroenden för kommunens samhällsviktiga verksamhet

De samhällsviktiga verksamheterna är beroende av resurser för att kunna fungera. Vissa beroenden är mer betydelsefulla än andra. En verksamhet kan vara fullständigt beroende av en viss resurs, och om denna resurs försvinner eller drabbas av störningar får den beroende verksamheten snart mycket svårt att fungera. Beroenden som är avgörande för att samhällsviktiga verksamheter ska kunna fungera kallas kritiska beroenden. Sådana beroenden karaktäriseras av att ett bortfall eller en störning i levererande verksamheter relativt omgående leder till avbrott i verksamheten, som kan få till följd att en extraordinär händelse inträffar. Resurserna kan t.ex. vara fysiska och gälla personal, lokaler, tekniska system, infrastruktur och produkter av olika slag. Det kan också handla om mer ogripbara resurser som tjänster, intränade rutiner och information. Ett kritiskt beroende kan vara internt eller externt beroende på om resursen tillhör den egna organisationen (intern) eller en annan organisation (extern).

Personal, arbetsledning och politiska beslutsfattare är kritiska beroenden för att upprätthålla Täby kommuns samhällsviktiga verksamheter gällande beslut om insats och verkställande. Kommunikation och samarbete med statliga myndigheter och rättsvärdande instanser, så som förvaltningsdomstol och polis, kan vara avgörande för vissa beslut och dess verkställighet.

För att kunna utföra flera samhällsviktiga verksamheter behövs transport, fordon, drivmedel och energi. I vissa fall är kommunen helt eller delvis beroende av externa leverantörer vad gäller verkställande av insats. Hälso- och sjukvårdsfaktorer, så som medicin, vaccin, medicinteknisk utrustning och medicinskt utbildad personal, är kritiska beroenden för vissa samhällsviktiga verksamheter. För hemtjänsten är nycklar till brukare ett kritiskt beroende, för att kunna upprätthålla omsorg av basbehov för hemtjänsttagare.

Kännedom om insatser för enskilda brukares insatser finns i kommunens verksamhetssystem, och tillgång till dessa system kan vara ett kritiskt beroende.

Flera samhällsviktiga verksamheter behöver lokaler, livsmedel och vatten för att kunna fungera. Infrastruktur för att upprätthålla de kommunala åtagande för vatten och avlopp är ett kritiskt beroende. För att upprätthålla en tjänlig avfallssituation behöver kommunens återvinningscentral hantera vissa typer av avfall.

Överlag är fungerande kommunikation ett kritiskt beroende för att upprätthålla samhällsviktig verksamhet.

Risker för kommunen och kommunens geografiska område

Följande risker med tillhörande beskrivning är identifierade i Täby kommuns riskkatalog, daterad 2018-10-01.

Olyckor

Farligt gods, transport

Farligt gods är ett samlingsbegrepp för ämnen och föremål som har farliga egenskaper som kan orsaka skador på människor, miljö eller egendom om de inte hanteras på rätt sätt under en transport. Konsekvens vid olycka är att farligt ämne sprids. Idag sker transport av farligt gods i Täby kommun främst på E18 eller Norrortsleden/Bergtorpsleden.

Brand i kommunens verksamheter

Brand som orsakar en negativ konsekvens för människor eller fastigheter i kommunen. Hel eller del av byggnad blir obrukbar.

Olycka med CBRNE

CBRNE innefattar kemiska, biologiska, radiologiska, nukleära, och explosiva ämnen. En olycka kan ske med tåg, bil, lastbil eller flyg samt vid platser där CBRNE förvaras och innebära skador på människor, fastigheter eller miljö. Det drabbade området behöver saneras och människor behöver evakueras, ofta skyndsamt.

Stor trafikolycka tåg/väg/flyg/båt

En olycka där ett stort antal människor skadas. Sannolikt leder det också till skador på infrastruktur och avbrott i trafik.

Naturolyckor

Snöoväder

Snöfall indelas i lätt, måttligt och tätt snöfall. Antingen används snödjupets ökningstakt eller sikten som definition av de olika kategorierna. SMHI definierar tätt snöfall som att snödjupet ökar med minst fyra centimeter per timme och/eller att sikten är mindre än en kilometer. Vid tätt snöfall skapar den stora snömängden framkomlighetsproblem vilket kan få effekter på den kommunala servicen. Många gånger slås lokaltrafiken ut helt eller drabbas av stora förseningar. Effekterna kan vara långvariga och bör därför bedömas för 24 timmar respektive mer än 24 timmar.

Värmebölja

Bedömning bör göras för klass 1-varning för mycket höga temperaturer från SMHI. Varningen utfärdas om prognosen visar maximitemperaturer på 30 grader eller mer tre dagar i följd.

Skogsbrand

Skogsbrand innebär brand i skog eller andra naturområden. Branden medför påfrestningar på boende och på de skogsägare som drabbas. Det är ett farligt och kostsamt arbete att röja upp i den branddrabbade skogen.

Storm

Storm definieras av SMHI som vindhastigheter mellan 25 – 33 meter per sekund. Byggnader kan skadas, träd och andra föremål kan falla och orsaka skador och minskad framkomlighet.

Kraftigt skyfall

Om en större mängd nederbörd faller på kort tid används ibland uttrycket skyfall. SMHI:s definition av skyfall är minst 50 mm nederbörd på en timme eller minst 1 mm nederbörd på en minut. Vid kraftiga skyfall kan konsekvensen bli översvämningar. Även infrastruktur och lokaltrafik kan påverkas.

Teknisk infrastruktur och försörjningssystem**Vattenbrist**

Brist på vatten bedöms i olika nivåer;

- Bortfall, inget vatten finns att tillgå.
- Kokningsrekommendation, vatten finns men är otjänligt och måste kokas.
- Dåligt tryck, vatten finns men i begränsad omfattning.

Teleavbrott

Kommunens fasta och mobila telefoni fungerar ej. Bedömning bör göras för avbrott på 6 timmar respektive 24 timmar.

Elavbrott

Elnätet fungerar ej och ingen el finns att tillgå i kommunen. Bedömning bör göras för avbrott på 6 timmar respektive 24 timmar.

Fjärrvärmebortfall

Värmen försvinner från de fastigheter som är anslutna till fjärrvärmenätet. Olika byggnader kyls ut olika snabbt beroende på byggmaterial, ofta behöver åtgärder vidtas inom ca 24 timmar vid temperaturer under noll grader.

It-bortfall

Bedömning bör göras för avbrott på 6 timmar respektive 24 timmar för verksamhetskritiska system.

Drivmedelsbrist

Brist på drivmedel såsom bensin, diesel, gas och etanol.

Antagonistiska hot och social oro***Kriminalitet***

Brottslighet som är organiserad och systemhotande kan ta sig uttryck i korrupcion, penningtvätt, mutor och hot. Konsekvenserna är både direkta för brukaren samt mer långsiktiga i form av minskat förtroende för Täby kommun som myndighet.

Terrorism

Terroristattentat är allvarlig brottslighet som syftar till att allvarligt skada Sverige som stat och injaga fruktan i befolkningen. Gärningspersonen har ofta ett ideologiskt motiv och begår brottet i syfte att förändra samhället. Orsakar mänskliga skador och sprider oro och rädsla.

Dataintrång

Intrång som resulterar i att information kommer i orätta händer eller sprids i stor omfattning.

Sjukdomar***Pandemi och epidemi***

Epidemier är utbrott av sjukdomar eller smitta som sprider sig snabbt mellan människor men kan vara geografiskt begränsade. Pandemier sprider sig snabbt och får spridning i stora delar av världen. Konsekvenser är sjukdomsfall och i vissa fall dödsfall. Stort personalbortfall leder till begränsade möjligheter att leverera samhällsviktig verksamhet.

Sårbarheter och brister i krisberedskap inom kommunen och dess geografiska område

Samhällsutveckling mot en alltmer digital värld genererar nya utmaningar för samhällets olika aktörer. För att upprätthålla det kommunala ansvaret behöver Täby kommun vatten, el, IT, verksamhetssystem med mera. Dessa faktorer gör kommunen sårbar då en avsaknad av exempelvis vatten och el får konsekvenser för den kommunala verksamheten i allmänhet, men dess samhällsviktiga verksamheter i synnerhet.

Beroendet till andra aktörer kan vara en sårbarhet. Vattenförsörjning till Täby kommun kommer från vattenverk utanför kommunen geografiskas gräns och Täby kommuns påverkansmöjlighet begränsas således till slutdistributionen av dagvatten.

Flera av kommunens omsorgsfunktioner utförs helt eller delvis av externa leverantörer, vilket ger ett beroende gentemot dessa företag. Kommunens rådighet över personalstyrkan inom exempelvis hemtjänst, förskola, skola och äldreboende är begränsad. Matdistribution till dessa verksamheter sker delvis via catering vilket också leder till rådighetsbegränsning för kommunen.

Kommunens egen personal behövs för att upprätthålla vissa samhällsviktiga verksamheter och vid vissa extraordinära händelser, exempelvis en pandemi, påverkas personalstyrkans kapacitet.

Täby kommuns primära kommunikationskanal är kommunens webbplats, som kan påverkas av flera typer av extraordinära händelser. Kommunens analoga informationsmöjlighet har begränsningar vilket ger en sårbarhet i informationsflödet vid vissa extraordinära händelser.

Åtgärder med anledning av risk- och sårbarhetsanalysens resultat

Utifrån de risker som identifierats och analyserats, föreslås följande inriktning och åtgärdsförslag för att stärka kommunens förmåga att hantera oönskade händelser med påverkan på kommunens skyddsvärden och samhällsviktiga verksamhet. Deltagande verksamhetsområden kommer att ges en detaljerad rapport att använda i respektive systematiska kvalitetsarbete. I denna kommunövergripande rapport återfinns en sammanställning av de åtgärder som framkommit under arbetet.

Med anledning av risk- och sårbarhetsanalysens resultat ska en handlingsplan tas fram innehållande aktiviteter som syftar till att eliminera eller reducera de risker som följer av kommunens leverantörsbehov. Detta ska ske genom en översyn av befintliga avtal och samverkan med privata/externa aktörer avseende dess hållbarhet i en krissituation/extraordinär händelse.

Risk- och sårbarhetsanalysens resultat visar även att ett bortfall i såväl ström- som vattenförsörjning påverkar samtliga skyddsvärden och samhällsviktiga verksamheter. En sammanhållen kontinuitetsplan ska tas fram för att minimera risken för ström- och vattenbortfall och stärka kommunens förmåga att begränsa skadeverkningarna av ett eventuellt bortfall.

Inom alla verksamhetsområden ska kommunikation vara en integrerad del av arbetet. Syftet är att öka medvetenheten, förebygga skador och bidra till ett ökat förtroende för kommunen. Detta lägger grunden för effektiv kriskommunikation i händelse av en kris. Kommunen ska löpande identifiera möjligheter till och behov av kommunikativa åtgärder. Detta ska ske genom ett tydliggörande av roller och ansvar mellan verksamheterna och kommunikationsavdelningen avseende informationsspridning.

Sammanfattningsvis finns följande åtgärder planerade med anledning av risk- och sårbarhetsanalysens resultat:

- En analys av upphandlingsrutiner i syfte att identifiera svagheter i upphandlingsavtal och föreslå åtgärder i underlagen som kan stärka krishanteringsförmågan i kommunen genom att öka kraven på robusthet hos leverantörer och entreprenader
- För kritiska åtaganden och/eller samhällsviktig verksamhet som lagts ut på extern leverantör ska upphandlande verksamhet i sin kravställning säkerställa motsvarande nivå av motståndskraft som om verksamheten bedrivits i egen regi
- En sammanhållen kontinuitetsplan för kommunen ska tas fram avseende strömförsörjning
- En sammanhållen kontinuitetsplan för kommunen ska tas fram avseende dricksvattenförsörjning
- En krisövning där händelsen omfattande elavbrott tillämpas på kommunen
- En kartläggning av kommunikationsbehov, och förberedelse av exempelvis analogt material
- Förbättring av den kommungemensamma kommunikationen för att säkerställa att enhetliga budskap når ut

Bilaga 1 Täby kommuns politiska organisation

Kommunstyrelsen

Kommunstyrelsen är kommunens ledande politiska förvaltningsorgan och deras uppgifter regleras i kommunallagen (2017:725).

Kommunstyrelsen förvaltar kommunens angelägenheter som inte uppdragits åt annan nämnd. Under kommunfullmäktige har kommunstyrelsen ansvar för hela kommunens utveckling och ekonomiska ställning. Vidare leder och samordnar kommunstyrelsen planering och uppföljning av kommunens verksamheter och ekonomi. Kommunstyrelsen ska se till att verksamheten bedrivs i enlighet med den inriktning kommunfullmäktige har beslutat och de föreskrifter som finns i lag och förordningar.

I kommunstyrelsens verksamhet ingår den politiska organisationen, kommunledningskontoret med de centrala ledningsresurserna och det administrativa stödet.

Till kommunstyrelsen finns också ett antal råd och utskott för särskilda frågor.

Stadsbyggnadsnämnden

Stadsbyggnadsnämnden svarar för ärenden som rör drift och underhåll samt anläggande och byggnation av kommunens gator, vägar, torg, parker, vatten- och avloppsledning samt småbåtshamnar. Nämnden fullgör även kommunens uppgifter enligt plan- och bygglagen. Den kommunala renhållningen ingår också i nämndens verksamhetsområde.

Lantmäterinämnden

Lantmäterinämnden fullgör kommunens uppgifter inom områdena fastighetsbildning och fastighetsregistrering enligt fastighetsbildningslagen och utövar därigenom huvudmannaskapet för den kommunala lantmäterimyndigheten som kommunen har fått tillstånd att inrätta enligt lagen om kommunal lantmäterimyndighet (1995:1393).

Nämnden ansvarar även för myndighetsservice inom lantmäteriverksamheten enligt följande:

- Upprättande av och ansvar för digital registerkarta
- Upprättande av förslag till fastighetsindelningsbestämmelser
- Utförande av fastighets – och gränsutredningar
- Fastighetsrättslig service och rådgivning till kommunen och invånare
- Plantolkningar
- Administration för namn- och adressfrågor samt registrering
- Värdeintyg
- Upprättande av fastighetsförteckningar

Södra Roslagens miljö- och hälsoskyddsnämnd

Södra Roslagens miljö- och hälsoskyddsnämnds (SRMH) uppgift är att svara för Täby kommuns och Vaxholms stads kontroll enligt livsmedelslagen, tillsyn enligt miljöbalken, strålskyddslagen, alkohollagen och tobakslagen samt kontroll av läkemedelsförsäljningen i detaljhandeln. Nämnden ska även svara för information och expertkunskap inom verksamhetsområdet. SRMH ansvarar även för miljöövervakning avseende sina kontrollobjekt.

SRMH utför enligt samverkansavtal även tillsyn med stöd av alkohollagen och tobakslagen samt kontroll enligt lagen om handel med vissa receptfria läkemedel på uppdrag av Lidingö stad, Norrtälje kommun och Vallentuna kommun. Därutöver har nämnden även en avtalssamverkan med Norrtälje kommun om livsmedelskontroll. En överenskommelse har även träffats mellan Lidingös miljö- och stadsbyggnadsnämnd och SRMH om handläggning och tillsyn enligt lagen om e-cigaretter. Vid avtalssamverkan fattas besluten av ansvarig nämnd i respektive kommun.

Livsmedelskontrollen ska säkerställa att de livsmedel som produceras, säljs och på andra sätt hanteras i kommunerna ska vara säkra och att redligheten är god. Livsmedelskontrollen följer nationella riktlinjer och strävar mot de nationella målen.

Tillsynen enligt miljöbalken är riskbaserad och bygger på en behovsutredning. De områden som bland annat på grund av EU-direktiv fått ökat fokus är vattenkvalitet samt kemiska produkter med avseende på märkning, säkerhet och hälsorisker. Miljöbalkstillsynen handlar om att förhindra eller undanröja olägenheter för människors hälsa och miljön.

Alkohollagen och tobakslagen är skyddslagar med syfte att begränsa alkoholens och tobakens skadeverkningar, där människors hälsa går före ekonomiska intressen. Syftet med lagen om handel med vissa receptfria läkemedel är att minska risken för att läkemedel skadar människors hälsa eller miljön.

Kultur- och fritidsnämnden

Kultur- och fritidsnämnden ansvarar för kulturell verksamhet, idrotts-, friluft- och annan fritidsverksamhet för barn, ungdomar och vuxna.

Nämnden ansvarar för driften av specialanläggningar för fritids- och kulturändamål samt för ekonomiskt stöd till barn- och ungdomsverksamhet inom föreningar och organisationer. Verksamheten ska bedrivas i samråd och i samverkan med ideella föreningar i kommunen.

Nämnden handhar även tillståndsärenden enligt lotterilagen.

Socialnämnden

Socialnämndens verksamhet vänder sig till personer som behöver stöd och/eller skydd i utsatta livssituationer. Det kan vara barn och ungdomar som riskerar att fara illa i sin hemmiljö och i sin utveckling, ungdomar med riskbeteende eller personer med beroendeproblematik. Verksamheten vänder sig även till personer med fysiska och/eller psykiska funktionsnedsättningar som är i behov av kommunens stöd och insatser. Uppdraget regleras bl.a. i socialtjänstlagen (SoL), lagen om stöd och service till vissa funktionshindrade (LSS) samt hälso- och sjukvårdslagen (HSL).

Nämndens ansvar omfattar även myndighetsutövningen inom socialtjänstens område med ett yttersta ansvar för att enskilda får det stöd och den hjälp som de behöver. Verksamheten ska kännetecknas av rättssäker handläggning med hög tillgänglighet och service.

Socialnämnden är huvudman för verksamheten inom området som bedrivs i kommunens egen regi eller på uppdrag av nämnden.

Barn- och grundskolenämnden

Barn- och grundskolenämnden är styrelse för och har ansvar för driften av den kommunala förskolan och skolan som omfattar:

- Kommunal förskola - utbildning för barn i åldern 1-5 år.
- Förskoleklass och grundskola - obligatorisk utbildning för barn i åldrarna 6-15 år.
- Grundsärskola - obligatorisk utbildning enligt grundsärskolans läroplan i åldrarna 6-15 år.
- Fritidshem - pedagogisk gruppverksamhet för elever i åldrarna 6-13 år.
- Öppna förskolan - pedagogisk gruppverksamhet i åldrarna 0-5 år.

Utöver de kommunala verksamheterna finansierar nämnden, genom bidrag i form av peng, verksamheten för Täbyfolkbokförda barn och elever i fristående skolor, fritidshem, förskolor och annan pedagogisk verksamhet i och utanför Täby kommun. Skolinspektionen utövar tillsyn och granskar skolväsendets kvalitet oavsett huvudman. Barn- och grundskolenämnden i Täby ansvarar för de kommunala verksamheterna och har en insyns rätt i de fristående skolverksamheterna.

Nämnden ansvarar vidare för tillsynen av fristående förskola, annan pedagogisk verksamhet och fristående fritidshem vars huvudman kommunen har godkänt, ett tillsynsansvar som är kopplat till nämndens godkännande. Skolinspektionen kontrollerar i sin tur att kommunen uppfyller sitt tillsynsansvar.

Gymnasie- och näringslivsnämnden

Gymnasie- och näringslivsnämnden ansvarar för det offentliga skolväsendet med avseende på gymnasieskola, kommunal vuxenutbildning (komvux), gymnasiesärskola, vuxenutbildning för personer med funktionsvariation (lärvux) samt svenskundervisning för invandrare (sfi). Nämnden har även ett aktivitetsansvar för unga vuxna (skollagen 2010:800). Nämnden har vidare hand om kommunens uppgifter enligt särskilda författningar och vad i övrigt gäller för skolverksamheten inom ansvarsområdet. Täby kommun har tre kommunala skolenheter, Åva gymnasium, Täby Gymnasiesärskola och Täby språkintröduktion.

Vidare ansvarar gymnasie- och näringslivsnämnden för att arbeta strategiskt med frågor rörande arbetsmarknad och näringsliv samt allmänt främja sysselsättning och näringsliv i kommunen. Nämnden ska genom sitt arbete bidra till att näringslivet i Täby kommun ges goda förutsättningar, vilket innebär att det ska vara enkelt för företag att etablera sig, verka och växa i kommunen.

Gymnasie- och näringslivsnämnden ansvarar även för samordningen av kommunens integrationsarbete med flyktningmottagande och sysselsättningsinsatser vars syfte är få nyanlända i egenförsörjning. För att underlätta etablering, möjlighet till egen försörjning och bidra till sociala kontakter mellan nyanlända och etablerade Täbybor, ansvarar nämnden även för olika verksamheter som ger möjlighet till att träna språk, förbättra hälsa och utöka sina sociala nätverk.

Överförmyndarnämnden

Överförmyndarnämndens uppgift är att utöva tillsyn över förordnade gode män, förvaltare och förmyndare. Nämndens tillsynsansvar regleras framförallt i föräldrabalken och förmyndarskapsförordningen. Tillsynsansvaret innebär att nämnden ska tillse att god man/förvaltare handhar huvudmannens tillgångar på ett sådant sätt att lagstiftningen efterlevs och huvudmannens rätt och egendom säkerställs. För att fullgöra sina åtaganden har nämnden i samverkan med Norrtälje Kommun, ett gemensamt överförmyndarkansli som administrerar, bereder, beslutar och verkställer besluten.

Bilaga 2 Samhällsviktig verksamhet

Redovisningen av identifierad samhällsviktig verksamhet utgår ifrån Myndigheten för samhällsskydds och beredskaps (MSB) modell. Högst upp finns elva identifierade samhällssektorer som består av samhällsfunktioner och samhällsviktig verksamhet.

En samhällsfunktion är ett samlingsbegrepp för de verksamheter som upprätthåller en viss funktionalitet. Varje sådan funktion ingår i en eller flera samhällssektorer och upprätthålls av en eller flera viktiga samhällsviktiga verksamheter.³

Med samhällsviktig verksamhet avses de verksamheter, anläggningar, noder, infrastrukturer och tjänster som är av avgörande betydelse för upprätthållandet av viktiga samhällsfunktioner. Endast verksamhet som absolut behövs för upprätthållandet av viktiga samhällsfunktioner vid allvarliga händelser eller kriser bör identifieras som samhällsviktig. Samhällsviktig verksamhet kan vara av nationell, regional eller lokal betydelse. Nationellt samhällsviktig verksamhet är verksamhet som vid ett bortfall eller störning i verksamheten kan leda till allvarliga nationella eller internationella konsekvenser. Regionalt samhällsviktig verksamhet är verksamhet som vid ett bortfall eller en störning i verksamheten kan leda till allvarliga regionala konsekvenser. Lokalt samhällsviktig verksamhet är verksamhet som vid ett bortfall eller en störning i verksamheten kan leda till allvarliga lokala konsekvenser.⁴



³ (MSB, MSBFS 2015:5 Föreskrifter och allmänna råd om kommuners och landstings risk- och sårbarhetsanalyser, 2015)

⁴ (MSB, MSBFS 2015:5 Föreskrifter och allmänna råd om kommuners och landstings risk- och sårbarhetsanalyser, 2015)

Samhällssektor	<i>Exempel på viktiga samhällsfunktioner per samhällssektor</i>
Energiförsörjning	Produktion och distribution av el, fjärrvärme, bränslen och drivmedel
Finansiella tjänster	Betalningar, tillgång till kontakter, centrala betalningssystemet, värdepappershandel
Handel och industri	Bygg och entreprenadverksamhet, detaljhandel, tillverkningsindustri
Hälso- och sjukvård samt omsorg	Akutsjukvård, läkemedels- och materialförsörjning, omsorg om barn, funktionshindrade och äldre, primärvård, psykiatri, socialtjänst, smittskydd för djur och människor
Information och kommunikation	Telefoni, internet, radiokommunikation, distribution av post, produktion och distribution av dagstidningar, webbaserad information, sociala medier
Kommunalteknisk försörjning	Dricksvattenförsörjning, avloppshantering, renhållning, väghållning
Livsmedel	Distribution av livsmedel, primärproduktion av livsmedel, kontroll av livsmedel, tillverkning
Offentlig förvaltning	Lokal, regional och nationell ledning, begravningsverksamhet, diplomatisk och konsulär verksamhet
Skydd och säkerhet	Domstolsväsendet, åklagarverksamhet, militärt försvar, kriminalvård, kustbevakning, polis, räddningstjänst, alarmeringstjänst, tullkontroll, gränsskydd och immigrationskontroll, bevaknings- och säkerhetsverksamhet
Socialförsäkringar	Allmänna pensionssystemet, sjuk och arbetslöshetsförsäkringen
Transporter	Flygtransport, järnvägstransport, sjötransport, vägtransport, kollektivtrafik

Exempel på Täbys kommuns samhällsviktiga verksamhet i kommunens geografiska område uppdelat på MSB's samhällsviktiga sektorer.

Energiförsörjning	Verksamhetsområde/extern part	Exempel på verksamhet
	Svenska kraftnät, Ellevio AB, Täby miljövärme AB, E.ON, Stockholm Exergi	El- och värmeproduktion och distribution

Finansiella tjänster	Verksamhetsområde/extern part	Exempel på verksamhet
	Handelsbanken, Danske bank, SEB, Nordea, Swedbank	Finansiella tjänster

Handel och industri	Verksamhetsområde/extern part	Exempel på verksamhet
	Av kommunen ingen identifierad samhällsviktig verksamhet	

Hälso- och sjukvård/omsorg	Verksamhetsområde/extern part	Exempel på verksamhet
	Region Stockholm, Praktikertjänst, Aleris, Apoteket Hjärtat Retail AB m.fl.	Akutsjukvård, primärvård, vårdcentraler, psykiatri, specialistsjukvård, SIS-boenden, tandläkarvård, apotek

Information och kommunikation	Verksamhetsområde/extern part	Exempel på verksamhet
	TeliaSonera, Tele2, Hi3G Access, Origon Consultig, Atea	Basstationer, fibernät
	Täby kommun	Kontaktcenter, webbplats, WIS, Rakel, IT-drift
	Postnord	Brev och paket

Kommunalteknisk försörjning	Verksamhetsområde/extern part	Exempel på verksamhet
	Käppalaförbundet, PEAB, SÖRAB, Ragnsells	Snöröjning, sophämtning, spillvattenhantering

Livsmedel	Verksamhetsområde/extern part	Exempel på verksamhet
	Norrvatten, Roslagsvatten, Fazer, ICA, Coop m.fl.	Dricksvatten, lagerhållning av mat och försäljning
	Täby kommun, utbildning	Storkök
	Södra Roslagens Miljö- och Hälsa	Tillsyn av livsmedelshantering

Skydd och säkerhet	Verksamhetsområde/extern part	Exempel på verksamhet
	Polismyndigheten	Minska brottsligheten och öka tryggheten
	Storstockholms brandförsvaret	Räddningstjänst
	Kriminalvården	Täbyanstalten

Socialförsäkringar	Verksamhetsområde/extern part	Exempel på verksamhet
	Arbetsförmedlingen	Insatsverksamhet för att minska arbetslösheten

Transporter	Verksamhetsområde/extern part	Exempel på verksamhet
	Region Stockholm, Arriva	Tåg, buss färdtjänst