

KOMMUNLEDNINGSKONTORET  
Ola Fagerstedt

Kommunstyrelsen 2018-05-07

## **Budgetuppföljning per mars 2018 med årsprognos för Täby kommun**

### **Uppföljning av kommunens ekonomi**

Prognosen för årets resultat efter justering för balanskrav och synnerliga skäl i budgetuppföljningen per mars innebär ett överskott på 37 mnkr vid årets slut. Avvikelsen mot budget uppgår till 14 mnkr.

Nämnderna prognosticerar ett överskott om 64 mnkr. Det är framför allt inom socialnämnden och barn- och grundskolenämnden där volymerna beräknas bli lägre än budgeterat på grund av en lägre befolkningsprognos.

Även skatteintäkterna påverkas av den lägre befolkningsprognosen där främst den statliga utjämningen beräknas bli sämre än budget. Sammantaget prognostiseras en negativ avvikelse på 50 mnkr för intäcks- och kostnadsutjämning. Skatteunderlagsprognosen baseras på februariprognosen från Sveriges kommuner och landsting (SKL).

Pensionskostnaderna prognostiseras bli högre än budget eftersom det är fler anställda som har inkomster över taket för förmånsbestämd pension än tidigare. Prognosen baseras på underlag från KPA per december 2017.

I prognosen ingår reavinst för markförsäljning på 380 mnkr och kostnader för medfinansiering av infrastruktur (Sverigeförhandlingen) på 951 mnkr. Båda posterna ska justeras enligt balanskrav och synnerliga skäl och påverkar därmed inte resultatet efter justering för balanskrav och synnerliga skäl. Prognosen för intäkterna har halverats jämfört med budget på grund av att tillträden och därmed intäkterna har flyttats fram till främst år 2019 och år 2020. Kostnaderna för medfinansiering av infrastruktur har räknats upp enligt index KPI.

Budgeten innehåller en ombudgetering på 6 mnkr enligt nedan.

Budget enligt verksamhetsplan 2018	29 mnkr
Ombudgetering	-6 mnkr
<b>Summa budget 2017</b>	<b>23 mnkr</b>

Av nedanstående sammanställning framgår utfall och prognos för kommunens resultat jämfört med budget.

Resultaträkning	Utfall mars	Budget mars	Prognos helår	Budget helår	Avvikelseprognos helår	
(mnkr)	2 018	2 018	2 018	2 018	mnkr	%
Nämnderna	-800	-870	-3 455	-3 519	64	2%
Avgår interna kostnader	64	-175	345	338	7	2%
Gatukostnadsersättningar	6	7	28	28	0	0%
Pensionskostnad	-25	-42	-180	-169	-10	6%
Maxtaxa	6	6	24	24	0	0%
Försäljningsintäkt mark	0	192	380	769	-388	51%
Medfinansiering infrastruktur	0	0	-951	-914	-37	4%
Avskrivningar	-51	-52	-218	-218	0	0%
<b>Verksamhetens nettokostnader</b>	<b>-799</b>	<b>-935</b>	<b>-4 026</b>	<b>-3 663</b>	<b>-364</b>	<b>10%</b>
Skatteintäkter, brutto	961	957	3 823	3 828	-5	0%
Finansnetto	1	4	6	-3	8	
Utdelning			20	20	0	
<b>Resultat efter skatteintäkter (brutto) och finansnetto</b>	<b>163</b>	<b>27</b>	<b>-178</b>	<b>183</b>	<b>-360</b>	
Statlig utjämning, struktur	-120	-112	-497	-447	-50	11%
Regleringsavgift/bidrag	3	3	11	11	0	4%
Införandebidrag	2	2	7	7	0	1%
Övriga bidrag från staten	3	3	11	11	0	0%
Kommunal fastighetsavgift	26	28	111	113	-2	1%
<b>Årets resultat</b>	<b>76</b>	<b>-50</b>	<b>-534</b>	<b>-123</b>	<b>-411</b>	
<i>Justering för balanskrav och synnerliga skäl</i>						
Balanskrav: realisationsvinster	0	0	-380	-769	388	51%
Synnerliga skäl: medfinansiering infrastruktur	0	0	951	914	37	4%
<b>Årets resultat efter justering för balanskrav och synnerliga skäl</b>	<b>76</b>	<b>-50</b>	<b>37</b>	<b>23</b>	<b>14</b>	<b>63%</b>

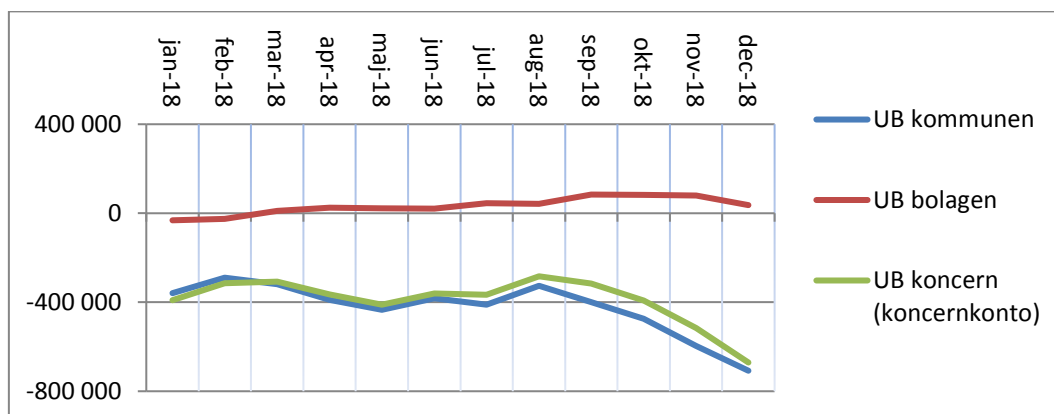
### Likviditetsuppföljning

Kommunen har lån på 1 050 mnkr inom MTN<sup>1</sup> programmet. Kommunen har i april tecknat bankcertifikat med möjlighet att låna 200-300 mnkr ytterligare under året. Prognosen på årets investeringar har sänkts jämfört med budget, det innebär att kommunens låneram inte behöver utökas lika mycket som budgeterat under 2018.

<sup>1</sup> MTN står för Medium Tern Note och är ett låneprogram som utgör en ram där låntagaren har möjlighet att löpande emittera obligationslån med löptider från ett år och uppåt.

Nedanstående diagram visar likviditetsuppföljning med prognos. Utgående balans på kommunkoncernens checkkredit i mnkr. Prognosen visar att ett eventuellt lånebehov kommer att uppstå i slutet av året.

**Likviditetsuppföljning och prognos jan 2018 - dec 2018**



**Uppföljning kapitalförvaltning**

Marknadsvärdet på portföljen var ca 692 mnkr per den 31 mars, relativt oförändrat sedan december 2017.

Tillgångsslag/	Marknadsvärde (mnkr)		
	2016-12-31	2017-12-31	2018-03-31
Förvaltare			
Nordea	332	352	352
SEB	324	340	340
<b>Totalt</b>	<b>656</b>	<b>692</b>	<b>692</b>

**Uppföljning av de finansiella målen**

De finansiella målen innebär dels att resultatet minst ska uppgå till 2 % av skatteintäkterna, dels att självfinansieringsgraden av investeringar ska överstiga 30 % under planperioden. Prognosen per mars visar att resultatet beräknas uppgå till 1,0 % av skatteintäkterna, dvs målet uppnås inte enligt prognos. Skattefinansieringsgraden av investeringar prognostiseras uppgå till 49,4%, dvs att målet uppnås.

Finansiella mål (mnkr respektive %)	Prognos 2018	Budet 2018
Årets resultat	-537	-123
Årets resultat efter justering för balanskrav och synnerliga skäl	34	23
Årets resultat efter justering för balanskrav och särskilda skäl i procent av skatteintäkterna (netto)	1,0 %	0,6 %
Skattefinansieringsgrad av investeringar*	49,4 %	63,8 %

\*Beräknad på årets resultat före justering före balanskrav men efter justering synnerliga skäl.

### Uppföljning av nämnderna

Prognosen för nämnderna år 2018 är en positiv avvikelse med 64 mnkr vilket motsvarar 2 % av budgeterade nettokostnader. Avvikelsen beror framför allt på lägre volymer (47 mnkr) och till viss del på lägre kapitalkostnader än budgeterat. Även egenregiverksamheterna inom social omsorg och gymnasie- och vuxenutbildningsnämnden prognostiserar positiva avvikelser, barn- och grundskolenämndens egen regi prognostiserar däremot underskott.

Nämnder totalt (mnkr)	Utfall 2018	Budget 2018	Prognos 2018	Budget 2018	Avvikelse prognos helår	
					mnkr	%
KS	-37,9	-41,9	-155,2	-155,2	0,0	0%
SBN	-48,0	-55,6	-233,8	-242,3	8,6	4%
LMN	-0,3	-0,4	-1,9	-2,5	0,6	24%
SRMH	-0,1	0,6	-6,2	-6,2	0,0	0%
KFN	-30,4	-33,9	-137,0	-137,0	0,0	0%
SON	-268,6	-285,4	-1 141,4	-1 178,4	37,0	3%
BGN	-357,1	-370,0	-1 453,6	-1 463,2	9,6	1%
GVN	-55,6	-81,9	-322,2	-331,6	9,4	3%
ÖFN	-1,7	-1,3	-4,0	-3,0	-1,0	32%
<b>Nettokostnader</b>	<b>-799,7</b>	<b>-869,7</b>	<b>-3 455,2</b>	<b>-3 519,5</b>	<b>64,2</b>	<b>2%</b>

Av nedanstående sammanställning framgår hur stor del av den prognostiserade avvikelsen som beror på volym och övrigt.

Avvikelse (mnkr)	Volym	Övrigt	Summa
SON	23,4	13,6	37,0
BGN	19,5	-9,9	9,6
GVN	4,3	5,1	9,4
Övriga nämnder		8,2	8,2
<b>Totalt</b>	<b>47,2</b>	<b>16,9</b>	<b>64,2</b>

## Kommunstyrelsen

Kommunstyrelsens prognos för helåret ligger i linje med budget.

KS (mnkr)	Utfall mars	Budget mars	Prognos helår	Budget helår	Avvikelseprognos helår	
	2018	2018	2018	2018	mnkr	%
Intäkter	105,0	104,3	415,2	415,2	0,0	0 %
Kostnader	-143,3	-146,2	-570,4	-570,4	0,0	0 %
Nettokostnader	-37,9	-41,9	-155,2	-155,2	0,0	0 %

Budget 2018 innehåller ingen ombudgetering.

## Investeringar

Årets investeringar prognostiseras uppgå till 696,6 mnkr, vilket innebär lägre utgifter än budget med 114,2 mnkr. Merparten av avvikelsen beror på tidsförskjutningar i olika projekt.

KS Investeringar (mnkr)	Prognos helår 2018	Budget helår 2018	Avvikelse prognos helår 2018
<i>Investeringar fastigheter</i>			
Investeringar i uthyrda lokaler	0,0	1,0	1,0
Förberedande investeringsutredningar	0,0	3,0	3,0
Nytt kommunhus	64,3	64,3	0,0
Upprustning bibliotekshuset	49,7	49,7	0,0
Energiinvesteringar	36,8	36,8	0,0
Fastighetstekniska investeringar	22,1	30,1	8,0
Modernisering av fastigheter enl myndighetskrav	30,3	30,3	0,0
Upprustning av kök	15,0	15,0	0,0
Justering*	-26,1	-26,1	0,0
<i>Investeringar i fastigheter på uppdrag av resp. nämnd</i>			
Socialnämnden	9,0	70,3	61,3
barn- och grundskolenämnden	362,6	414,0	51,4
kultur- och fritidsnämnden	113,6	119,8	6,2
gymnasie- och vuxenutbildningsnämnden	2,5	2,8	0,3
Summa övergripande inv. i fastigheter och anläggningar	679,8	793,0	113,2
Övriga investeringar på KS	16,8	17,8	1,0
Summa investeringar	696,6	810,8	114,2

Budget 2018 är utökad med 353,4 mnkr genom ombudgetering

\* Justering är en uppskattad risk för tidsförskjutningar och andra osäkerhetsfaktorer som finns i alla projekt. Justeringen görs på totalnivå eftersom det inte går att förutse exakt hur varje projekt kommer att påverkas av tidsförskjutningar.

**Övergripande investeringar i fastigheter och anläggningar**

*Projektet nytt kommunhus, upprustning av bibliotekshuset samt energiinvesteringar prognostiserar att följa årsbudget.*

*Fastighetstekniska investeringar – avser teknisk upprustning av fastigheterna. Projektet prognostiserar en positiv avvikelse på 8,0 mnkr som avser stomrenoveringar i olika fastigheter.*

*Modernisering av fastigheter – avser teknisk uppdatering av fastigheterna och uppfyllandet av myndighetskrav. Projektet prognostiserar att följa årsbudget.*

*Upprustning av kök – avser ombyggnationer och renoveringar av fastigheternas kök. Projektet prognostiserar att följa årsbudget.*

**Investeringar i fastigheter på uppdrag av respektive nämnd**

*Investeringar på uppdrag av socialnämnden prognostiserar lägre kostnader än årsbudget med 61,3 mnkr eller 87 %. Planeringen av fler gruppbestäder och HVB-hem fortgår, men det tar tid för att få till ett optimalt nyttjande av fastigheter med avseende på funktion och ekonomi.*

*Investeringar på uppdrag av barn- och grundskolenämnden prognostiserar lägre kostnader än mot årsbudget med 51,4 mnkr eller 12 %. Avvikelsen beror främst på tidsförskjutningar av olika om- och tillbyggnader av skolor.*

*Investeringar på uppdrag av kultur- och fritidsnämnden prognostiserar lägre kostnader än mot årsbudget med 6,2 mnkr eller 5 %. Avvikelsen beror främst på tidsförskjutningar på investering i sporthallarna.*

*Investeringar på uppdrag av gymnasie- och vuxenutbildningsnämnden prognostiserar lägre kostnader än mot årsbudget med 0,3 mnkr eller 11 %. Avvikelsen beror främst på tidsförskjutningar av utredningen Campus Åva.*

**Övriga investeringar – inom kommunstyrelsen**

En mindre avvikelse prognostiseras för övriga investeringar. Det beror på att inget markförvärv/reglering förväntas under året.

**Stadsbyggnadsnämnden**

Prognosen för stadsbyggnadsnämnden år 2018 är en positiv avvikelse med 8,6 mnkr vilket motsvarar 4 % av budgeterade nettokostnader. Den positiva avvikelsen utgörs av lägre kapitalkostnader än budgeterat på grund av tidsmässiga förskjutningar av investeringar samt att gamla investeringar komponentindelades under föregående år, vilket gett något längre avskrivningstider och därmed också lägre kapitalkostnader för innevarande år.

Nämndens driftbudget är uppdelad på skattefinansierad del och taxefinansierad del. För de skattefinansierade verksamheterna prognostiseras en positiv avvikelse med 8,6 mnkr gentemot budget. För den taxefinansierade verksamheten prognostiseras ingen avvikelse mot budget.

SBN (mnr)	Utfall mars	Budget mars	Prognos helår	Budget helår	Avvikelseprognos helår	
	2018	2018	2018	2018	mnr	%
Fysisk planering	-10,7	-9,3	-41,1	-41,1	0,0	
Gator och vägar	-31,2	-38,7	-155,3	-163,3	8,0	5%
Parker	-5,8	-7,2	-36,1	-36,7	0,6	2%
Miljö	-0,3	-0,3	-1,3	-1,3	0,0	
Summa skattefinansierad verksamhet	-48,0	-55,6	-233,8	-242,3	8,6	4%
Småbåtshamnar	-0,4	-0,4	0,0	0,0	0,0	
Avfall	16,3	13,8	-2,0	-2,0	0,0	
Vatten och avlopp	-0,3	1,0	-1,4	-1,4	0,0	
Summa taxefinansierad verksamhet	15,6	14,4	-3,4	-3,4	0,0	
Nettokostnader	-32,4	-41,1	-237,2	-245,7	8,6	4%

*Budget 2018 innehåller ingen ombudgetering.*

## Investeringar

Årets investeringar prognostiseras till 543,8 mnr vilket är enligt budget. Nedan redovisas en sammanställning av stadsbyggnadsnämndens investeringar.

SBN (mnr)	Prognos helår	Budget helår	Avvikelseprognos helår
	2018	2018	2018
Befintlig miljö	185,9	188,8	2,9
Nya utbyggnadsområden	397,6	403,6	6,0
Årliga anslag	74,8	72,8	-2,0
Justering*	-114,5	-121,4	-6,9
Summa investeringar	543,8	543,8	0,0

*Budget 2018 är utökad med 87,0 mnr genom ombudgetering.*

*\* Justering är en uppskattad risk för tidsförskjutningar och andra osäkerhetsfaktorer som finns i alla projekt. Justeringen görs på totalnivå eftersom det inte går att förutse exakt hur varje projekt kommer att påverkas av tidsförskjutningar.*

### Investeringar i befintlig miljö

Nedan redovisas de projekt som pågår i befintlig miljö. Den vänstra delen av tabellen redovisar årets prognos, årets budget och avvikelseprognos för innevarande år. Den högra delen av tabellen redovisar total prognos, total budget och total avvikelseprognos för projekten.

SBN	Prognos helår	Budget helår	Avvikelse- prognos helår	Prognos	Budget	Avvikelse- prognos
Befintlig miljö	2018	2018	2018	totalt	totalt	totalt
(mnkr)						
Strandpromenad/cykelväg Vallentunasjön	4,0	4,0	0,0	13,6	13,6	0,0
Cykelplan inkl utbyggnad	12,0	12,0	0,0	173,0	173,0	0,0
Biblioteksgången	2,4	2,4	0,0	38,0	38,0	0,0
Ombyggnad trafikplatser inkl anslutande gång- o cykelvägar	25,5	25,5	0,0	142,0	142,0	0,0
Dubbelspårsutbyggnad etapp 2	133,0	133,0	0,0	472,0	472,0	0,0
Viggbyholms båtklubb	4,5	6,0	1,5	20,0	20,0	0,0
Övriga projekt	4,5	5,9	1,4	93	81	-12,0
Summa investeringar	185,9	188,8	2,9	951,6	939,6	-12,0

**Strandpromenaden** – avser anläggandet av en gång- och cykelpromenad runt Vallentunasjön för att möjliggöra rekreation för Täbys medborgare samt att göra Runrikets besöksplatser mer tillgängliga. Projektet prognostiserar ingen avvikelse mot årsbudget eller total projektbudget.

**Cykelplan** – avser byggandet av cykelbanor enligt cykelplanen med målsättning att cykling ska fördubblas från 2014 till 2024. Projektet prognostiserar ingen avvikelse mot årsbudget eller total projektbudget. Utöver de 12,0 mnkr som Täby investerar 2018 tillkommer statlig medfinansiering.

**Biblioteksgången** – avser upprustning av Biblioteksgången i Täby centrum. Marken ägs till stor del av privata fastighetsägare men kommunen bekostar driften eftersom kommunen har servitut för allmän gång- och cykeltrafik. Projektet prognostiserar ingen avvikelse mot årsbudget eller total projektbudget.

**Ombyggnad trafikplats Roslags-Näsby** – avser att förbättra trafiksäkerhet och kapacitet i trafikplatsen. Enligt upprättat genomförandeavtal ska Trafikverket som byggherre anlägga en ny trafikplats med tillhörande kommunala anläggningar enligt framtagna och fastställda detaljplan och vägplan. Kommunen ska bistå Trafikverket vid projektering/utbyggnad. Projektet prognostiserar ingen avvikelse mot årsbudget eller total projektbudget. Den totala budgeten inrymmer även ombyggnad av Grindtorpsvägen, ett tillägg avseende ny gestaltning av rondellerna, effektbelysning av bergssidor och gång- och cykeltunnel.

**Dubbelspårsutbyggnad etapp 2** – omfattar sträckorna Roslags Näsby-Tibble, Tibble-Visinge, Hägernäs-Ullna kvarnväg samt Täby kyrkby-Kragstalund.



SL svarar i huvudsak för att ta fram järnvägsplaner samt att projektera och bygga ut både järnvägsanläggning och kommunala anläggningar. Kommunen ansvarar i huvudsak för att ta fram detaljplaner, granska bygghandlingar samt finansiera följdinvesteringar i anslutande kommunala gång- och cykelvägnät. Projektet prognostiserar ingen avvikelse mot årsbudget eller total projektbudget. Projektet finansieras genom skatteintäkter och statliga bidrag för kommunala följdinvesteringar. Arbete pågår kontinuerligt med att söka ytterligare statsbidrag för att minska skattefinansieringsgraden.

**Vigbyholms båtklubb** – avser upprustning av båtklubbens hamnanläggning. Projektet prognostiserar en avvikelse mot årsbudget med 1,5 mnkr. Avvikelsen beror på att upphandlingen överklagats och att årets arbete kommer påbörjas senare än planerat. Mot total projektbudget prognostiseras ingen avvikelse.

**Övriga projekt** - innehåller flera mindre projekt. Årets avvikelse avser Åva aktivitetspark och Åtgärder Ullnaån. Avvikelsen för den totala projektbudgeten avser Infartsparkering Hägernäs station. Projektbudgeten har minskats till att endast avse en utredningsbudget.

#### Investeringar i nya utbyggnadsområden

Nedan redovisas de projekt som pågår i nya utbyggnadsområden. Den vänstra delen av tabellen redovisar årets prognos, årets budget och avvikelseprognos för innevarande år. Den högra delen av tabellen redovisar total prognos, total budget och total avvikelseprognos för projekten.

SBN	Prognos helår	Budget helår	Avvikelseprognos helår	Prognos	Budget	Avvikelseprognos
Nya utbyggnadsområden	2018	2018	2018	totalt	totalt	totalt
(mnkr)						
Täby centrum	54,7	54,7	0,0	1 100,0	1 100,0	0,0
Hägerneholm	15,0	15,0	0,0	130,0	148,0	18,0
Arninge handelsområde och resecentrum	43,0	50,0	7,0	410,0	410,0	0,0
Roslags-Näsby	90,0	90,0	0,0	568,0	568,0	0,0
Täby park (delbudget)	100,0	100,0	0,0	412,0	412,0	0,0
Stationär sopsug	10,0	10,0	0,0	142,0	142,0	0,0
Rospiggen	12,0	12,0	0,0	16,7	17,7	1,0
Näsby slottsområde	45,4	45,4	0,0	103,2	115,1	11,9
Övriga projekt	27,5	26,5	-1,0	131,5	141,5	10,0
Summa investeringar	397,6	403,6	6,0	3 013,4	3 054,3	40,9

**Täby centrum** – avser färdigställande av allmän plats (gator, torg och park). Återstående arbeten är slutligt färdigställande avseende Attundafältet och Marstorget som beräknas vara klara 2018. Projektet prognostiserar ingen avvikelse mot årsbudget eller total projektbudget.

**Hägerneholm** – avser att skapa en stadsdel med uppförande med närmare 1 300 bostäder, handel, kontor, förskola och skola. Kommunen ansvarar för att anlägga och bygga ut gator, vatten/avlopp och torg. Projektet prognostiserar

ingen avvikelse mot årsbudgeten. Mot den totala projektbudgeten prognostiseras 18,0 mnkr i avvikelse. Den bättre slutkostnadsprognosen jämfört med den totala projektbudgeten beror på att riskerna har eliminerats efter hand i och med att projektet går mot färdigställande.

**Arninge handelsområde och resecentrum** – avser en utveckling av befintligt handelsområde samt byggande av ett nytt resecentrum. Projektet prognostiserar 7,0 mnkr i avvikelse mot årsbudgeten vilket beror på justering av Trafikverkets betalplan avseende gemensam entreprenad för resecentrum. Mot den totala projektbudgeten prognostiseras ingen avvikelse.

**Roslags Näsby** – avser att skapa en stadsdel med uppförande av ca 1 400 bostäder, arbetsplatser och förskola. Kommunen ansvarar för att ta fram detaljplan tillsammans med exploatörer samt projektera för att möjliggöra kommunens utbyggnad av allmänna anläggningar. Kommunen planerar och genomför delar av infrastruktur inom och i anslutning till området. Projektet prognostiserar ingen avvikelse mot årsbudgeten eller total projektbudget.

**Täby park** – avser att utifrån godkänd programhandling möjliggöra byggande av minst 6 000 bostäder och 5 000 arbetsplatser för att skapa en attraktiv stadsdel att bo, verka och vistas i. Kommunen ansvarar för att ta fram detaljplaner som möjliggör utbyggnad av bostäder och verksamheter, sälja kommunens mark samt planera och genomföra kommunens delar av infrastrukturen inom och i anslutning till området. Projektet prognostiserar ingen avvikelse mot årsbudgeten eller total delprojektbudget.

**Stationär sopsug** – avser ett maskinellt system för hantering av hushållsavfall via ett underjordiskt rörsystem till en terminal i utkanten av ett bostadsområde i syfte att minimera transporter, buller, växthusgaser m.m. Den stationära sopsugen planeras att byggas ut under utbyggnaden av Täby park. Under kv2/kv3 2018 startar utbyggnad av ledningar och i slutet av 2019 anläggs en temporär terminal. Projektet prognostiserar ingen avvikelse mot årsbudget eller total projektbudget.

**Rospiggen** – avser att ta fram en detaljplan för att möjliggöra uppförande av ny simhall med tillhörande anläggningar, samt att ta ställning till behovet av förändring av Stora marknadsvägen. Projektet prognostiserar ingen avvikelse mot årsbudget. Mot den totala projektbudgeten prognostiseras en avvikelse på 1,0 mnkr.

**Näsby Slott** – avser utveckling av området kring Näsby slott. Detaljplanen syftar till en nybyggnation omfattande ca 250 nya bostäder, 120 seniorbostäder, ett vård- och omsorgsboende (54 rum) samt förskoleverksamhet. En utveckling av pågående verksamheter för hotell- och konferensverksamhet i slottet och dess komplementbyggnader möjliggörs. Idrottshallen, bollplanen och äppelträdgården säkerställs för idrotts- respektive kulturändamål. Utbyggnaden påbörjas under 2018. Kommunen projekterar och bygger ut allmänna platser men exploatören bekostar detta.

Projektet prognostiserar ingen avvikelse mot årsbudget. Mot den totala projektbudgeten prognostiseras lägre kostnader med 11,9 mnkr på grund av lägre kostnader för gata, vatten och avlopp.

**Övriga projekt** - består av flera mindre projekt. Avvikelsen avser Spaken 1 och 2. För den totala budgeten består avvikelsen främst av Stansen och Degeln där de totala kostnaderna beräknas understiga budget.

### Årliga anslag

Årliga anslag avser en rad mindre projekt inom trafiksäkerhet och upprustning av park och gator. Någon total projektbudget finns inte utan anslaget är årligt. Projektet prognostiserar en negativ avvikelse mot årsbudget på 2,0 mnkr.

### Lantmäterinämnden

Prognosen för lantmäterinämnden år 2018 är en positiv avvikelse med 0,6 mnkr vilket motsvarar 24 % av budgeterade nettokostnader.

Avvikelsen beror på att enheten har vakanta tjänster som innebär lägre kostnader, det leder också till att antal avslutade ärenden beräknas bli färre och därmed lägre intäkter.

LMN	Utfall	Budget	Prognos	Budget	Avvikelseprognos	
	mars	mars	helår	helår	helår	
(mnkr)	2018	2018	2018	2018	mnkr	%
Intäkter	0,6	0,7	2,4	3,2	-0,8	25 %
Kostnader	-1,0	-1,1	-4,3	-5,7	1,4	25 %
Nettokostnader	-0,3	-0,4	-1,9	-2,5	0,6	24 %

*Budget 2018 innehåller ingen ombudgetering.*

### Södra Roslagens miljö- och hälsoskyddsnämnd

För år 2018 prognostiserar följa budgeten.

SRMH	Utfall	Budget	Prognos	Budget	Avvikelseprognos	
	mars	mars	helår	helår	helår	
(mnkr)	2018	2018	2018	2018	mnkr	%
Intäkter	3,0	6,8	18,3	18,3	0,0	0 %
Kostnader	-3,1	-6,2	-24,5	-24,5	0,0	0 %
Nettokostnader	-0,1	0,6	-6,2	-6,2	0,0	0 %

*Budget 2018 innehåller ingen ombudgetering.*

### Kultur- och fritidsnämnden

Prognosen för kultur- och fritidsnämnden år 2018 ligger i linje med budget. Samtliga verksamheter prognostiserar överskott förutom musikskoledelen inom kulturskolan. Musikskolan prognostiserar en negativ avvikelse på grund av tidigare års underskott i verksamheten och en effektivisering på grund av sjunkande elevantal.

KFN	Utfall mars	Budget mars	Prognos helår	Budget helår	Avvikelseprognos helår	
(mnkr)	2018	2018	2018	2018	mnkr	%
Intäkter	7,6	6,7	18,2	18,2	0,0	0 %
Kostnader	-37,9	-40,6	-155,2	-155,2	0,0	0 %
Nettokostnader	-30,4	-33,9	-137,0	-137,0	0,0	0 %

Budget 2018 är genom ombudgetering utökad med 1,0 mnkr.

Fördelningen av nämndens nettokostnader per verksamhet framgår av nedanstående sammanställning.

KFN	Utfall mars	Budget mars	Prognos helår	Budget helår	Avvikelseprognos helår	
(mnkr)	2018	2018	2018	2018	mnkr	%
Idrott föreningar och hallar	-10,6	-11,9	-41,4	-41,4	0,0	0 %
Sport- och friluftsanläggningar	-7,3	-7,9	-33,7	-34,0	0,3	1 %
Kulturenheten	-1,4	-1,7	-5,4	-5,4	0,0	0 %
Bibliotek	-5,9	-6,0	-24,0	-24,1	0,1	0 %
Kulturskola	-1,5	-1,8	-15,6	-14,0	-1,6	11 %
Ung fritid	-2,0	-2,6	-11,1	-11,1	0,0	0 %
Centralt anslag	-1,7	-2,1	-5,8	-7,0	1,2	18 %
Nettokostnader	-30,4	-33,9	-137,0	-137,0	0,0	0 %

Budget 2018 är genom ombudgetering utökad med 1,0 mnkr.

## Socialnämnden

Prognosen för socialnämnden år 2018 är en positiv avvikelse med 37,0 mnkr vilket motsvarar 3 % av budgeterade nettokostnader.

Prognosen innehåller en positiv volymavvikelse med 23,4 mnkr. För anslagsfinansierad verksamhet prognostiseras en positiv avvikelse med 7,0 mnkr och för egen regi prognostiseras en positiv avvikelse med 6,6 mnkr.

Den prognostiserade positiva avvikelsen för volymer förklaras främst med att antalet hemtjänstinsatser samt placeringar inom boende för vuxna enligt LSS bedöms bli färre än budgeterat, men också på lägre kostnader än budgeterat för försörjningsstöd. Avvikelseprognosen för anslag beror huvudsakligen på att en budgetpost inte kommer att tas i anspråk. Den positiva avvikelsen inom egen regi beror på att de flesta verksamheter nu har en ekonomi i balans och att överskottet som ombudgerats från 2017 inte kommer att förbrukas under året.

SON	Utfall mars	Budget mars	Prognos helår	Budget helår	Avvikelseprognos helår	
(mnkr)	2018	2018	2018	2018	mnkr	%
Anslag	-58,1	-61,8	-264,4	-271,4	7,0	3 %
Volym	-210,9	-222,9	-879,1	-902,5	23,4	3 %
Egen regi	0,6	-0,6	2,1	-4,5	6,6	
Nettokostnader	-268,6	-285,4	-1 141,4	-1 178,4	37,0	3 %

Budget 2018 är genom ombudgetering utökad med 4,5 mnkr.

Nedan redovisas nettokostnader per verksamhet för anslag och volym.

SON	Utfall mars	Budget mars	Prognos helår	Budget helår	Avvikelseprognos helår	
(mnkr)	2018	2018	2018	2018	mnkr	%
Äldreomsorg	-141,3	-148,1	-604,6	-620,6	16,0	3 %
Omsorg funktionsnedsättning	-87,1	-93,0	-363,3	-375,3	12,0	3 %
Individ- och familjeomsorg	-37,9	-40,7	-163,8	-166,2	2,4	1 %
Samordnad verksamhet	-2,7	-2,9	-11,8	-11,8	0,0	0 %
Nettokostnader	-269,0	-284,8	-1 143,5	-1 173,9	30,4	3 %

För äldreomsorg prognostiseras en positiv avvikelse mot budget på 16,0 mnkr. Den positiva avvikelsen beror huvudsakligen på att kostnaderna för både hemtjänst och vård- och omsorgsboende bedöms bli lägre än budgeterat. En förklaring till de lägre kostnaderna är att antalet äldre inte ökat så mycket i Täby kommun som den befolkningsprognos som låg till grund för budgeten visade. Den prognostiserade avvikelsen avseende anslag, beror främst på en outnyttjad post i budgeten. Helårsbudgeten inkluderar 19,1 mnkr för kvalitetspeng inom vård- och omsorgsboende och hemtjänst, och beroende på hur resultatet för deltagande utförare blir kan avvikelser mot budget komma att uppstå.

För omsorg om personer med funktionsnedsättning prognosticeras en positiv avvikelse mot budget med 12,0 mkr. Den positiva avvikelsen beror huvudsakligen på att boende enligt LSS visar på lägre volymer än budgeterat. Förklaringen till det är brist på externa platser och långa processer vid inflyttning.

Individ- och familjeomsorg prognostiserar en positiv avvikelse med 2,4 mnkr för 2018. Avvikelsen beror på att enheten för försörjningsstöd prognostiserar en positiv avvikelse. Detta beror dels på att en del nyanlända som har avslutat sin etableringsperiod flyttar från Täby kommun och dels på att andra nyanlända kommit ut i arbetslivet och därmed klarar hela eller delar av sin försörjning själva.

Den samordnade verksamheten omfattar ledning, hälso- och sjukvårdsansvar, tillsyn samt utveckling och förvaltning av socialnämndens verksamhetssystem. För 2018 prognostiseras ett utfall i nivå med budget.

## Barn- och grundskolenämnden

För år 2018 prognostiserar nämnden en positiv avvikelse med 9,6 mnkr, vilket motsvarar 1 % av budgeterade nettokostnader. Prognosen innehåller en positiv volymavvikelse med 19,5 mnkr och en negativ avvikelse för egen regi med 9,9 mnkr. För anslag prognostiseras ingen avvikelse.

Prognosen innehåller en positiv volymavvikelse främst inom förskola och grundskola för barn och elever med grundbelopp. Prognosen för egen regi är en negativ avvikelse på grund av tidigare års underskott, högre personalkostnader och lägre elevintäkter.

BGN	Utfall mars	Budget mars	Prognos helår	Budget helår	Avvikelseprognos helår	
(mnkr)	2018	2018	2018	2018	mnkr	%
Anslag	-15,9	-19,3	-78,2	-78,2	0,0	0 %
Volym	-342,4	-353,7	-1 367,8	-1 387,3	19,5	1 %
Egen regi	1,1	3,0	-7,6	2,3	-9,9	
Nettokostnader	-357,1	-370,0	-1 453,6	-1 463,2	9,6	1 %

*Budget 2018 är minskad med 5,4 mnkr genom ombudgetering. Varav 4,9 mnkr avser egen regi och 0,5 mnkr avser anslag.*

Tabellen nedan visar nettokostnader per verksamhet för volymer.

BGN	Utfall mars	Budget mars	Prognos helår	Budget helår	Avvikelseprognos helår	
(mnkr)	2018	2018	2018	2018	mnkr	%
Förskola	-102,0	-107,7	-397,7	-406,4	8,7	2 %
Pedagogisk omsorg	-0,8	-1,0	-2,9	-3,4	0,5	15 %
Fritidshem	-38,3	-38,0	-148,7	-149,3	0,6	0 %
Förskoleklass	-12,0	-12,7	-49,5	-50,6	1,1	2 %
Grundskola	-182,9	-188,3	-744,3	-754,2	9,9	1 %
Särskola	-6,5	-6,0	-24,6	-23,3	-1,3	6 %
Nettokostnader	-342,4	-353,7	-1 367,8	-1 387,3	19,5	1 %

## Volym och nyckeltal

Tabellerna nedan visar antal barn och elever med grundbelopp per verksamhet för volymer samt nettokostnad per barn och elev per verksamhet.

BGN	Prognos	Budget	Avvikelseprognos	
	helår	helår	Antal	%
Grundbelopp antal barn och elever	2018	2018		
Förskola	3 954	4 026	-72	2 %
Pedagogisk omsorg	34	38	-4	11 %
Fritidshem	5 086	5 149	-63	1 %
Förskoleklass	1 022	1 049	-27	3 %
Grundskola	9 480	9 642	-162	2 %
Särskola	60	53	7	13 %

BGN	Prognos	Budget	Avvikelseprognos	
	helår	helår		%
Nettokostnad per barn och elev	2018	2018		
Förskola	-103 884	-104 177	293	0 %
Pedagogisk omsorg	-93 959	-97 129	3 170	3 %
Fritidshem	-29 841	-29 595	-246	1 %
Förskoleklass	-49 487	-49 244	-243	0 %
Grundskola	-84 194	-83 922	-272	0 %
Särskola	-490 720	-527 952	37 232	7 %

Nettokostnaden per barn och elev är nettokostnader för anslag och volym (exklusive den kommunala verksamheten i egen regi).

## Gymnasie- och vuxenutbildningsnämnden

För år 2018 prognostiserar nämnden en positiv avvikelse med 9,4 mnkr, vilket motsvarar 3 % av budgeterade nettokostnader.

Prognosen innehåller en positiv volymavvikelse med 4,3 mnkr. Prognosen för egen regi är en positiv avvikelse med 5,1 mnkr och för anslagsfinansierade kostnader prognostiseras ingen avvikelse. För volymer prognostiseras en positiv avvikelse främst på grund av färre elever i gymnasiet. Den positiva avvikelsen i egen regi beror på ombudgetering av tidigare års överskott.

GVN (mnkr)	Utfall mars	Budget mars	Prognos helår	Budget helår	Avvikelseprognos helår	
	2018	2018	2018	2018	mnkr	%
Anslag	13,8	-7,3	-26,2	-26,2	0,0	0 %
Volym	-69,4	-72,8	-293,2	-297,5	4,3	1 %
Egen regi	0,0	-1,9	-2,8	-7,9	5,1	
Nettokostnader	-55,6	-81,9	-322,2	-331,6	9,4	3 %

Budget 2018 är genom ombudgetering utökad med 7,9 mnkr för egen regi.

Tabellen nedan visar nettokostnader per verksamhet för volymer.

GVN Nettokostnader volym (mnkr)	Utfall mars	Budget mars	Prognos helår	Budget helår	Avvikelseprognos helår	
	2018	2018	2018	2018	mnkr	%
Gymnasieskola	-65,4	-68,3	-275,3	-279,1	3,8	1 %
Gymnasiesärskola	-3,3	-4,1	-15,8	-16,9	1,1	7 %
Lärvux	-0,6	-0,4	-2,1	-1,4	-0,7	49 %
Nettokostnader	-69,4	-72,8	-293,2	-297,5	4,3	1 %

### Volymer och nyckeltal

Nedan redovisas prognos jämfört med budget för antal elever och nettokostnad per elev för gymnasiet.

GVN - antal elever och Nettokostnad per elev	Prognos helår	Budget helår	Avvikelseprognos helår	
	2018	2018	Antal	%
<i>Antal elever</i>				
Åva gymnasium	478	490	-12	2 %
Täby språkintröduktion	75	80	-5	6 %
Övriga gymnasieskolor	2 247	2 262	-15	1 %
Summa elever	2 800	2 832	-32	1 %
Nettokostnad per elev	-101 821	-102 013	191	0 %

### Överförmyndarnämnden

Prognosen för överförmyndarnämnden år 2018 är en negativ avvikelse med 1,0 mnkr, vilket motsvarar 36 % av budgeterade nettokostnader.

Den prognostiserade negativa avvikelsen består främst av ökade kostnader för gode män. Ökningen beror på att antal ärenden där ensamkommande barn fått uppehållstillstånd ökat.



ÖFN (mnkr)	Utfall mars	Budget mars	Prognos helår	Budget helår	Avvikelseprognos helår	
	2018	2018	2018	2018	mnkr	%
Intäkter	-0,2	0,0	-0,2	0,0	-0,2	
Kostnader	-1,5	-1,3	-4,0	-3,0	-1,0	36 %
Nettokostnader	-1,7	-1,3	-4,0	-3,0	-1,0	36 %