

KLK
Erik Bruno

Lokalförsörjningsplan 2024 till 2034 med utblick mot 2042

Barn- och grundskolenämnden

Barn- och grundskolenämnden fullgör kommunens uppgifter som huvudman inom det kommunala skolväsendet, enligt skollagen och annan författning, för förskola, förskoleklass, fritidshem, grundskola, anpassad grundskola och annan pedagogisk verksamhet. Nämnden fullgör också det ansvar som enligt skollagen ankommer på kommunen avseende motsvarande fristående verksamheter.

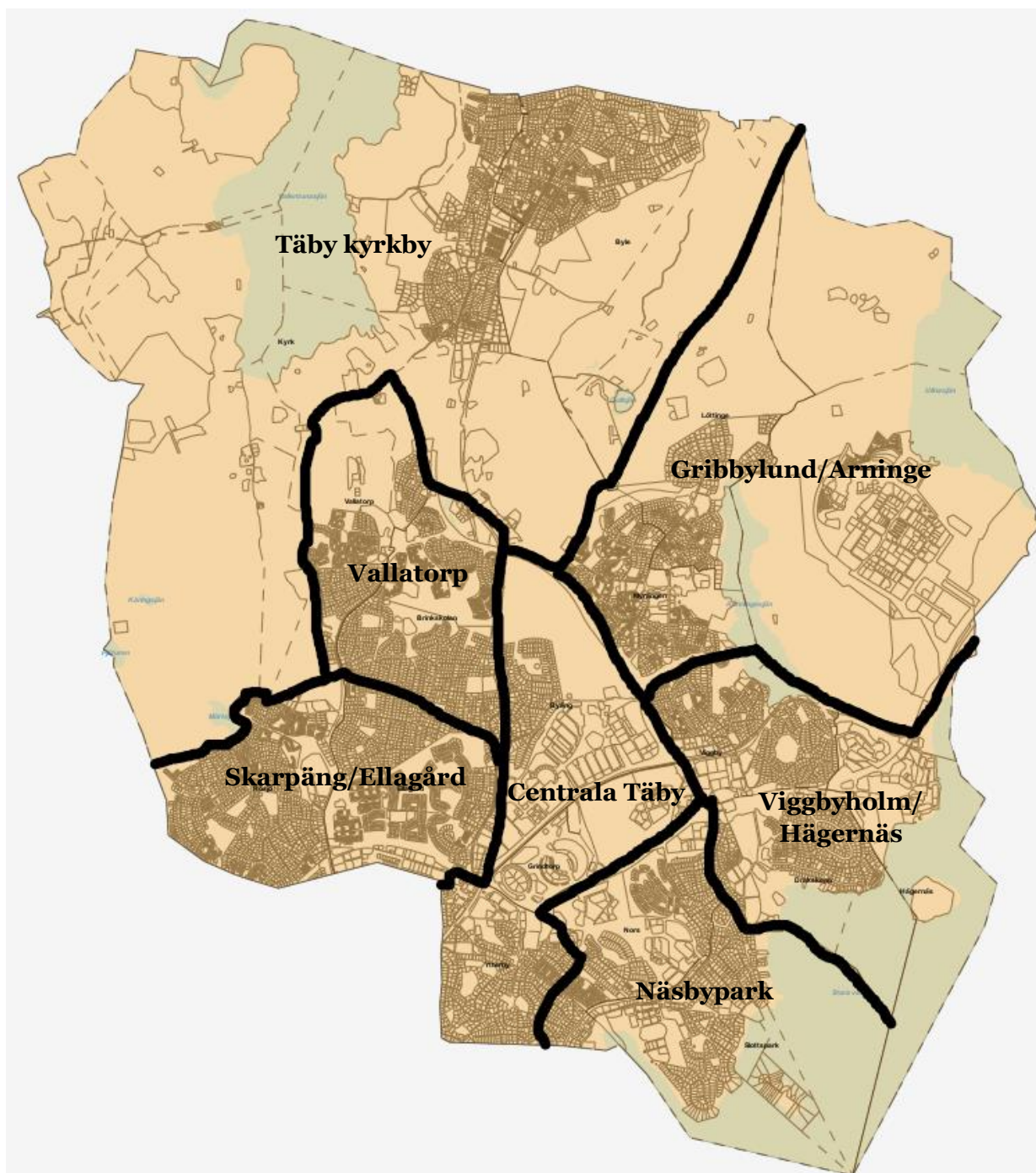
Underlag till bedömning av behovet av skolor och förskolor är den befolkningsprognos för kommunen som togs fram hösten 2023. Den följande behovsanalysen delas in i tre delar:

- förskola
- förskoleklass & grundskola/anpassad grundskola årskurs 1-6
- grundskola /anpassad grundskola åk 7-9

Utgångspunkten i denna lokalförsörjningsplan är att kommunen ska planera för lokaler till barn och ungdomar folkbokförda i Täby. Eventuella flöden av barn och elever från andra kommuner har inte inkluderats som grund för verksamhetens behov. De tabeller som visar på överrespektive underkapacitet i detta kapitel presenterar differensen mellan lokalkapaciteten och behovet i respektive område. Det innebär att om en tabell presenterar en positiv siffra betyder det att kapaciteten i området överstiger antalet folkbokförda i aktuell åldersgrupp. Är siffran i tabellen negativ innebär det att kapaciteten i området är lägre än det prognosticerade behovet från folkbokförda i området. Kapaciteten för respektive skollokal utgår från lokalens tekniska kapacitet, det vill säga hur många barn/elever som tillåts i lokalen utifrån fastighetens tekniska begränsningar. Lokaler som har tidsbegränsade bygglov är medräknade i kapaciteten så länge som det tidsbegränsade bygglovet gäller.

Delområden

Vid bedömning av lokalbehovet inom förskola och skola är kommunen uppdelad i sju delområden. Delområdena bygger på de kommunala grundskolornas respektive "närahemmetområden", men aggregeras upp till något större områden för att ge en tydligare överblick i denna lokalförsörjningsplan. I kartan nedan är respektive delområde utmarkerat.



Förskoleverksamheten

Behovsbedömning förskola

I Täby kommun förväntas antalet 1-5 åringar öka de kommande åren, vilket medför ett ökat behov av förskoleplatser. I tabellen nedan ses det prognosticerade behovet av förskoleplatser fram till 2042. 2023 är antalet inskrivna barn i maj 2023, siffran för övriga år är det ökade

behovet jämfört med 2023. År 2042 prognosticeras omkring 1 800 fler barn vara i behov av en förskoleplats än idag.

Inskrivna barn maj 2023 och prognosticerad ökning jämfört med maj 2023										
	2023	2024	2025	2026	2027	2028	2029	2030	2031	2032
Behov 1 - 5 år	4068	121	139	144	242	422	610	804	987	1138

	2033	2034	2035	2036	2037	2038	2039	2040	2041	2042
Behov 1 - 5 år	1 268	1 379	1 441	1 499	1 572	1 631	1 704	1 766	1 792	1 786

De flesta barn skrivs in i förskolan när de är omkring ett och ett halvt år gamla. Eftersom barn föds vid olika tidpunkter under året sker inskrivning av de yngsta barnen i förskolan kontinuerligt. Då de äldsta barnen skrivs ut under sommaren inför förskoleklass finns det en relativt stor säsongsvariation där det är fler inskrivna barn i förskolan under våren än under hösten. Under de senaste åren har det varit omkring 500 fler lediga förskoleplatser under hösten än under våren samma kalenderår. Behovet i denna lokalförsörjningsplan utgår ifrån befolkningsprognosen och genomsnittliga inskrivningsgrader för respektive område från maj 2023.

Kapacitet

Under hösten 2023 fanns det omkring 4 250 förskoleplatser i kommunen fördelat på 70 förskoleenheter. Kommunen är ägare till lokaler omfattande omkring 3 750 platser i cirka 60 förskolor. Samtliga förskolor utom tre bedrivs av fristående utförare.

Under 2023 uppdagades en fuktskada i Lärkans förskolas lokaler vilket medförde att verksamheten flyttades till tillfälliga lokaler i centrala Täby. Då renovering av lokalen bedömdes vara kostsam fattades under hösten 2023 beslut om att lokalen ska avyttras.

Framöver planeras det för nya förskolor. I tabellen nedan ses planerad tillkommande kapacitet.

Fastighet	Kommundel	Antal platser	Inflytt
Tibble 10:33	Centrala Täby	50*	2024
Gullvivan 1	Centrala Täby	100	2024
Smaragden 1	Centrala Täby	130	2026**
Strömningen 1	Ellagård/Skarpäng	120	2027**
Neptunus 1	Centrala Täby	100	2028**
Näsbypark 73:40	Näsbypark	60*	2027**
Totalt		560	

*Förskola ersätter befintlig förskola och blir enbart en mindre utökning.

** Tidplan osäker

I början av 2024 uppför kommunen en provisorisk förskola på fastigheten Tibble 10:33 vid Östra Banvägen i centrala Täby. Lokalen är primärt planerad som en evakueringslokal för Nytorps förskola som kommer att rivs och ersättas med en ny lokal (Neptunus 1). Då behovet av förskoleplatser i centrala Täby är stort och den planerade förskolan på Neptunus 1 ska inrymma

minst 100 barn, möjliggörs en utökning av antalet platser i samband med evakueringen av verksamheten med 50 platser. Paviljongen har ett Tidsbegränsat bygglov till 2033 vilket innebär att om behov finns kan paviljongen stå kvar en tid efter att verksamheten flyttar tillbaka till nya lokaler på sin ursprungliga plats 2028.

Under 2024 förväntas en ny förskola stå färdig för inflytt i Roslags-Näsby. 2026 och 2027 planeras för två ytterligare förskolor, en i Täby park (Smaragden 1) och en i Strömmingen 1. Dessa tre förskolor byggs av privata byggherrar och ingen förskolehuvudman har ännu aviserat att de planerar att starta upp verksamhet i lokalerna. År 2027 planeras för en ny förskola i Näsbypark som ersätter Näsbylundens förskola.

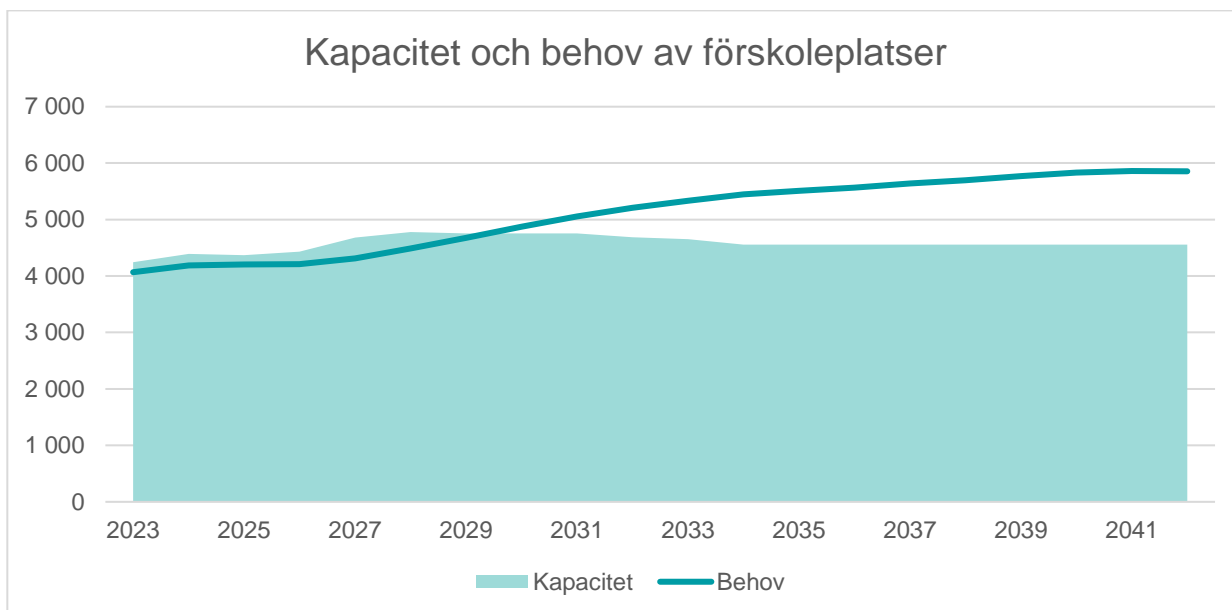
Över-/underkapacitet

Under hösten 2023 fanns det en överkapacitet av förskoleplatser i kommunen. Inklusivt ovan tillkommande förskolor förväntas det uppstå en underkapacitet våren 2030 i kommunen som helhet. År 2032 förväntas en total underkapacitet i kommunen på omkring 500 platser och till 2042 växer underkapaciteten till omkring 1 300 förskoleplatser. I tabellen och figuren nedan ses utvecklingen av behovet och kapaciteten fram till 2042 under förutsättning att förskoleplatser tillkommer såsom i tabellen på sida 9.

Behov och kapacitet förskola

	2023	2024	2025	2026	2027	2028	2029	2030	2031	2032
Behov	4 068	4 189	4 207	4 212	4 310	4 490	4 678	4 872	5 055	5 206
Kapacitet	4 245	4 392	4 369	4 499	4 679	4 779	4 755	4 755	4 755	4 685
Över/underkapacitet	177	203	162	287	369	289	77	-117	-300	-521

	2033	2034	2035	2036	2037	2038	2039	2040	2041	2042
Behov	5 336	5 447	5 509	5 567	5 640	5 699	5 772	5 834	5 860	5 854
Kapacitet	4 655	4 555	4 555	4 555	4 555	4 555	4 555	4 555	4 555	4 555
Över/underkapacitet	-681	-892	-954	-1 012	-1 085	-1 144	-1 217	-1 279	-1 305	-1 299



I tabellen nedan ses över- och underkapaciteten från tabellen ovan fördelad per respektive delområde. Den största delen av det kommande behovet av förskoleplatser centreras till centrala Täby samtidigt som det finns en överkapacitet av förskoleplatser i Täby kyrkby och Näsbypark. Överkapaciteten i Näsbypark behövs dock för att tillmötesgå underkapaciteten i Centrala Täby och Viggbyholm/Hägernäs och det fanns inga tomma förskoleplatser på förskolorna i Näsbypark under 2023.

Över-/underkapacitet per delområde

Delområde	2023	2024	2025	2026	2027	2028	2029	2030	2031	2032
Vallatorp	32	38	37	35	33	24	14	6	-2	-9
Centrala Täby	-194	-127	-142	-23	-101	-73	-148	-217	-278	-309
Viggbyholm/Hägernäs	-71	-78	-92	-90	-98	-120	-155	-193	-228	-253
Näsbypark	161	155	125	135	203	202	204	202	187	173
Ellagård/Skarpäng	-17	-46	-44	-44	56	18	-20	-67	-99	-131
Gribbbylund/Arninge	105	84	90	87	80	60	35	14	-11	-116
Täby kyrkby	161	177	188	188	195	178	147	139	130	123
Totalt	177	203	162	287	369	289	77	-117	-300	-521

Delområde	2033	2034	2035	2036	2037	2038	2039	2040	2041	2042
Vallatorp	-14	-17	-20	-21	-21	-20	-19	-17	-16	-14
Centrala Täby	-328	-463	-464	-475	-522	-568	-609	-638	-638	-633
Viggbyholm/Hägernäs	-280	-284	-280	-272	-261	-250	-240	-233	-227	-222
Näsbypark	130	120	109	96	89	90	91	94	96	100
Ellagård/Skarpäng	-153	-166	-170	-170	-169	-167	-183	-204	-224	-215
Gribbbylund/Arninge	-151	-185	-227	-268	-299	-328	-356	-376	-392	-411
Täby kyrkby	114	103	99	97	98	99	98	97	96	96
Totalt	-681	-892	-954	-1012	-1085	-1144	-1217	-1279	-1305	-1299