



Avser år	2010
----------	------

KVALITETSREDOVISNING 2010 FÖRSKOLOR OCH FAMILJEDAGHEM I TÄBY

Innehåll

SAMMANFATTNING.....	3
BAKGRUND.....	3
<i>Förskolans uppdrag.....</i>	<i>4</i>
<i>Uppföljning och utvärdering.....</i>	<i>4</i>
<i>Kvalitetsutvecklingssystem och kvalitetsredovisning.....</i>	<i>4</i>
<i>Kvalitetsredovisning förskoleverksamhet.....</i>	<i>5</i>
<i>Redovisning av uppföljningar/utvärderingar.....</i>	<i>5</i>
SAMMANSTÄLLNING KVALITETSREDOVISNING FÖR ÅR 2010 - FÖRSKOLOR.....	6
PRESENTATION AV VERKSAMHETEN FÖRSKOLOR.....	7
VERKSAMHETENS RESULTAT FÖRSKOLOR.....	7
A. BARNNS VÄRDEGRUND OCH LÄRANDE.....	7
<i>A1. Trygg och respekterad.....</i>	<i>7</i>
<i>A2. Ansvar och inflytande.....</i>	<i>8</i>
<i>A3. Utveckling och lärande – kommunens tillsyn.....</i>	<i>10</i>
VERKSAMHETENS FÖRUTSÄTTNINGAR FÖRSKOLOR.....	10
B. STATISTIK.....	10
<i>B1. Barn och avdelningar.....</i>	<i>10</i>
<i>B2. Personal och personaltäthet.....</i>	<i>12</i>
VERKSAMHETENS PROCESSER - FÖRSKOLOR.....	13
C. DEN PEDAGOGISKA PROCESSEN, SAMVERKAN OCH PERSONAL.....	13
<i>C1. Den pedagogiska processen.....</i>	<i>14</i>
<i>C2. Personalens kompetensutveckling.....</i>	<i>19</i>
<i>C3. Samverkan.....</i>	<i>20</i>
D. UTVECKLING FÖRSKOLOR.....	21
KOMMUNFULLMÄKTIGES UPPDRAG - VERKSAMHETSPLANENS MÅL 2010 - FÖRSKOLOR.....	23
SAMMANSTÄLLNING KVALITETSREDOVISNING FÖR ÅR 2010- FAMILJEDAGHEM.....	26

PRESENTATION AV VERKSAMHETEN FAMILJEDAGHEM	27
VERKSAMHETENS RESULTAT FAMILJEDAGHEM.....	27
A. BARNNS VÄRDEGRUND OCH LÄRANDE.....	27
A1. Trygg och respekterad	27
A2. Ansvar och inflytande.....	28
A3. Utveckling och lärande	29
VERKSAMHETENS FÖRUTSÄTTNINGAR FAMILJEDAGHEM.....	29
B. STATISTIK.....	29
B1. Barn	30
B2. Personal och personaltäthet	30
VERKSAMHETENS PROCESSER FAMILJEDAGHEM	32
C. DEN PEDAGOGISKA PROCESSEN, SAMVERKAN OCH PERSONAL	32
C1. Den pedagogiska processen.....	32
C2. Kompetensutveckling	37
C3. Samverkan.....	37
D UTVECKLING FAMILJEDAGHEM	38
KOMMUNFULLMÄKTIGES UPPDRAG - VERKSAMHETSPLANENS MÅL 2010 - FAMILJEDAGHEM.....	39
KOMMUNLEDNINGSKONTORETS KOMMENTARER 2010.....	42
KOMMUNLEDNINGSKONTORETS KOMMENTARER 2010.....	42
FÖRBÄTTRINGSOMRÅDEN OCH ÅTGÄRDER.....	43
Barn i behov av särskilt stöd	43
Aktiva åtgärder mot kränkande behandling	43
Pedagogiskt högskoleutbildad personal i förskolan.....	43
Personaltäthet	44
Kvalitetsredovisningar för sammanställning.....	44
BILAGA 1 - DEFINITIONER OCH ANVISNINGAR TILL AVSNITT B. STATISTIK FÖRSKOLOR	45
BILAGA 2 - DEFINITION OCH ANVISNINGAR TILL AVSNITT B. STATISTIK FAMILJEDAGHEM.....	46

Kvalitetsredovisning förskoleverksamhet 2010 – förskolor och familjedaghem i Täby kommun

Sammanfattning

Den övergripande kvalitetsredovisningen består av sammanställt resultat från den kommunala och de enskilda förskolornas och familjedaghemmens kvalitetsredovisningar. Strukturen bygger på strukturen i förskolornas och familjedaghemmens redovisningar. Kvalitetsredovisningarna skulle vara in-skickade till kommunen senast den 1 december 2010. Det redovisade resultatet bygger på kvalitetsredovisningar från alla förskolor utom en 86 av 87 och alla familjedaghem 22 st. Samtliga förskolor har lämnat in kvalitetsredovisningar men en av förskolorna för sent för att den ska finnas med i sammanställningen. Det inlämnade materialet har inte alltid varit komplett. Det innebär att medelvärdena i sammanställningen inte alltid representerar svar från samtliga förskolor och familjedaghem. Bortfallet är så litet att det inte förväntas påverka resultaten. För vissa resultat används den officiella statistiken som jämförelse. Då vissa värden i kvalitetsredovisningarna kan komma att avvika från Skolverkets officiella statistik är det den officiella statistiken som gäller. Kvalitetsutvecklingssystemet har varit i bruk under sex år och jämförelser för fem år 2006, 2007, 2008, 2009 och 2010 finns redovisade.

Andelen pedagogiskt högskoleutbildad personal i förskolan är densamma som 2009 och är fortfarande låg. Antalet barn per förskoleavdelning är lägre än 2009. Antalet inskrivna barn per årsarbetare ligger på samma nivå som 2009. Familjedaghemmens kvalitetsredovisningar visar att 67 procent av familjedaghemmens barn är i ålder 1-3 år. Antalet inskrivna barn per familjedaghem i Täby har stigit sedan 2009 och ligger fortfarande högt. Redovisade medelvärden i kvalitetsredovisningen anger graden av måluppfyllelse inom de olika avsnitten.

Sammanfattningsvis ger kvalitetsredovisningarna, som består av resultat från föräldraenkäter, statistik och självvärderingar, en bild av att kvaliteten generellt är hög i förskolorna och familjedaghemmen. Inom vissa områden och på vissa förskolor/familjedaghem finns det brister även om nivån i övrigt är god i kommunen. De flesta förskolor/familjedaghem ger verksamheten höga värden i den självvärdering de genomför. Variationerna framgår av respektive förskolas/familjedaghem kvalitetsredovisning.

Bakgrund

Barn- och grundskolenämnden ansvarar för förskola och pedagogisk omsorg (t.ex. familjedaghem), grundskola inklusive förskoleklass, fritidshem och särskola. Kommunen ska ge tillstånd/godkännande för en enskild huvudman att bedriva förskola/pedagogisk omsorg om verksamheten enligt

skollagen uppfyller kraven på god kvalitet och säkerhet. Det ska finnas personal med sådan utbildning eller erfarenhet att barnens behov av omsorg och en god pedagogisk verksamhet kan tillgodoses, att barngrupperna har en lämplig sammansättning och storlek och att lokalerna är ändamålsenliga. Kommunen utövar tillsyn över de enskilda verksamheterna. Kommunens ansvar för tillsynen är för de enskilda förskolorna och familjedaghemmen kopplad till kommunens tillståndsgivning. Skolinspektionen kontrollerar i sin tur att kommunen uppfyller sitt tillsynsansvar. Förskoleverksamheten i Täby drivs i huvudsak av enskilda huvudmän. Kommunen driver öppen förskola och en förskola.

Förskolans uppdrag

Förskolan ska lägga grunden till ett livslångt lärande i en verksamhet som är rolig, trygg och lärorik. Det ska vara en pedagogisk verksamhet där omsorg, fostran och lärande bildar en helhet.¹ Läroplanen Lpfö 98 gäller för förskolan, d.v.s. den pedagogiska verksamhet som bedrivs för barn i de förskolor som kommunen är huvudman för. Läroplanen ligger även till grund för bedömningen av kvalitetskravet vid godkännandet av enskilda förskolor. Förskolans läroplan har mål att sträva mot. Det är verksamhetens måloppfyllelse som ska utvärderas inte det enskilda barnets resultat. För familjedaghemmen ska läroplanen vara vägledande,² därutöver finns Allmänna råd för familjedaghem.

Uppföljning och utvärdering

Kommunallagen ställer krav på uppföljning och utvärdering. Enligt lagen skall den nämnd som ansvarar för förskolan ha tillräckligt intern kontroll över att verksamheten bedrivs i enlighet med de mål och riktlinjer som fullmäktige bestämmer samt de statliga bestämmelser som gäller för verksamheten. För att detta ska få genomslag i hela kommunen, d.v.s. på politisk, förvaltnings- och verksamhetsnivå är det nödvändigt att det finns system som kvalitetssäkrar detta.³

Kvalitetsutvecklingssystem och kvalitetsredovisning

Täby kommun har ett gemensamt kvalitetsutvecklingssystem för förskola och skola som omfattar samtliga förskolor och familjedaghem i kommunen och den kommunala grundskoleverksamheten.⁴

Utgångspunkt för kvalitetsutvecklingssystemet är målen i de nationella och kommunala styrdokumenterna. Verksamhetens resultat bedöms mot de målen. Det som bedöms/mäts är faktorer i verksamheten som har avgörande betydelse för resultatet, dvs. elevers/barns värdegrund och lärande. Forskning och skolutveckling pekar på några sådana faktorer för förskolan här saml-

¹ Skolverket, Allmänna råd och kommentarer Kvalitet i förskolan

² Skolverket, Om förskolans läroplan

³ SKOLFS 2005:10 Skolverkets allmänna råd och kommentarer; Kvalitet i förskolan

⁴ Grundskoleverksamheten omfattar förskoleklass, skola och skolbarnsomsorg och den obligatoriska särskolan.

de inom områdena *den pedagogiska processen, samverkan och personal samt utveckling*.

Inom varje nämnt område fastställs ett mätvärde som utgår från ledningens och personalens självvärderingar och föräldrars enkätsvar och statistiska uppgifter på varje enhet. Värdena beräknas utifrån en jämförbar skala 1-10 där 10 innebär att målen nåtts fullt ut. Sammantaget ger dessa bedömningar en helhetsbild av verksamhetens resultat. På motsvarande sätt bildar det sammanlagda resultatet, för kommunens förskole- och skolverksamhet, en resultatbild.

Kvalitetsredovisning förskoleverksamhet

Kravet på kvalitetsredovisning gäller inte bara skola utan även kommunal förskola och skolbarnsomsorg. Kommunens kvalitetsredovisningar för föregående kalenderår skall vara upprättade senast den 1 maj.⁵ Den kommunala förskolans kvalitetsredovisning redovisas till skolverket tillsammans med den kommunala grundskolans. De enskilda förskolornas och familjedaghemmens kvalitetsredovisningar inklusive den kommunala förskolans sammanställs och redovisas till barn- och grundskolenämnden.

I kommunens dokument *Förutsättningar för godkännande och villkor för bidrag för enskild huvudman* finns beskrivet att en årlig kvalitetsredovisning ska lämnas till barn- och grundskolenämnden.

Redovisning av uppföljningar/utvärderingar

Verksamhetsplanens måluppfyllelse redovisades i samband med barn- och grundskolenämndens årsredovisning för år 2010. Föräldraenkäten i förskolor och familjedaghem 2010 redovisades i barn- och grundskolenämnden i juni 2010. En fullständig rapport från tillsynsbesöken i förskolor och familjedaghem 2010 redovisades i nämnden i februari 2011. Seriositetsgranskning av enskilda huvudmän ingår i nämndens internkontrollplan.

Befolkning och barn inskrivna i förskoleverksamhet

Den 31 december 2010 hade Täby kommun 63789 invånare. I åldersgruppen 1-5 år fanns det 4500 barn. Den 30 december var 4046 barn placerade i förskoleverksamhet.

Föräldrar väljer förskola och familjedaghem

Föräldrar i Täby har genom systemet med kundval möjlighet att välja förskola eller familjedaghem för barnen, både i och utanför Täby. Under hela 2010 har det funnits lediga platser i kommunen, vilket borde ha förbättrat föräldrars valmöjligheter.

⁵ SFS 2005:609 Förordning om ändring av förordningen om kvalitetsredovisning

Sammanställning kvalitetsredovisning för år 2010 - förskolor

Kvalitetsredovisningarna skulle vara inskickade till kommunen senast den 1 december 2010. Det redovisade resultatet bygger på kvalitetsredovisningar från alla förskolor utom en, 86/87⁶. Alla frågeställningar har inte besvarats av alla förskolor. Det antal förskolor som besvarat frågan redovisas i kommentarerna. För vissa frågor redovisas antal svar i olika intervall. För vissa resultat används Skolverkets officiella statistik som jämförelse. Statistiken i sammanställningen bygger på förskolornas redovisade siffror och dessa kan komma att avvika från den officiella statistiken. Mätdatum i kvalitetsredovisningarna överensstämmer med mätdatum för Skolverkets statistik. Vid avvikelse är det den officiella statistiken som gäller.

Inom varje område fastställs ett mätvärde som utgår från ledningens och personalens självvärderingar, föräldrarnas enkätsvar och statistiska uppgifter på varje enhet. Värdena beräknas utifrån en jämförbar skala där 10 innebär att målen nåtts fullt ut. Ju närmare 10 desto bättre. Redovisade medelvärden i kvalitetsredovisningen anger graden av måluppfyllelse inom de olika avsnitten. Definitioner för statistikavsnitten har funnits som bilaga inför förskolornas arbete med kvalitetsredovisningarna och finns som *bilaga 1* sist i detta dokument.

Sammanfattningsvis ger kvalitetsredovisningarna en bild av att kvaliteten generellt är hög i förskolorna. Inom vissa områden och på vissa förskolor finns det brister även om nivån i övrigt är god i kommunen. De flesta förskolor ger verksamheten höga värden i den självvärdering de genomför. Att inte samtliga förskolor har redovisat, alternativt redovisat samtliga resultat, när det gäller påståenden som behandlar aktiva åtgärder mot kränkande behandling är anmärkningsvärt.

Värdet för nöjd kund index som mäts i föräldraenkäten visar ett något bättre resultat än 2009. Även värdet för trygg och respekterad visar ett bra resultat, värdet är dock inte jämförbart med 2009 eftersom antalet frågor inom området inte är detsamma. Inte heller är värdet för ansvar och inflytande jämförbart mellan åren beroende på olika bedömningsskalor. Enkätens svarsfrekvens ökade för förskolorna från 64 procent 2009 till 73 procent 2010.

Personaltätheten på förskolorna ligger kvar på samma nivå som 2009 och överensstämmer ganska väl med snittet för förortskommunerna enligt officiell statistik. Fr.o.m. 2009 har dock personaltätheten försämrats på förskolorna i kommunen och variationen mellan förskolorna 2010 tyder på att det finns några förskolor som har mer än sju inskrivna barn per årsarbete. Antalet inskrivna barn per avdelning har förbättrats och är lägre 2010 än tidigare år. Andel årsarbetare med pedagogisk högskoleutbildning ligger kvar på

⁶ Förskolan Rosa Tornets kvalitetsredovisning finns inte med i sammanställningen

samma nivå 2010 som året innan och förskolorna i kommunen har en i jämförelse med övriga landet låg andel. Andelen pedagogiskt högskoleutbildad personal per avdelning har sjunkit sedan 2009 och vid tidpunkten för mätningen 2010 fanns det tre förskolor som inte hade någon pedagogiskt högskoleutbildad personal på avdelningarna. Variationerna mellan förskolorna kan utläsas från respektive kvalitetsredovisning samt från de jämförelsetal som redovisas på kommunens webbplats.

Många förskolor kommenterar sina resultat men få analyserar eventuella förändringar från föregående år eller beskriver vilka åtgärder de kommer att vidta framöver. Varje förskola har ansvar för att utveckla sin verksamhet och varje förskola uppmanas därför att arbeta med de förbättringsområden som berör just dem. Förbättringsområden och åtgärder redovisas under rubriken *Kommunledningskontorets kommentarer*.

Presentation av verksamheten förskolor

Antal förskolor som ingår i redovisningen	86
Antal inskrivna barn mät datum i oktober ⁷	3769
Antal anställda mät datum i oktober ^{6 8}	800
Antal anställda omräknat till årsarbetare mät datum i oktober	658,85
Antal avdelningar ⁹	226

VERKSAMHETENS RESULTAT FÖRSKOLOR

A. Barns värdegrund och lärande

1. Trygg och respekterad
2. Ansvar och inflytande
3. Utveckling och lärande

A1. Trygg och respekterad

Att känna sig trygg och respekterad är en förutsättning för en lärande miljö och är ett uttryck för att värdegrunden är förankrad i förskolans vardag.

Tillvägagångssätt: Trygg och respekterad mäts genom enkät till barnets föräldrar.

⁷ Antal barn / anställda den 15 oktober. Infaller den 15 oktober på en lördag eller söndag avses istället närmast föregående fredag.

⁸ Här avses samtliga anställda oavsett yrkeskategori och sysselsättningsgrad

⁹ Med avdelning menas en barngrupp som ett arbetslag ansvarar för

A1.1 Trygg och respekterad				
<i>Medelvärde från föräldraenkäten i Våga Visa (uppgiften hämtas från svarsblanketten¹⁰) Skala 1-10</i>				
2006	2007	2008	2009	2010
8,84	8,67	8,49	8,59	8,56(8,88)*
<p><i>Resultatet för 2010 är inte helt jämförbart med tidigare år.</i></p> <p><i>Kommentar: Svarefrekvens 2005: 36%, 2006: 27%, 2007: 62%, 2008: 60%, 2009: 64%, 2010: 73% för förskolor</i></p> <p>78 förskolor har redovisat resultatet.</p> <p>Max medelvärde 9,75 och min medelvärde 7,50</p> <p>69 förskolor hade ett värde mellan 8-10</p> <p>9 förskolor hade ett värde mellan 4-7</p> <p>0 förskolor hade ett värde under 7</p> <p>(* Föräldraenkätens värde 2010 för förskolorna var 8,88 och för samtliga förskolor och familjedaghem 8,88)</p> <p>Värdet mellan åren är inte helt jämförbart eftersom de antal frågeställningar som ligger till grund för värdet har förändrats mellan 2009 och 2010.</p> <p>Samtliga förskolor som deltog i föräldraenkäten finns inte redovisade i värdet 8,56. Förskolor med för få respondenter har inte delgivits enkätens resultat. Flera av de förskolor som har fått ett ökat värde kommenterar att de informerat föräldrar mer om hur de arbetat med barns trygghet under året. Överlag beskriver förskolorna mycket om vikten av att samarbeta med föräldrarna kring barnens trygghet. De flesta av förskolorna som kommenterat resultatet beskriver att de arbetat med frågan men inte hur. Varje förskolas resultat på föräldraenkäten finns på www.taby.se</p>				

A2. Ansvar och inflytande

Att successivt få utveckla sin förmåga att ta ansvar för och få inflytande över sina egna framsteg är viktigt för barns lärande. Barnens inflytande ligger till grund för utformningen av miljön och planeringen av den pedagogiska verksamheten.

Tillvägagångssätt: Ansvar och inflytande mäts genom en enkät till barnets föräldrar.

A2.1 Ansvar och inflytande				
<i>Medelvärde från föräldraenkäten i Våga Visa Observera fr.o.m. 2010 skala 1-4!</i>				
2006	2007	2008	2009	2010 (skala 1-4)
7,95	7,67	7,75	7,88	3,29 (3,2)*
<p><i>Resultatet för 2010 är inte jämförbart med tidigare år. Resultatet för Ansvar och inflytande bedömdes 2010 utifrån en fyrgradig skala. 2009 och tidigare har bedömningen gjorts utifrån en tiogradig skala.</i></p> <p>Svarefrekvens 2005: 36%. 2006: 27%. 2007: 62%, 2008: 60%, 2009: 64%, 2010: 73%</p>				

¹⁰ Svarsblanketten är utförarens underlag för kvalitetsredovisningen

78 förskolor har redovisat resultatet.

Max medelvärde 3,90 och min medelvärde 2,50

0 förskolor hade ett redovisat värdet på 4

73 förskolor hade ett redovisat värdet på 3

5 förskolor hade ett redovisat värde på 2

0 förskolor hade ett redovisat värdet på 1

**Föräldraenkätens värde 2010 för förskolorna var 3,2 och för samtliga förskolor och familjedaghem 3,2.*

Fr.o.m. 2010 deltar Täby kommun i Våga Visas kundundersökningar för förskola, familjedaghem och grundskola. Kundundersökningarna är en del i en samverkan kring utvärdering av utbildning för drygt tio kommuner i Storstockholm. Våga Visa enkätens bedömningsskala är 1-4 tillskillnad från Täby kommuns egna enkäter från tidigare år där skalan var 1-10. Samtliga förskolor som deltog i föräldraenkäten finns inte redovisade i värdet 8,56. Förskolor med för få respondenter har inte delgivits enkätens resultat. För de allra flesta förskolorna är detta ett prioriterat område. Ett större företagen har infört "barnråd" på alla sina förskolor. Barnen får efter ålder och mognad ta ansvar för sina handlingar, lösa konflikter och vid behov få stöd av vuxna. Ansvar tränas också i rutinsituationer. Förskolorna beskriver vikten av att informera föräldrar om sitt arbetssätt och några förskolor har lagt in området som en punkt i månadsbrevet till föräldrarna. Varje förskolas resultat på föräldraenkäten finns på www.taby.se

Ansvar och inflytande bedöms på tre olika sätt. Resultaten är inte jämförbara men indikerar en positiv eller negativ riktning:

- Ansvar och inflytande enhetschefens sammanvägda bedömning medelvärde för 2010: 8,43 (förskolans självskattning skala 1-10)
- Ansvar och inflytande bedöms också vid tillsynsansvariga pedagogers besök i förskolorna medelvärde 2010: 8,2 på skala 1-10 (52 av 86 förskolor bedömdes 2010).
- Ansvar och inflytande bedöms även i en årlig föräldraenkät medelvärde för 2010: 3,2 på skala 1-4

Föräldraenkätens svarsfrekvens i % (värdet hämtas från föräldraenkäten)

2006	2007	2008	2009	2010
(27%*)	62%	60%	64%	73%

Kommentar:

Föräldraenkätens svarsfrekvens höjdes väsentligt mellan 2009 och 2010. Fr.o.m. 2010 deltar Täby kommun i Våga Visas kundundersökningar för förskola, familjedaghem och grundskola. Kundundersökningen är en del i en samverkan kring utvärdering av utbildning för drygt tio kommuner i Storstockholmsområdet. Svarsfrekvensen för förskolor var 73 procent. För förskolor och familjedaghem sammantaget var svarsfrekvensen 74 procent. För familjedaghemmen se separat avsnitt.

*(Enkäten har genomförts postalt fr.o.m. 2007 och kombinerades samtidigt med den större

barnomsorgsenkät som tidigare genomförts vart annat år.
Åren 2005 och 2006 genomfördes en mindre enkät, som besvarades via Internet.)

A3. Utveckling och lärande – kommunens tillsyn

Förskolan lägger grunden för ett livslångt lärande. Verksamheten ska vara rolig trygg och lärande. Kommunens tillsyn innebär att förskolans kvalitet och säkerhet granskas.

Vid tillsynsbesöken bedöms verksamhetens arbete mot målen i kommunens verksamhetsplan samt att förskolan bedriver sin verksamhet enligt Läroplanen för förskolan.

Styrkor och utvecklingsområden beskrivs i varje förskolas tillsynsrapport samt i en rapport för samtliga enheter. Rapporterna finns att läsa på www.taby.se.

VERKSAMHETENS FÖRUTSÄTTNINGAR FÖRSKOLOR

För definitioner se sista sidan i detta dokument!

Verksamhets förutsättningar utgörs av bl.a. verksamhetens omfattning, ekonomi, personaltäthet, personalens utbildning, barngruppernas storlek och sammansättning.

Förskolan får ersättning med bidrag i form av barnomsorgspeng från kommunen. Bidraget betalas per månad och barn, baserat på barnantalet dag för dag och är olika stort för olika åldrar och även för hel- och deltid.

B. Statistik

B1. Barn och avdelningar

Tillvägagångssätt: Enhetschefen besvarar följande frågor

B1.1 Antal inskrivna barn mätdatum i oktober				
Avser den enskilda förskolan				
2006	2007	2008	2009	2010
3467	3655	3712	3810	3769
<i>Kommentar: 86 förskolor har redovisat resultatet</i>				

B1.2 Antal inskrivna barn till föräldralediga mätdatum i oktober				
Avser den enskilda förskolan				
2006	2007	2008	2009	2010

292	251	393	323	289
<i>Kommentar: 83 förskolor har redovisat resultatet</i>				

B1.3 Antal barn som endast är inskrivna i allmän förskola mätdatum i oktober. Avser den enskilda förskolan				
2006	2007	2008	2009	2010
76	49	42	74	214
<i>Kommentar: 81 förskolor har redovisat resultatet</i>				
Under 2010 genomfördes ett antal förändringar som kan vara orsaken till att antal barn som endast är inskrivna i allmän förskola ökade. Fr.o.m. höstterminen 2010 fick treåringar rätt till allmän förskola. Dessutom förändrades avgiften för barn till föräldralediga. En möjlig orsak är att föräldrar som var föräldralediga för vård av annat barn valde att placera barnet avgiftsfritt i allmän förskola 15 tim/vecka istället för avgiftsbelagd tid som barn till föräldraledig.				

B1.4 Antal avdelningar mätdatum i oktober				
Avser den enskilda förskolan				
2006	2007	2008	2009	2010
201	212	214	220	226
<i>Kommentar: 86 förskolor har svarat</i>				
En ny förskola har startat under året och några förskolor har utökat antalet avdelningar.				

B1.5 Antal inskrivna barn per avdelning mätdatum i oktober				
Avser den enskilda förskolan				
2006	2007	2008	2009	2010
17,25(16,4*)	17,24(16,8*)	17,35(16,9*)	17,32(17,1*)	16,68(16,2*)
<i>Kommentar: Uträkningen bygger på 86 förskolors redovisade svar.</i>				
Antalet barn per avdelning varierar mellan 3-29 på de olika förskolorna. Spridningen är inte helt rättvisande då vissa förskolor inte använder avdelningsbegreppet utan delar in barnen i grupper. Jämförande resultat för förskolor redovisas på www.taby.se . I redovisningen finns en nystartad förskola som ännu inte har så många barn och specialförskolor. Exklusive specialförskolorna är antalet inskrivna barn per avdelning enligt kvalitetsredovisningarna 16,9 Enligt kvalitetsredovisningarna och den officiella statistiken har antalet inskrivna barn per avdelning sjunkit mellan 2009 och 2010.				
<i>Officiell statistik för 2010</i>				
Samtliga kommuner: 16,9. Storstäder: 16,2. Förortskommuner: 16,9.				
Täby: 16,2.				
* Skolverkets officiella statistik för B1.5 visar ett sjunkande antal barn per avdelning jämfört med 2009. Vid avvikelser mellan det redovisade resultatet från kvalitetsredovisningar och den officiella statistiken Skolverkets redovisar är det den officiella statistiken som gäller. Mätdatumet är det samma vid båda mätningarna.				

B2. Personal och personaltäthet

Personaltäthet är ett ekonomiskt mått på resursanvändningens effektivitet. Personaltätheten mäts genom förhållandet mellan antal barn i enheten och antal årsarbetare (heltidstjänster) för personal som arbetar med barn.

Tillvägagångssätt: Enhetschefen besvarar följande frågor

B2.1 Antal anställda omräknat till årsarbetare som arbetar med barn mät datum i oktober. Avser den enskilda förskolan				
2006	2007	2008	2009	2010
636,09	637,23	636,51	652,20	658,85
B2.2 Antal årsarbetare med pedagogisk högskoleutbildning mät datum i oktober. Avser den enskilda förskolan				
2006	2007	2008	2009	2010
233,6	219,18	225,80	225,58	217,20
B2.3 Andel (%) årsarbetare med pedagogisk högskoleutbildning mät datum i oktober. Avser den enskilda förskolan				
2006	2007	2008	2009	2010
36,7% (34%*)	34,4% (33%*)	35,5(32*)	34,3 (33*)	33,0(33,0*)
<i>Kommentar: B2.1-2.3</i>				
Resultatet bygger på 86 förskolor. Kvalitetsredovisningarnas resultat tyder på en något sjunkande andel. Andelen pedagogiskt högskoleutbildad personal har enligt Skolverkets officiella statistik legat still mellan 2009 och 2010. Andelen är fortfarande låg. Andelen varierar på de olika förskolorna mellan 0-100 procent. Ett antal förskolor beskriver att förskollärare som är föräldralediga har ersatts med annan yrkeskategori. Några förskolor söker nya förskollärare efter personal som slutat. Sviktande barnunderlag har påverkat möjligheten att kunna anställa förskollärare. Enstaka förskolor har lyft fram ekonomiska aspekter och svårigheter att anställa som orsak till den låga andelen. Jämförande resultat mellan förskolorna i kommunen finns på kommunens webbsida www.taby.se .				
<u>Åtgärd:</u> Varje förskolas resultat följs upp vid tillsynsbesök i verksamheten.				
* Skolverkets officiella statistik för B2.3 visar på samma andel pedagogiskt högskoleutbildad personal för 2010 som 2009. Vid avvikelse mellan det redovisade resultatet från kvalitetsredovisningar och den officiella statistik Skolverkets redovisar är det den officiella statistiken som gäller. Mät datumet är det samma vid båda mätningarna.				
<i>Officiell statistik för 2010</i>				
Samtliga kommuner: 54 procent. Storstäder: 47 procent. Förortskommuner: 44 procent. Täby: 33 procent				

B2.4 Antal årsarbetare med pedagogisk högskoleutbildning per avdelning mät datum i oktober. Avser den enskilda förskolan				
2006	2007	2008	2009	2010
1,16	1,03	1,06	1,03	0,96

B2.4 Antal årsarbetare med pedagogisk högskoleutbildning per avdelning mätdatum i oktober. Avser den enskilda förskolan

Eventuell kommentar:

Kommentar: Resultatet bygger på 86förskolor.

86 förskolor har redovisat att de har 226 avdelningar. 86 förskolor har 217,20 årsarbetare med pedagogisk högskoleutbildning. Antalet förskollärare per avdelning varierar mellan 0 - 3 på de olika förskolorna. Tre förskolor har vid tidpunkten för mätningen angivit 0. Resultatet visar en sjunkande tendens fr.o.m. 2009. Åtgärd: Varje förskolas resultat följs upp vid tillsynsbesök i verksamheten.

**B2.5 Antal inskrivna barn per årsarbetare mätdatum i oktober
Avser den enskilda förskolan**

2006	2007	2008	2009	2010
5,45 (5,3*)	5,74 (5,3*)	5,83 (5,3*)	5,79 (5,6*)	5,72 (5,6*)

Kommentar:
Kvalitetsredovisningarnas redovisade värde för 2010 överensstämmer med värdet för 2009. Antal inskrivna barn per årsarbetare som är ytterligare ett jämförelsetal visar enligt den officiella statistiken* att antalet inskrivna barn per årsarbete ligger still mellan 2009 och 2010 men värdet har försämrats i jämförelse med tidigare år. Antalet inskrivna barn per årsarbetare varierar mellan 0,9-7,7 på de olika förskolorna i kommunen. Jämförande resultat finns på kommunens webbsida www.taby.se. Fr.o.m. 2009 har personaltätheten försämrats i förskolorna i kommunen. Personaltätheten i Täby överensstämmer ganska väl med snittet för förortskommunerna nedan.

Enligt Skolverket så har personaltätheten försämrats i landet sedan 2006. För Täbys del skedde en förbättring mellan 2005 och 2006, en förbättring som enligt den officiella statistiken bestod t.o.m. 2008. 2009 är personaltätheten enligt den officiella statistiken tillbaka på samma nivå som 2005.

Officiell statistik för 2010
Samtliga kommuner: 5,4 Storstäder: 5,0 . Förortskommuner: 5,5.
Täby: 5,6

* Skolverkets officiella statistik för B2.5 visar att antal inskrivna barn per årsarbetare ligger still mellan 2009 och 2010. Vid avvikelse mellan det redovisade resultatet från kvalitetsredovisningar och den officiella statistik som Skolverket redovisar är det den officiella statistiken som gäller. Mätdatumet är det samma vid båda mätningarna.

VERKSAMHETENS PROCESSER - FÖRSKOLOR

C. Den pedagogiska processen, samverkan och personal

1. Den pedagogiska processen
 - Ansvar och inflytande
 - Utveckling och lärande
2. Personalens kompetensutveckling
3. Samverkan

C1. Den pedagogiska processen

Lärande förutsätter att den som lär själv är delaktig i sitt lärande. Alla barn ska få känna tillfredställelse vid framsteg, övervinna svårigheter och uppleva sig som en tillgång i gruppen. Den pedagogiska verksamheten ska genomföras så att den stimulerar och utmanar barnets utveckling och lärande. (Lpfö 98)

Den pedagogiska processen - ansvar och inflytande*Tillvägagångssätt:*

Den pedagogiska processen – ansvar och inflytande mäts i två steg genom att:

- **Varje arbetslag** gör en gemensam bedömning av varje fråga nedan på en skala 1-10, där 1 är aldrig och 10 alltid,
- **Enhetschefen** väger samman samtliga arbetslags bedömningar av båda frågorna till ett medelvärde

Frågor till arbetslagen:

- Varje barns möjlighet att arbeta på det sätt det lär sig bäst på
- Varje barns möjlighet att ta ansvar för sitt eget lärande.

C1.1 Den pedagogiska processen – ansvar och inflytande				
<i>Medelvärde för enhetschefens samlade bedömning.</i>				
2006	2007	2008	2009	2010
8,18	8,32	8,34	8,36	8,43
<p><i>Kommentar:</i> 85 förskolor har redovisat resultat. Max medelvärde 10 och min medelvärde 6,0. 71 förskolor hade ett värde mellan 8-10 14 förskolor hade ett värde mellan 4-7 Skala för bedömning 1-10 Arbetslagens gemensamma bedömning har vägts samman till ett övergripande värde. Det redovisade medelvärdet anger graden av måluppfyllelse på skala 1-10. Värdet är något högre än tidigare år. Förskolorna kommenterar att dokumentation i bild och skrift har gjort att arbetet har utvecklats. Genom att samtal sker i mindre grupper ökar barnens möjlighet till delaktighet. Ett flertal förskolor nämner att de arbetar vidare med den inre miljön för att barnen ska erbjudas bra lärprocesser. Barnen ges möjlighet att ta ansvar och ansvaret är anpassat till barnets mognad och ålder. Några förskolor använder sig av barnintervjuer och barnråd. Vidare kommenteras att genom pedagogernas förhållningssätt stimuleras barnens möjligheter att ta ansvar för sitt eget lärande. Ansvar och inflytande är ett prioriterat område i förskolorna. Ansvar och inflytande bedöms på tre olika sätt. Resultaten är inte jämförbara men indikerar en positiv eller negativ riktning:</p>				

- Ansvar och inflytande enhetschefens sammanvägda bedömning medelvärde för 2010: 8,43 (förskolans självskattning skala 1-10)
- Ansvar och inflytande bedöms också vid tillsynsansvariga pedagogers besök i förskolorna medelvärde 2010: 8,2 på skala 1-10 (52 av 86 förskolor bedömdes 2010).
- Ansvar och inflytande bedöms även i en årlig föräldraenkät medelvärde för 2010: 3,2 på skala 1-4

Föräldraenkäten 2010 och rapporter från tillsynsbesök finns redovisade på www.taby.se.

Den pedagogiska processen - utveckling och lärande

Tillvägagångssätt:

Den pedagogiska processen - utveckling och lärande mäts i två steg genom att:

- **Varje arbetslag** gör en gemensam bedömning av varje fråga nedan på en skala 1-10, där 1 är aldrig och 10 alltid,
- **Enhetschefen** väger samman samtliga arbetslags bedömningar av samtliga frågor till ett medelvärde

Frågor till arbetslagen:

- Varje barns egen aktivitet och nyfikenhet ses som en förutsättning för utveckling och lärande.
- Varje barn uppmanas att ta initiativ och att ifrågasätta.
- Varje barn har möjlighet att utvecklas i samspel med andra barn och vuxna.
- Varje barn har varje dag tillfällen att röra sig varierat och fritt både inom- och utomhus.
- Varje barn ges möjlighet att i vardagliga situationer pröva, undersöka, uppleva och erfara.

C1.2 Den pedagogiska processen – utveckling och lärande				
<i>Medelvärde för enhetschefens samlade bedömning.</i>				
2006	2007	2008	2009	2010
Ingick inte	Ingick inte	8,64	8,74	8,71
<i>Kommentar:</i>				
85 förskolor har redovisat resultat.				
Max medelvärde 10 och min medelvärde 3,0.				
80 förskolor hade ett värde mellan 8-10				
4 förskolor hade ett värde mellan 4-7				
1 förskola hade ett värde mellan 1-3				
Arbetslagens gemensamma bedömning har vägts samman till ett övergripande värde. Skala för bedömning 1-10. Arbetslagens självvärdering av utveckling och lärande har funnits med sedan 2008 och resultatet ligger på samma nivå som tidigare år.				
De flesta förskolor skattar sig högt men en av förskolorna har skattat sig lågt. Åtgärd:				

resultaten följs upp och diskuteras vid tillsynsbesök i förskolorna. Förskolorna beskriver sitt arbete med den lärande miljön och behovet av att anpassa barnens arbetsmiljö efter gruppens och individens behov. Barnen behöver både en stimulerande inom- och utomhusmiljö. Arbetet med att utveckla barnens utvecklingsplaner har för ett antal förskolor tydliggjort den pedagogiska processen på ett bättre sätt. Medvetenheten kring barns lärande har ökat och förskolorna beskriver att det syns i den pedagogiska dokumentationen. Mer genomarbetade tankar kring pedagogiska processer sker genom arbetet med läroplanen och genom reflektion och samarbete inom den egna förskolan.

Barn i behov av särskilt stöd

Barn ska ges den omsorg som deras speciella behov kräver (Skollagen 2 a kap 3§)

Tillvägagångssätt: Insatser för barn i behov av särskilt stöd (behovsprövat stöd) mäts genom frågor till enhetschef. Detta bedöms på en skala 1-10

Frågor till enhetschef:

C1.3 Det finns dokumenterade rutiner för att upptäcka och utreda barns behov av stöd.				
Enhetschefens bedömning				
2006	2007	2008	2009	2010
Ingick inte	9,24	9,37	9,46	9,36
<i>Kommentar:</i>				
85 förskolor har redovisat resultat. Max medelvärde 10 och min medelvärde 1,0 82 förskolor hade ett värde mellan 8-10 2 förskolor hade ett värde mellan 4-7 1 förskola hade ett värde mellan 1-3 Skala för bedömning 1-10. De flesta förskolorna skattar sig högt. En av förskolorna har skattat sig lågt. <u>Åtgärd:</u> det lägre resultatet såväl som övriga förskolors resultat diskuteras vid tillsynsbesök i förskolorna. Förskolorna lyfter själva fram den individuella utvecklingsplanen som det redskap de använder för att upptäcka barns behov av stöd. Många förskolor beskriver att de anser sig duktiga på att identifiera barns behov av stöd. Många har dokumenterade rutiner men inte alla.				

C1.4 Av handlingsplanen/åtgärdsprogrammet framgår vem som ansvarar för olika insatser och åtgärder.				
Enhetschefens bedömning				
2006	2007	2008	2009	2010
Ingick inte	9,14	9,4	9,49	9,51
<i>Kommentar:</i>				

84 förskolor har redovisat resultat.
 Max medelvärde 10 och min medelvärde 7,0
 83 förskolor hade ett värde mellan 8-10
 1 förskolor hade ett värde mellan 4-7
 Skala för bedömning är 1-10.
 De flesta förskolor har skattat sig högt. Många förskolor beskriver att ansvaret framgår ur handlingsplaner för barn med behov av stöd och utvecklingsplaner och att det övergripande ansvaret finns hos förskolechefen.

C1.5 Uppföljningen av handlingsplanen/åtgärdsprogrammet visar om insatserna har lett fram till förväntat resultat.

Enhetschefens bedömning

2006	2007	2008	2009	2010
Ingick inte	Ingick inte	Ingick inte	9,27	9,37

Kommentar:

83 förskolor har redovisat resultat.
 Max medelvärde 10 och min medelvärde 7,0
 82 förskolor hade ett värde mellan 8-10
 1 förskola hade ett värde mellan 4-7
 Skala för bedömning är 1-10.
 Många förskolor beskriver att uppföljning av förväntat resultat görs tillsammans med föräldrar. Många förskolor beskriver också att en uppdatering av handlingsplanerna sker kontinuerligt. Endast några förskolor har kommenterat att insatserna lett fram till förväntat resultat.

C1.6 Antal barn med handlingsplan/åtgärdsprogram (behovsprövat stöd)

2006	2007	2008	2009	2010
155	183	258*	170	154

Kommentar: Antalet barn är hämtat från kvalitetsredovisningarna.

84 förskolor har redovisat resultat.
 2009 svarade 83 förskolor på frågan
 2008 svarade 81 förskolor på frågan
 2007 svarade 80 förskolor på frågan.
 2006 svarade 79 förskolor på frågan.
 Begreppet handlingsplan förtydligades i kvalitetsredovisningen 2009 vilket kan ha bidragit till att antalet handlingsplaner/åtgärdsprogram bättre stämmer överens med antal barn med behovsprövat stöd.
 En huvudman har kommenterat att de upplever att elevstödsenheten fått nedskrivna budget.
 (*Resultatet mellan 2007 och 2008 tyder på ett ökat antal barn med handlingsplan.
 Ökningen av barn med handlingsplan, vilket beskrivs ovan, motsvarar inte någon ökning av barn med behovsprövat stöd under 2008.)

Aktiva åtgärder mot kränkande behandling

Bestämmelserna om likabehandlingsplan har överförts till en ny samlad diskrimineringslagstiftning från 2009 (SFS 2008:567). Samtidigt har nya regler om åtgärder mot kränkande behandling införts i skollagen, 14 a kap.

Kravet på redovisning i kvalitetsredovisningen av likabehandlingsplanen gäller även fortsättningsvis. Det omfattar dels åtgärder för att främja lika möjligheter och rättigheter, dels åtgärder för att förebygga och förhindra trakasserier som har samband med kön, etnisk tillhörighet, religion eller annan trosuppfattning, funktionshinder eller sexuell läggning eller sexuella trakasserier.

Tillvägagångssätt: Påståendena nedan bedöms av enhetschef på en skala 1-10, där 1 betyder att man inte instämmer alls och 10 att man instämmer helt.

Frågor till enhetschef:

C1.7 Det finns aktiva åtgärder för att förebygga och förhindra kränkande behandling				
2006	2007	2008	2009	2010
Ingick inte	Ingick inte	Ingick inte	8,88	8,84
<p><i>Kommentar:</i> <i>Kommentar:</i> 83 förskolor har redovisat resultat. Max medelvärde 10 och min medelvärde 0 76 förskolor hade ett värde mellan 8-10 6 förskolor hade ett värde mellan 4-7 0 förskolor hade ett värde mellan 1-3 1 förskola hade värdet 0 Skala för bedömning 1-10. Ett redovisat 0-värde är inte godtagbart med anledning av att det i skollagen har införts bestämmelser för att motverka kränkande behandling av barn och elever. Åtgärd: Tillsynsansvariga pedagoger följer upp resultatet från kvalitetsredovisningen vid besök i förskolan. De flesta förskolor skattar sig högt och anser att de kommit långt i arbetet med åtgärder mot kränkande behandling. I första hand beskriver de större utförarna hur de arbetat och prioriterat under året. Beskrivningarna skiljer sig mycket mellan förskolorna, några kan på ett mycket seriöst sätt beskriva hur de gått till väga medan andra skriver att de har en plan och följer den.</p>				

C1. 8 Det finns en plan med översikt över vilka aktiva åtgärder som behövs för att förhindra och förebygga kränkande behandling				
2006	2007	2008	2009	2010
Ingick inte	Ingick inte	Ingick inte	8,74	8,81
<p><i>Kommentar:</i> 83 förskolor har redovisat resultat. Max medelvärde 10 och min medelvärde 0. 77 förskolor hade ett värde mellan 8-10</p>				

5 förskolor hade ett värde mellan 4-7
 0 förskolor hade ett värde mellan 1-3
 1 förskola hade värdet 0
 Skala för bedömning 1-10.
 Ett redovisat 0-värde är inte godtagbart med anledning av att det i skollagen har införts bestämmelser för att motverka kränkande behandling av barn och elever. Åtgärd: Tillsynsansvariga pedagoger följer upp resultatet från kvalitetsredovisningen vid besök i förskolan.
 De flesta förskolor skattar sig högt och anser att de kommit långt. Beskrivningarna skiljer sig mycket mellan förskolorna, några kan på ett mycket seriöst sätt beskriva hur de arbetar medan andra skriver att de har en plan och följer den.

C1.9 Det finns en plan för åtgärder som ska påbörjas och/eller genomföras under det kommande året för att förhindra och förebygga kränkande behandling

2006	2007	2008	2009	2010
Ingick inte	Ingick inte	Ingick inte	8,08	8,79

Kommentar:

84 förskolor har redovisat resultat.
 Max medelvärde 10 och min medelvärde 0.
 73 förskolor hade ett värde mellan 8-10
 10 förskolor hade ett värde mellan 4-7
 0 förskolor hade ett värde mellan 1-3
 1 förskolor hade redovisat värdet 0
 Skala för bedömning 1-10.
 Ett redovisat 0-värde är inte godtagbart med anledning av att det i skollagen har införts bestämmelser för att motverka kränkande behandling av barn och elever. Åtgärd: Tillsynsansvariga pedagoger följer upp resultatet från kvalitetsredovisningen vid besök i förskolan.
 De flesta förskolor skattar sig högt och anser att de kommit långt. Beskrivningarna skiljer sig mycket mellan förskolorna, några kan på ett mycket seriöst sätt beskriva hur de arbetar medan andra skriver att de har en plan och följer den.

C2. Personalens kompetensutveckling

Återkommande möjligheter till kompetensutveckling är en förutsättning för att personalen ska kunna lösa sitt uppdrag i arbetet mot förskolans mål.

Tillvägagångssätt: Personalens kompetensutveckling mäts genom fråga till enhetschef inriktad på följande indikator. Detta bedöms på en skala 1-10, där 1 är aldrig och 10 är alltid

Fråga till enhetschef:

C2.1 Personalens kompetensutveckling genomförs utifrån verksamhetens

och individens utvecklingsbehov. <i>Enhetschefens bedömning</i>				
2006	2007	2008	2009	2010
8,30	8,91	8,93	8,83	9,06
<p><i>Kommentar:</i> 85 förskolor har redovisat resultat. Max medelvärde 10 och min medelvärde 7. 80 förskolor hade ett värde mellan 8-10 5 förskolor hade ett värde mellan 4-7 Skala för bedömning 1-10. Enligt kommentarerna i kvalitetsredovisningarna verkar det fungera väl med kompetensutvecklingen på förskolorna både för individen och för arbetslaget. Det genomförs många utbildningsinsatser såväl externa som interna och det bedrivs studiecirkel på förskolorna. Många förskolor beskriver att de är stolta över den kompetensutveckling de erbjuder sin personal.</p>				

C3. Samverkan

Verksamhetens resultat påverkas positivt av samverkan mellan och inom förskole- och grundskoleverksamhetens olika verksamhetsformer.

Tillvägagångssätt: Samverkan mäts genom frågor till enhetschef inriktad på följande indikatorer. Detta bedöms på en skala 1-10, där 1 betyder att man inte instämmer alls med påståendet och 10 att man instämmer helt.

Frågor till enhetschef:

C3.1 Våra rutiner för övergång mellan förskola och skola fungerar bra. <i>Enhetschefens bedömning.</i>				
2006	2007	2008	2009	2010
8,36	8,31	8,40	8,25	8,33
<p><i>Kommentar:</i> 85 förskolor har redovisat resultat. Max medelvärde 10 och min medelvärde 0. 68 förskolor hade ett värde mellan 8-10 16 förskolor hade ett värde mellan 4-7 0 förskolor hade ett värde mellan 1-3 1 förskolor har angivit 0, vilket kan tolkas som att de inte har några rutiner för övergång mellan förskola och skola. Skala för bedömning 1-10. <u>Åtgärd:</u> Varje förskolas resultat följs upp vid tillsynsbesök i verksamheten. Många förskolor beskriver att de endast har kontaktnät med skolor i närområdet. För de barn som går till skolor utanför grannskapet sköts kontakten/inskolningen av föräldrarna. Det finns även de som låter föräldrar ta ansvaret för samarbetet oavsett om skolan ligger långt ifrån eller nära. Några förskolor i områdena Täby Kyrkby, Gribbylund och Ellagård beskriver att de ha att bra samarbete förskola/skola men långt ifrån samtliga uttrycker det. Föräldrars olika valmöjligheter har medfört att många förskolor låter föräldrarna själva ta</p>				

ansvar för inskolningen till förskoleklassen.

C3.2 Vårt samarbete mellan förskola och skola fungerar bra.

Enhetschefens bedömning

2006	2007	2008	2009	2010
7,62	7,98	7,94	8,0	8,18

Kommentar:

85 förskolor har redovisat resultat.

Max medelvärde 10 och min medelvärde 0.

65 förskolor hade ett värde mellan 8-10

19 förskolor hade ett värde mellan 4-7

1 förskolor hade ett värde mellan 1-3

1 förskolor har angivit 0, vilket kan tolkas som att de inte har något samarbete mellan förskola och skola. Skala för bedömning 1-10. Åtgärd: Varje förskolas resultat följs upp vid tillsynsbesök i verksamheten.

Väldigt få beskriver hur samverkan sker. Några beskriver att de har en handlingsplan som de arbetar efter inför varje höst, men de skulle även vilja ha ett mer utvecklat samarbete mellan förskolans och skolans pedagoger. Det finns även beskrivet att det inte finns något fungerande samarbete utan det sker helt på skolans villkor. Några har även försökt vidga kretsen av skolor i omgivningen till att bli fler men skolorna har avböjt. Det behövs samordning och nätverksträffar efterfrågas. Men det finns också de som beskriver att samarbetet har varat i många år och att de etablerat en bra kontakt och att det är lätt att samarbete och att övergången fungerar mycket bra. Trots de blandade kommentarerna är medelvärdet för den sammanlagda självskattningen hög.

D. Utveckling förskolor

Området visar de särskilda utvecklingsinsatser som gjorts vid respektive enhet, deras inriktning och resultat i förhållande till resultatet i förskolans kvalitetsredovisning.

Tillvägagångssätt: utvecklingsinsatserna mäts genom arbetslagens självvärdering. Redovisa utvecklingsinsatserna och bedöm konsekvenserna.

Beslutade utvecklingsinsatser: (*redovisa vilka*)

Den reviderade läroplanen, miljöarbete och ute/innemiljö är prioriterade utvecklingsområden för många förskolor. Utöver dessa så är det många fler utvecklingsinsatser som sker ute på förskolorna: pedagogisk dokumentation, friskvård, läs- och skrivinlärning, massage, arbetet med likabehandlingsplanen, barnens fria val/barns inflytande, ta fram utvärderingsmaterial och samarbete inom förskolan och mycket mer. För närmare presentation se respektive förskolas kvalitetsredovisning.

Beslutade utvecklingsinsatser: (*bedöm konsekvenserna*)

Av respektive förskolas kommentarer framgår sammanhanget mellan beslutade utvecklingsinsatser och konsekvenserna. Generellt har många förskolor skrivit vad de ska göra under denna punkt, vilket innebär att det har varit svårt för dem att bedöma konsekvenserna.

Kommunfullmäktiges uppdrag - verksamhetsplanens mål 2010 - förskolor

Kommunfullmäktige fastställer inriktnings- och effektmål för barn- och grundskolenämnden i verksamhetsplanen. Inriktningsmålet ska styra nämndens verksamheter under mandatperioden medan effektmålen ska styra verksamheten under kalenderåret.

Måluppfyllelsen för effektmålen nedan bedöms genom kommunens tillsyn på varje förskola. Bedömningen görs på en skala 1-10.

<p><i>Effektmål:</i> Kunskap - Alla barn i förskolan får samma möjligheter att pröva och utveckla förmågor och intressen. <i>Hämtas från förskolans tillsynsrapport</i></p>
<p>Bedömning för 2010 (ange värde) 7,9 (målet är uppfyllt vid minst 8,0) Varje förskola uppnår minst 6,0.</p>
<p><i>Kommentar</i> Effektmålet är delvis uppnått. Under 2010 har 71 procent av de bedömda förskolorna (36 av 51) nått upp till bedömningen 8,0 eller högre då det gäller att skapa en miljö som ger barnen förutsättningar att utveckla sina förmågor och intressen. Den inre miljöns utformning är betydelsefull för barns lärande. Förskolorna arbetar aktivt för att skapa en miljö som är inspirerande och lärande för barnen. Miljön för de yngsta barnen kan utvecklas ytterligare. Medvetenheten om barns lärande skiljer sig betydligt mellan olika förskolor. Alla förskolor utom en har uppnått minst 6,0. Medelvärde för bedömda förskolor är 7,9. Resultatet är positivt även om målet inte är uppnått för samtliga förskolor.</p>
<p><i>Effektmål:</i> Alla barn i förskolan erbjuds en verksamhet som tillgodoser deras möjligheter till inflytande och ansvar. <i>Hämtas från förskolans tillsynsrapport</i></p>
<p>Bedömning för 2010 (ange värde) 8,2 (målet är uppfyllt vid minst 8,0) Varje förskola uppnår minst 6,0.</p>
<p><i>Kommentar:</i> Effektmålet är delvis uppnått. Målet bedöms vid tillsynsbesök i förskolorna. Under 2010 har 80 procent av de bedömda förskolorna (41 av 51) nått bedömningen 8,0 eller högre då det gäller barnens möjlighet till inflytande och ansvar. Det finns många tillfällen för barnen att ta eget ansvar och det finns goda förutsättningar för dem att kunna påverka. Alla förskolor använder rutinsituationerna till att ge barnen inflytande över sin dag i förskolan. Förskolorna har utarbetat olika arbetssätt för att kunna ge barnen inflytande i sitt val av aktiviteter. Alla förskolor utom en har uppnått 6,0. Medelvärde för bedömda förskolor är 8,2. Det sammanlagda resultatet för samtliga förskolor är mycket positivt. Målet bedöms delvis uppnått i och med att en förskola inte når upp till delmålet 6,0.</p>

Måluppfyllelsen för effektmålet nedan mäts i föräldraenkät (skala 1-10). Vid bedömning av medelvärdet för den enskilda förskolan måste hänsyn tas till enkätens svarsfrekvens.

<i>Effektmål:</i> Alla barn i förskoleverksamheten erbjuds en verksamhet som är utformad så att de känner sig trygga och respekterade. <i>Uppgiften hämtas från svarsblanketten punkt A1.1.</i>
Uppgift för 2010 (ange värde) 8,9 för samtliga förskolor och familjedaghem (målet är uppfyllt vid minst 9,0) Varje förskola uppnår minst 7,0. Värdet för enbart förskolorna var 8,8
Enkätens svarsfrekvens för förskolor var 73% och för förskolor och familjedaghem sammantaget 74%
<i>Kommentar:</i> Resultatet är inte helt jämförbart med tidigare år. Effektmålet är delvis uppnått. Målet bedöms utifrån föräldraenkäten som genomfördes i februari/mars 2010. Samtliga förskolor och familjedaghem har uppnått delmålet minst 7,0. Medelvärdet för samtliga förskolor och familjedaghem var 8,9. Målet är minst 9,0 (skala 1-10) för samtliga förskolor och familjedaghem. Resultatet tangerar uppnådd måluppfyllelse.

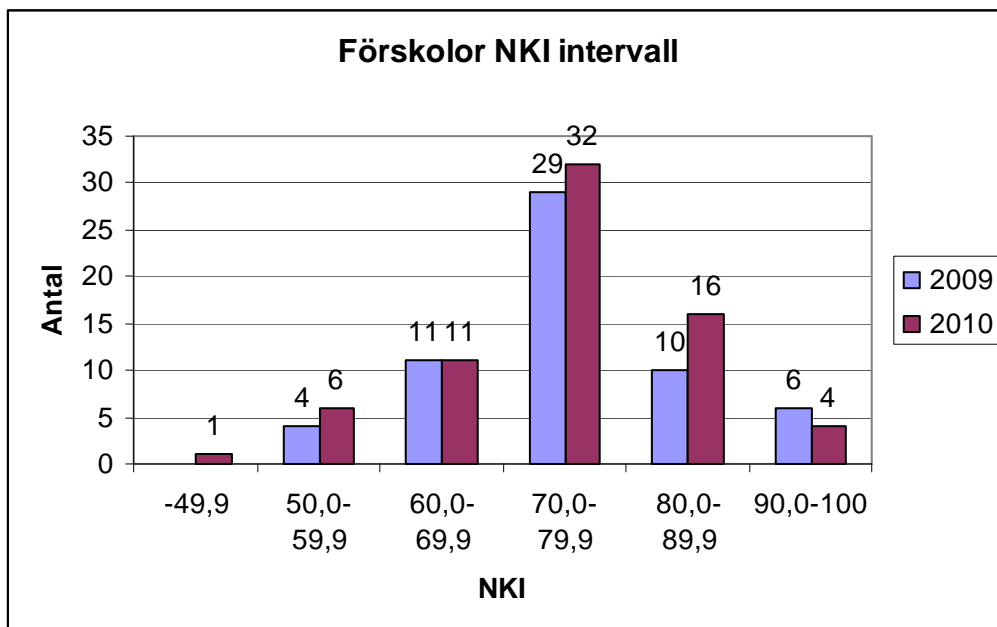
Effektmålet nedan som mäts i föräldraenkät med nöjd-kund-index (NKI)¹¹. Vid bedömning av NKI-värdet för den enskilda förskolan måste hänsyn tas till enkätens svarsfrekvens.

<i>Effektmål:</i> Föräldrarna är nöjda med förskoleverksamheten. <i>Uppgiften hämtas från föräldraenkäten.</i>
Uppgift för 2010(ange värde) 74,9 för samtliga förskolor och familjedaghem (målet är uppfyllt vid minst NKI 81) Värdet för enbart förskolorna var 74,1.
Enkätens svarsfrekvens var 73 % för förskolorna och 74% för förskolor och familjedaghem sammantaget.
<i>Kommentar:</i> Effektmålet är ej uppnått. Målet bedöms utifrån resultatet från föräldraenkäten som genomfördes februari/mars 2010. Nöjd kund index NKI för förskolorna var 74,1 och för samtliga förskolor och familjedaghem 74,9. Enkätens svarsfrekvens för förskolorna var 73 procent och för förskolor och familjedaghem 74 procent. Resultatet är bättre än 2009, både när det gäller svarsfrekvens och måluppfyllelse. NKI-värdet visar att föräldrar är nöjda med förskolor och familjedaghem i kommunen även om målet NKI 81 inte är uppnått. Måttet är högt satt och resultatet bedöms positivt.

¹¹ NKI beräknas med utgångspunkt från svar på en skala 1-10, där respektive värde ges en indexvikt mellan 0-100.

Intervallfördelning nöjd kund index - förskolor

Spridning av Nöjd kund index 2010 och 2009 för förskolor med minst 60 procents svarsfrekvens. 2010 redovisas 70 av 86 förskolor. 13 förskolor hade en svarsfrekvens understigande 60 procent, dessa och specialförskolor med få respondenter ingår ej i redovisningen nedan. 2009 redovisades 60 av 83 förskolor. Svarsfrekvensen var högre 2010 än 2009.



Sammanställning kvalitetsredovisning för år 2010– familjedaghem

Samtliga 22 familjedaghems kvalitetsredovisningar finns med i den övergripande sammanställningen. Kvalitetsredovisningarna skulle vara inlämnade till 1 december 2010. Alla frågeställningar är inte heller besvarade av samtliga familjedaghem. Det antal familjedaghem som besvarat frågan redovisas i kommentarerna. För vissa frågor redovisas antal svar i olika intervall. Den officiella statistiken används som jämförelser för vissa resultat som redovisas i sammanställningen. Statistiken i sammanställningen bygger på familjedaghemmens redovisade siffror. Dessa kan komma att avvika från den officiella statistiken. Mätdatum i kvalitetsredovisningen överensstämmer med mätdatum för Skolverkets statistik. Vid avvikelse är det den officiella statistiken som gäller. Inom varje område fastställs ett mätvärde som utgår från dagbarnvårdarens självvärderingar, föräldrarnas enkätsvar och statistiska uppgifter på varje enhet. Värdena beräknas utifrån en jämförbar skala där 10 innebär att målen nåtts fullt ut. Ju närmare 10 desto bättre. Definitioner för statistikavsnitten har funnits som bilaga inför familjedaghemmens arbete med kvalitetsredovisningarna och finns som *bilaga 2* sist i detta dokument.

Kvaliteten i familjedaghemmen bedöms god men det finns variationer och det finns förbättringsområden. De flesta familjedaghem ger verksamheten höga värden i den självvärdering de genomför. För några familjedaghem krävs åtgärder för att förbättra resultaten både när det gäller barn i behov av särskilt stöd och när det gäller aktiva åtgärder mot kränkande behandling. Tillsynsansvariga pedagoger följer upp resultaten från kvalitetsredovisningarna vid besök i familjedaghemmen.

Antalet inskriva barn per dagbarnvårdare (familjedaghem) är 6,4 och har ökat igen efter att ha sjunkit mellan 2008 och 2009. Familjedaghemmen i Täby har även 2010 fler inskrivna barn per dagbarnvårdare i jämförelse med både förortskommuner, storstäder och samtliga kommuner i landet. Under 2010 var 67 procent av familjedaghemmens barn mellan 1-3 år, en ökning med fyra procent från 2009. 47 procent av familjedaghemmen har så många som 5-6 barn mellan 1-3 år.

Familjedaghemmens starka sidor är även 2010 resultatet från föräldraenkäten för frågeområdet trygg och respekterad och för nöjd kund index. Värdet för trygg och respekterad är dock inte jämförbart med 2009 eftersom antalet frågor inom området inte är detsamma. Inte heller är värdet för ansvar och inflytande jämförbart mellan åren beroende på olika bedömningsskalor. Enkätens svarsfrekvens ökade för familjedaghemmen från 69 procent 2009 till 90 procent 2010.

Familjedaghemmens kvalitetsredovisningarna innehåller få kommentarer och analyser kring förändringar och framtida åtgärder. Redovisade medelvärden i kvalitetsredovisningen anger graden av måluppfyllelse inom de olika avsnitten. Varje familjedaghem har ansvar för att utveckla sin verksamhet och varje familjedaghem uppmanas därför att arbeta med de förbättringsområden som berör just dem. Förbättringsområden och åtgärder redovisas under rubriken *Kommunledningskontorets kommentarer*.

Presentation av verksamheten familjedaghem

Antal familjedaghem som ingår i redovisningen	22
Antal inskrivna barn mätvecka i oktober ¹²	134
Antal vårdtimmar för inskrivna barn mätvecka i oktober ¹	4694

VERKSAMHETENS RESULTAT FAMILJEDAGHEM

A. Barns värdegrund och lärande

1. Trygg och respekterad
2. Ansvar och inflytande
3. Utveckling och lärande

A1. Trygg och respekterad

Att känna sig trygg och respekterad är en förutsättning för en lärande miljö och är ett uttryck för att värdegrunden är förankrad i familjedaghemmens vardag.

Tillvägagångssätt: Trygg och respekterad mäts genom en enkät till barnens föräldrar inriktad på följande indikatorer.

A1.1 Trygg och respekterad				
<i>Medelvärde från föräldraenkäten i Våga Visa (uppgiften hämtas från svarsblanketten¹³) Skala 1-10</i>				
2006	2007	2008	2009	2010
9,47	9,39	9,21	9,45	(9,34) 9,6*
<p><i>Resultatet för 2010 är inte helt jämförbart med tidigare år.</i> <i>Kommentar: Svarsfrekvens 2005: 64%, 2006:55%, 2007:78%, 2008: 73%, 2009: 69% och för 2010: 90%</i> 18 familjedaghem har svarat Medelvärde max 10 och min 8. 8 familjedaghem hade värdet 10</p>				

¹² Mätvecka är den vecka då 15 oktober infaller (dvs. den vecka som mätdatumet infaller).

¹³ Svarsblanketten är utförarens underlag för kvalitetsredovisningen

10 familjedaghem hade värdet 8
 0 familjedaghem hade ett värde i intervallet 4-7
 * Föräldraenkätens värde 2010 för samtliga familjedaghem var 9,6 och för samtliga förskolor och familjedaghem 8,88.
 Det redovisade medelvärdet anger graden av måluppfyllelse, skala 1-10.
 Värdet mellan åren är inte helt jämförbart eftersom de antal frågeställningar som ligger till grund för värdet har förändrats mellan 2009 och 2010.
 Samtliga familjedaghem som deltog i föräldraenkäten finns inte redovisade i värdet 9,34.
 Familjedaghem med för få respondenter har inte delgivits enkätens resultat.
 Frågorna som berör *Trygg och respekterad* har som tidigare mycket höga värden i föräldraenkäten Värdet för familjedaghemmen når över målet i verksamhetsplanen för 2010 som är 9,0. Föräldraenkäten redovisades i barn- och grundskolenämnden i juni 2010.
 Enkäterna och jämförande resultat finns att ta del av på www.taby.se.

A2. Ansvar och inflytande

Att successivt få utveckla sin förmåga att ta ansvar för och få inflytande över sina egna framsteg är viktigt för barns lärande. Barnens inflytande ligger till grund för utformningen av miljön och planeringen av den pedagogiska verksamheten.

Tillvägagångssätt: ansvar och inflytande mäts genom en enkät till barnets föräldrar inriktad på följande indikatorer.

A2.1 Ansvar och inflytande				
<i>Medelvärde från föräldraenkäten i Våga Visa Observera fr.o.m. 2010 skala 1-4!</i>				
2006	2007	2008	2009	2010 (skala 1-4)
8,39	8,36	8,71	8,71	(3,74) 3,6*
<p><i>Resultatet för 2010 är inte jämförbart med tidigare år. T.o.m. år 2009 var föräldraenkätens svarsskala 1-10. Fr.o.m. 2010 deltar kommunen i Våga Visa en för flera kommuner gemensam kundundersökning där skalan är 1-4. Antalet påståenden i enkäten som ligger till grund för resultatet överensstämmer inte heller mellan år 2009 och 2010</i></p> <p><i>Kommentar:</i> <i>Svarsfrekvens 2005: 64% , 2006:55% , 2007:78% , 2008: 73% , 2009 69% och för 2010: 90%.</i></p> <p>16 familjedaghem har svarat Max medelvärde 4 och min medelvärde 3. 3 familjedaghem har medelvärdet 4. 13 familjedaghem har ett medelvärde mellan 3-3,9 * Föräldraenkätens värde 2010 för samtliga familjedaghem var 3,6 och för samtliga förskolor och familjedaghem 3,2. Samtliga familjedaghem som deltog i föräldraenkäten finns inte redovisade i värdet 3,74. Familjedaghem med för få respondenter har inte delgivits enkätens resultat Föräldraenkäten redovisades i barn- och grundskolenämnden i juni 2010. Enkäterna och jämförande resultat finns på www.taby.se Ansvar och inflytande bedöms på tre olika sätt. Resultaten är inte jämförbara men indikerar en positiv eller negativ riktning:</p>				

- Ansvar och inflytande dagbarnvårdarens bedömning medelvärde för 2010: 9,58 (dagbarnvårdarens självskattning skala 1-10)
- Ansvar och inflytande bedöms även i en årlig föräldraenkät medelvärde för 2010: 3,6 på skala 1-4
- Barnen erbjuds en verksamhet där de får möjlighet att påverka och ta ansvar bedöms vid tillsynsansvariga pedagogers besök i familjedaghemmen medelvärde 2010: 8,4 på skala 1-10 (16 familjedaghem av 22 bedömdes 2010).

Föräldraenkätens svarsfrekvens i %				
<i>Värdet hämtas från föräldraenkäten.</i>				
2006	2007	2008	2009	2010
55%*	78%	73%	69%	90%
<p><i>Kommentar:</i> Familjedaghemmen har alltid genom åren haft en högre svarsfrekvens än förskolorna. För förskolor och familjedaghem sammantaget var svarsfrekvensen 2010, 74 procent. För förskolor se separat avsnitt. (*Enkäten genomfördes postalt fr.o.m. 2007 och kombinerades samtidigt med den större barnomsorgsenkät som tidigare genomförs vart annat år. Åren 2005 och 2006 genomfördes en mindre enkät, som besvarades via Internet.)</p>				

A3. Utveckling och lärande

Familjedaghemmet bidrar till att lägga grunden till ett livslångt lärande. Verksamheten ska vara rolig, trygg och lärande. Kommunens tillsyn innebär att familjedaghemmets kvalitet och säkerhet granskas.

Vid tillsynsbesöken bedöms verksamhetens arbete mot målen i kommunens verksamhetsplan samt att familjedaghemmet bedriver sin verksamhet enligt Allmänna råd för familjedaghem. Förskolans läroplan är vägledande för familjedaghemmen.

Styrkor och utvecklingsområden beskrivs i varje familjedaghemms tillsynsrapport samt i en rapport för samtliga enheter. Rapporterna finns att läsa på www.taby.se.

VERKSAMHETENS FÖRUTSÄTTNINGAR FAMILJEDAGHEM

B. Statistik

För definitioner och anvisningar se sista sidan i detta dokument!

Verksamhets förutsättningar utgörs av bl.a. verksamhetens omfattning, ekonomi, personaltäthet, personalens utbildning, barngruppens storlek och sammansättning.

Familjedaghemmet får ersättning med bidrag i form av barnomsorgspeng från kommunen. Bidraget betalas per månad och barn, baserat på barnantalet dag för dag och är olika stort för olika åldrar och även för hel- och deltid.

B1. Barn

Tillvägagångssätt: dagbarnvårdaren besvarar följande frågor

B1.1 Antal inskrivna barn mätdatum i oktober				
2006	2007	2008	2009	2010
118	159	173	143	134
Åldersfördelning redovisningsåret – antal barn i åldern		1-3 år	4 -5 år	6 år och äldre
		90	43	1
<p><i>Kommentar:</i> 22 familjedaghem har svarat. 67 procent av familjedaghemmens barn är mellan 1-3 år. Det är en ökad andel i jämförelse med 2008 ca 62% och 2007 ca 60%, 2009 ca 63% 2 familjedaghem har redovisat 6 barn mellan 1-3 år 5 familjedaghem har redovisat 5 barn mellan 1-3 år 8 familjedaghem har redovisat 4 barn mellan 1-3 år 7 familjedaghem har redovisat 3 barn mellan 1-3 år 0 familjedaghem har redovisat 2 barn mellan 1-3 år 0 familjedaghem har redovisat 1 barn mellan 1-3 år</p>				

B1.2 Antal inskrivna barn till föräldralediga mätdatum i oktober				
2006	2007	2008	2009	2010
5	12	30	15	21
<p><i>Kommentar:</i> 20 familjedaghem har svarat</p>				

B1.3 Antal inskrivna barn som också går i allmän förskola mätdatum i oktober				
2006	2007	2008	2009	2010
1	0	0	0	0
<p><i>Kommentar:</i> 20 familjedaghem har svarat</p>				

B2. Personal och personaltäthet

Personaltäthet är ett ekonomiskt mått på resursanvändningens effektivitet. Personaltätheten mäts genom förhållandet mellan antal barn i familjedaghemmet och dagbarnvårdaren.

Tillvägagångssätt: personaltäthet mäts genom att dagbarnvårdaren besvarar följande frågor.

B2.1 Antal vårdtimmar för inskrivna barn under mätvecka i oktober				
2006	2007	2008	2009	2010
4404,25	5892	5863	4915	4694

Kommentar:
22 familjedaghem har svarat. Antalet vårdtimmar fortsätter att sjunka. Antalet barn i familjedaghem är färre 2010 än 2009. Antalet familjedaghem som ingår i redovisningen 2010 är också färre än 2009.

B2.2 Antal inskrivna barn under mätvecka i oktober)				
2006	2007	2008	2009	2010
115	159	173	143	134

Kommentar:
22 familjedaghem har svarat.

B2.3 Antal inskrivna <u>heltidsbarn</u> per dagbarnvårdare under mätvecka i oktober				
2006	2007	2008	2009	2010
5,8	6,14	5,64	5,12	5,33

Kommentar:
22 familjedaghem ingår i beräkningen.

B2.3.2 Tillägg 2008, 2009 och 2010. Antal inskrivna <u>barn</u> per dagbarnvårdare under mätvecka i oktober (<i>uppgiften hämtas från kvalitetsredovisningarna</i>)				
2006	2007	2008	2009	2010
6,2 (6,4*)	6,6 (6,8*)	6,7 (6,6*)	6,0 (5,9*)	6,1 (6,4*)

Kommentar:
22 familjedaghem ingår i beräkningen. Kvalitetsredovisningarnas resultat och den officiella statistiken visar på att antalet inskrivna barn per dagbarnvårdare ökar igen. Familjedaghemmen i Täby har även 2010 (6,4) fler inskrivna barn per anställd/dagbarnvårdare i jämförelse med förortskommuner (5,2), storstäder (4,8) och samtliga kommuner i landet (5,0).
*Siffror från Skolverkets officiella statistik för *antal inskrivna barn per anställd*. Vid avvikelser mellan det redovisade resultatet från kvalitetsredovisningar och den officiella statistiken är det den officiella statistiken som gäller. Mätdatumet är det samma vid båda mätningarna. Jämförande resultat för familjedaghemmen finns på www.taby.se.

B2.4 Antal dagbarnvårdare, redovisas inte här utan finns ifylld på svarsblanketten

B2.5 Antal dagbarnvårdare med pedagogisk högskoleutbildning

2006	2007	2008	2009	2010
4	5	5	5	5
<i>Kommentar:</i> 21 dagbarnvårdare har svarat.				

B2.6 Antal dagbarnvårdare med barnskötarutbildning				
2006	2007	2008	2009	2010
5	6	10	6	7
<i>Kommentar:</i> 20 dagbarnvårdare har svarat.				

B2.7 Antal dagbarnvårdare med annan utbildning för arbetet med barn				
2006	2007	2008	2009	2010
7	9	10	11	10
<i>Kommentar:</i> 21 dagbarnvårdare har svarat.				

VERKSAMHETENS PROCESSER FAMILJEDAGHEM

C. Den pedagogiska processen, samverkan och personal

1. Den pedagogiska processen
 - Ansvar och inflytande
 - Utveckling och lärande
2. Personalens kompetensutveckling
3. Samverkan

C1. Den pedagogiska processen

Lärande förutsätter att den som lär själv är delaktig i sitt lärande. Alla barn ska få känna tillfredställelse vid framsteg, övervinna svårigheter och uppleva sig som en tillgång i gruppen.

Den pedagogiska processen - ansvar och inflytande

Tillvägagångssätt:

Den pedagogiska processen mäts genom dagbarnvårdarens bedömning av varje fråga nedan på en skala 1-10, där 1 är aldrig och 10 alltid. Dagbarnvårdaren väger samman bedömningarna av de båda frågorna till ett medelvärde.

- Varje barns möjlighet att arbeta på det sätt det lär sig bäst på.
- Varje barns möjlighet att ta ansvar för sitt eget lärande.

C1.1 Den pedagogiska processen – ansvar och inflytande				
<i>Medelvärde för dagbarnvårdarens samlade bedömning</i>				
2006	2007	2008	2009	2010

8,44	8,89	9,43	9,47	9,58
<p><i>Kommentar:</i> 21 familjedaghem har svarat Medelvärde max 10 och min 8. 21 familjedaghem har ett värde mellan 8-10. Skala för bedömning 1-10. Ansvar och inflytande har här bedömts och skattats högt av dagbarnvårdaren. Några familjedaghem beskriver att de så mycket som möjligt utgår från individens behov och att barnen har stor möjlighet att påverka. Familjedaghemmen kommenterar att barnen är med och planerar och vidareutvecklar temaarbetet. Barnen lär sig att ta ansvar och hjälpa varandra i de dagliga rutinerna. Temaarbetet anpassas efter barnens ålder, förutsättningar och erfarenheter. Allt eftersom barnen blir äldre får de ta mer ansvar. Ansvar och inflytande bedöms även i en årlig föräldraenkät och vid tillsynsansvariga pedagogers besök i familjedaghemmen. Föräldraenkäten 2010 och rapporter från tillsynsbesök finns redovisade på www.taby.se. Ansvar och inflytande bedöms på tre olika sätt. Resultaten är inte jämförbara men indikerar en positiv eller negativ riktning:</p> <ul style="list-style-type: none"> • Ansvar och inflytande dagbarnvårdarens bedömning medelvärde för 2010: 9,58 (dagbarnvårdarens självskattning skala 1-10) • Ansvar och inflytande bedöms även i en årlig föräldraenkät medelvärde för 2010: 3,6 på skala 1-4 • Barnen erbjuds en verksamhet där de får möjlighet att påverka och ta ansvar bedöms vid tillsynsansvariga pedagogers besök i familjedaghemmen medelvärde 2010: 8,4 på skala 1-10 (16 familjedaghem av 22 bedömdes 2010). 				

Den pedagogiska processen - utveckling och lärande

Tillvägagångssätt:

Den pedagogiska processen mäts genom dagbarnvårdarens bedömning av varje fråga nedan på en skala 1-10, där 1 är aldrig och 10 alltid. Dagbarnvårdaren väger samman bedömningarna av de båda frågorna till ett medelvärde

- Varje barns egen aktivitet och nyfikenhet ses som en förutsättning för utveckling och lärande.
- Varje barn uppmanas att ta initiativ och att ifrågasätta.
- Varje barn har möjlighet att utvecklas i samspel med andra barn och vuxna.
- Varje barn har varje dag tillfällen att röra sig varierat och fritt både inom- och utomhus.
- Varje barn ges möjlighet att i vardagliga situationer pröva, undersöka, uppleva och erfara.

C1.2 Den pedagogiska processen – utveckling och lärande

<i>Medelvärde för dagbarnvårdarens samlade bedömning.</i>				
2006	2007	2008	2009	2010
Ingick inte	Ingick inte	9,35	9,53	9,55
<p><i>Kommentar:</i> 21 familjedaghem har svarat Max medelvärde 10 och min 8,0 21 familjedaghem har ett värde mellan 8-10. Skala för bedömning 1-10. Familjedaghemmen skattar verksamheten högt men få kommenterar. Några familjedaghem kommenterar att alla barn får möjlighet att lära sig på det sätt som de lär sig bäst på. Barnen erbjuds pedagogiskt material och leksaker för lek och temaarbete. Olika temaarbeten med vernissage varje år, där barnen utvecklar sin lust och nyfikenhet att lära.</p>				

Barn i behov av särskilt stöd

Barn ska ges den omsorg som deras speciella behov kräver (Skollagen 2 a kap 3§)

Tillvägagångssätt: Insatser för barn i behov av särskilt stöd (behovsprövat stöd) mäts genom frågor till dagbarnvårdaren respektive enkät till barnens föräldrar.

Frågor till dagbarnvårdaren:

Detta bedöms på en skala 1-10

C1.3 Det finns dokumenterade rutiner för att upptäcka och utreda barns behov av stöd.				
2006	2007	2008	2009	2010
Ingick inte	5,79	8,60	8,23	8,93
<p><i>Kommentar:</i> 20 familjedaghem har svarat Medelvärde max 10 och min 5 18 familjedaghem har ett värde mellan 8-10. 2 familjedaghem har ett värde i intervallet 4-7. Skala för bedömning 1-10. Vanligtvis är inte barn i behov av särskilt stöd placerade i familjedaghem men det måste finnas dokumenterade rutiner för att upptäcka barns behov av stöd. Få kommenterar på avsnittet.</p>				

C1.4 Av handlingsplanen/åtgärdsprogrammet framgår vem som ansvarar för olika insatser och åtgärder.				
2006	2007	2008	2009	2010
Ingick inte	5,42	7,80	7,35	8,85
<p><i>Kommentar:</i> 20 familjedaghem har svarat Medelvärde max 10 och min 0.</p>				

19 familjedaghem har ett värde mellan 8-10.
1 familjedaghem har angivit värdet 0.
Skala för bedömning 1-10.
Ett familjedaghem har redovisat ett värde som kräver förbättringsåtgärder. Vanligtvis är inte barn i behov av särskilt stöd placerade i familjedaghem men det måste finnas dokumenterade rutiner för att upptäcka barns behov av stöd. Åtgärd: Tillsynsansvariga pedagoger följer upp resultaten från kvalitetsredovisningarna. Få kommentarer men några svarar att det i handlingsplanen framgår att det är de som har ansvaret.

C1.5 Uppföljningen av handlingsplanen/åtgärdsprogrammet visar om insatserna har lett fram till förväntat resultat.

2006	2007	2008	2009	2010
Ingick inte	Ingick inte	Ingick inte	5,65	8,0

Kommentar:

20 familjedaghem har svarat
Medelvärde max 10 och min 0.
18 familjedaghem har ett värde mellan 8-10.
2 familjedaghem har angivit värdet 0
Skala för bedömning 1-10. Två familjedaghem har redovisat låga värden. Vanligtvis är inte barn i behov av särskilt stöd placerade i familjedaghem. Åtgärd: Tillsynsansvariga pedagoger följer upp resultaten från kvalitetsredovisningarna.

C1.6 Antal barn med handlingsplan/åtgärdsprogram (behovsprövat stöd)

2006	2007	2008	2009	2010
0	5*	(29)*	7*	3

Kommentar:

22 familjedaghem har svarat. Begreppet handlingsplan har förtydligats i kvalitetsredovisningen 2009 vilket kan ha bidragit till att uppgiften om antalet handlingsplaner/åtgärdsprogram har reducerats. Vid tidpunkten för mätningen, fanns enstaka barn i behov av särskilt stöd placerade i familjedaghem.
(* I begreppet handlingsplan för barn i behov av särskilt stöd kan det även ha tolkats in annan form av handlingsplan.)

Aktiva åtgärder mot kränkande behandling

Bestämmelserna om likabehandlingsplan har överförts till en ny samlad diskrimineringslagstiftning från 2009 (SFS 2008:567). Samtidigt har nya regler om åtgärder mot kränkande behandling införts i skollagen, 14 a kap.

Kravet på redovisning i kvalitetsredovisningen av likabehandlingsplanen gäller även fortsättningsvis. Det omfattar dels åtgärder för att främja lika möjligheter och rättigheter, dels åtgärder för att förebygga och förhindra

trakasserier som har samband med kön, etnisk tillhörighet, religion eller annan trosuppfattning, funktionshinder eller sexuell läggning eller sexuella trakasserier.

Tillvägagångssätt: Påståendena nedan bedöms av dagbarnvårdaren på en skala 1-10, där 1 betyder att man inte instämmer alls och 10 att man instämmer helt.

C1.7 Det finns aktiva åtgärder för att förebygga och förhindra kränkande behandling				
2006	2007	2008	2009	2010
Ingick inte	Ingick inte	Ingick inte	9,68	9,68
<p><i>Kommentar:</i> 22 familjedaghem har svarat. Medelvärde max 10 och min 8 22 familjedaghem har ett värde mellan 8-10. Skala för bedömning 1-10. Nästan alla skattar sig allra högst. Få kommentarer men många beskriver att de har en likabehandlingsplan. Resultatet följs upp vid tillsynsbesök i familjedaghemmen.</p>				

C1.8 Det finns en plan med översikt över vilka aktiva åtgärder som behövs för att förhindra och förebygga kränkande behandling				
2006	2007	2008	2009	2010
Ingick inte	Ingick inte	Ingick inte	9,70	9,75
<p><i>Kommentar:</i> 22 familjedaghem har svarat. Medelvärde max 10 och min 8 22 familjedaghem har ett värde mellan 8-10. Skala för bedömning 1-10. Familjedaghemmen skattar sig mycket högt men har få kommentarer. Resultatet följs upp vid tillsynsbesök i familjedaghemmen.</p>				

C1.9 Det finns en plan för åtgärder som ska påbörjas och/eller genomföras under det kommande året för att förhindra och förebygga kränkande behandling				
2006	2007	2008	2009	2010
Ingick inte	Ingick inte	Ingick inte	8,65	9,16
<p><i>Kommentar:</i> 22 familjedaghem har svarat. Medelvärde max 10 och min 1. 20 familjedaghem har ett värde mellan 8-10. 1 familjedaghem har ett värde i intervallet 4-7, 1 familjedaghem har ett värde mellan 1-3 Skala för bedömning 1-10. De flesta familjedaghemmen skattar sig mycket högt men har få kommentarer. För några familjedaghem krävs åtgärder för att förbättra resultatet. <u>Åtgärd:</u> Tillsynsansvariga pedagoger följer upp kvalitetsredovisningarnas resultat vid besök i familjedaghemmen</p>				

C2. Kompetensutveckling

Återkommande möjligheter till kompetensutveckling är en förutsättning för att dagbarnvårdaren ska kunna lösa sitt uppdrag i arbetet mot familjedaghemmets mål.

Tillvägagångssätt: Dagbarnvårdarens kompetensutveckling mäts genom följande fråga och bedöms på en skala 1-10, där 1 är aldrig och 10 är alltid.

C2.1 Kompetensutveckling planeras och genomförs utifrån verksamhetens utvecklingsbehov				
2006	2007	2008	2009	2010
7,11	7,85	7,79	8,19	8,55
<p><i>Kommentar:</i> 22 familjedaghem har svarat. Medelvärde max 10 och min 2. 19 familjedaghem har ett värde mellan 8-10. 2 familjedaghem har ett värde i intervallet 4-7. 1 familjedaghem har ett värde i intervallet 1-3. Skala för bedömning 1-10. Några familjedaghem beskriver att de gått på föreläsningar och då på kvällstid. Föreläsningar på dagtid skapar för stor belastning på vikariesystemet. Kommenterar att det finns små resurser för kompetensutveckling. Några har gjort studiebesök på förskolor. En utbildar sig till barnskötare.</p>				

C3. Samverkan

Verksamhetens resultat påverkas positivt av samverkan mellan och inom förskole- och grundskoleverksamhetens olika verksamhetsformer.

Tillvägagångssätt: samverkan mäts genom följande frågor.

Rutiner:

- Rutiner för övergång från familjedaghem till förskola/skola fungerar bra.
- Familjedaghemmet har rutiner för ett fungerande vikariesystem

Samarbete:

- Samarbetet mellan familjedaghem och förskola/skola fungerar bra.
- Familjedaghemmet har ett väl fungerande samarbete i vikariegruppen.

Detta bedöms på en skala 1-10, där 1 är aldrig och 10 är alltid. Dagbarnvårdaren väger samman bedömningen av frågorna till ett medelvärde

C3.1 Våra rutiner fungerar bra				
<i>Medelvärde för dagbarnvårdarens samlade bedömning.</i>				
2006	2007	2008	2009	2010
9	9,57	9,87	9,89	9,79

Kommentar:

22 familjedaghem har svarat. Medelvärde max 10 och min 9.

22 familjedaghem har ett värde mellan 8-10.

Skala för bedömning 1-10.

Familjedaghemmen skattar sig högt och några beskriver samarbetet med andra familjedaghem och att de har bra rutiner för överlämnande av barn till förskoleklass. Även familjedaghemmen beskriver att föräldrar sköter inskolningen till skolan. Flera beskriver att de har ett väl fungerande vikariesystem.

C3.2 Vårt samarbete fungerar bra*Medelvärde för dagbarnvårdarens samlade bedömning.*

2006	2007	2008	2009	2010
8,97	9,57	9,88	9,80	9,75

Kommentar:

22 familjedaghem har svarat. Medelvärde max 10 och min 8.

22 familjedaghem har ett värde mellan 8-10.

Skala för bedömning 1-10.

Familjedaghemmen skattar sig högt och beskriver att samarbetet med andra familjedaghem fungerar väl. I stort sett inga kommentarer kring samarbetet med skolan förutom några enstaka familjedaghem som beskriver ett samarbete med skolan.

D Utveckling familjedaghem

Området visar de särskilda utvecklingsinsatser som gjorts i familjedaghemmet, deras inriktning och resultat i förhållande till resultatet i familjedaghemmets kvalitetsredovisning.

Tillvägagångssätt: utvecklingsinsatserna mäts genom dagbarnvårdarens självvärdering. Redovisa utvecklingsinsatserna och bedöm konsekvenserna.

Beslutade utvecklingsinsatser: (redovisa vilka)

De utvecklingsinsatser som familjedaghemmen har beskrivit är: temaarbete, musik och drama, utvecklingssamtal, inskolning, dokumentation, miljö och natur och ekologisk mat och konflikthantering

Beslutade utvecklingsinsatser: (bedöm konsekvenserna)

Av respektive familjedaghem kommentarer framgår sammanhanget mellan beslutade utvecklingsinsatser och konsekvenserna.

Kommunfullmäktiges uppdrag - verksamhetsplanens mål 2010 - familjedaghem

Kommunfullmäktige fastställer inriktnings- och effektmål för barn- och grundskolenämnden i verksamhetsplanen. Inriktningsmålet ska styra nämndens verksamheter under mandatperioden medan effektmålen ska styra verksamheten under kalenderåret.

Måluppfyllelsen för effektmålen nedan bedöms genom kommunens tillsyn i varje familjedaghem. Bedömningen görs på en skala 1-10.

<p><i>Effektmål:</i> Kunskap - Alla barn i familjedaghemmet får samma möjligheter att lära och utvecklas i familjedaghemmets vardagliga rutiner. <i>Hämtas från familjedaghemmets tillsynsrapport</i></p>
<p>Bedömning för 2010 (ange värde) 8,3 (målet är uppfyllt vid minst 8,0) Varje familjedaghem uppnår minst 6,0.</p>
<p><i>Kommentera bedömningen!</i> Effektmålet är uppnått. Under 2010 har 88 procent av de bedömda familjedaghemmen (14 av 16) nått bedömningen 8,0 eller högre då det gäller att skapa en miljö som ger barnen möjligheter att lära och utvecklas i familjedaghemmets vardagliga rutiner. De dagliga rutinerna är grunden för verksamheten, rutinsituationerna används till att lära barnen nya färdigheter. De äldre barnen uppmuntras ofta att hjälpa de yngre. Alla familjedaghem har uppnått minst 6,0. Medelvärde för bedömda familjedaghem är 8,3. Måluppfyllelsen är mycket god.</p>

<p><i>Effektmål:</i> Alla barn i familjedaghemmet erbjuds en verksamhet där de får möjlighet att påverka och ta ansvar under sin vistelse i verksamheten. <i>Hämtas från familjedaghemmets tillsynsrapport</i></p>
<p>Bedömning för 2010 (ange värde) 8,4 (målet är uppfyllt vid minst 8,0) Varje familjedaghem uppnår minst 6,0.</p>
<p><i>Kommentera bedömningen!</i> Effektmålet är uppnått. Under 2010 har 88 % av de bedömda familjedaghemmen (14 av 16) nått bedömningen 8,0 eller högre vad det gäller att barnen erbjuds en verksamhet där de får möjligheter att påverka och ta ansvar. All planering utgår från aktuell barngrupp, genom detta påverkar alla barn indirekt verksamheten. Barnen ges ofta ansvar för olika vardagliga sysslor. Alla familjedaghem har uppnått minst 6,0. Medelvärde för bedömda familjedaghem är 8,4. Måluppfyllelsen är mycket god. Ansvar och inflytande bedöms på tre olika sätt. Resultaten är inte jämförbara men indikerar en positiv eller negativ riktning:</p> <ul style="list-style-type: none"> • Ansvar och inflytande dagbarnvårdarens bedömning medelvärde för 2010: 9,58 (dagbarnvårdarens självskattning skala 1-10) • Ansvar och inflytande bedöms även i en årlig föräldraenkät medelvärde för

<p>2010: 3,6 på skala 1-4</p> <ul style="list-style-type: none"> Barnen erbjuds en verksamhet där de får möjlighet att påverka och ta ansvar bedöms vid tillsynsansvariga pedagogers besök i familjedaghemmen medelvärde 2010: 8,4 på skala 1-10 (16 familjedaghem av 22 bedömdes 2010).

Måluppfyllelsen för effektmålet nedan mäts i föräldraenkät (skala 1-10). Vid bedömning av medelvärdet för det enskilda familjedaghemmet måste hänsyn tas till enkätens svarsfrekvens.

<p><i>Effektmål:</i> Alla barn i förskoleverksamheten erbjuds en verksamhet som är utformad så att de känner sig trygga och respekterade. <i>Uppgiften hämtas från svarsblanketten punkt A1.1.</i></p>
<p>Uppgift för 2010 (ange värde) 8,9 för samtliga förskolor och familjedaghem (målet är uppfyllt vid minst 9,0) Varje familjedaghem uppnår minst 7,0. Värdet för enbart familjedaghemmen var 9,6</p>
<p>Enkätens svarsfrekvens var 90 % för familjedaghemmen och 74% för förskolor och familjedaghem sammantaget.</p>
<p><i>Kommentar:</i> Effektmålet är delvis uppnått för förskolor och familjedaghem sammantaget. Målet bedöms utifrån föräldraenkäten som genomfördes i februari/mars 2010. Samtliga förskolor och familjedaghem har uppnått delmålet minst 7,0. Medelvärdet för samtliga förskolor och familjedaghem var 8,9. Målet är minst 9,0 (skala 1-10) för samtliga förskolor och familjedaghem. Resultatet tangerar uppnådd måluppfyllelse.</p>

Effektmålet nedan mäts i föräldraenkät med nöjd-kund-index (NKI)¹⁴. Vid bedömning av NKI-värdet för det enskilda familjedaghemmet måste hänsyn tas till enkätens svarsfrekvens.

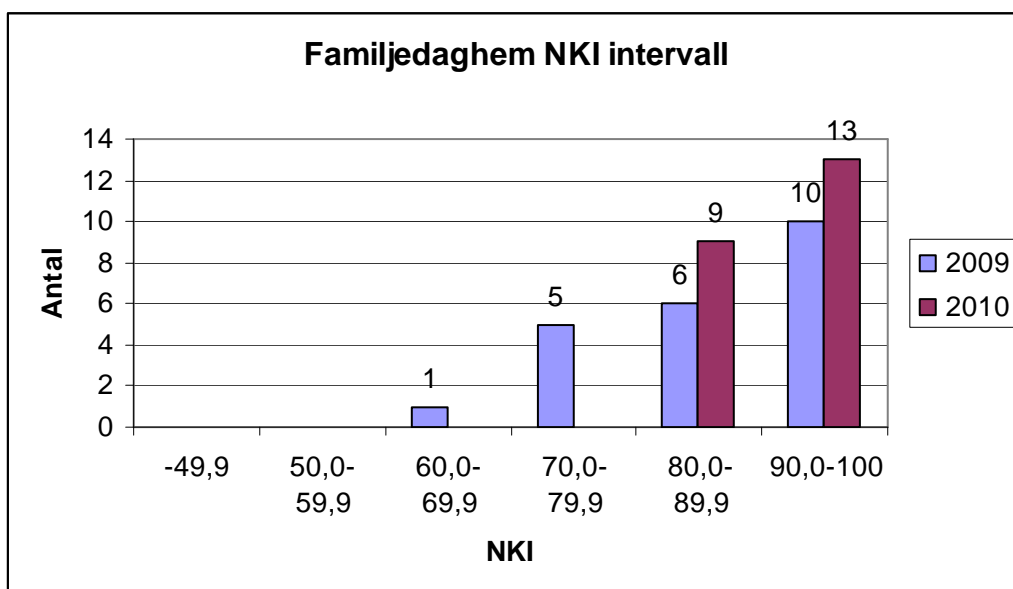
<p><i>Effektmål:</i> Föräldrarna är nöjda med förskoleverksamheten. <i>Uppgiften hämtas från föräldraenkäten.</i></p>
<p>Uppgift för 2010(ange värde) 74,9 för samtliga förskolor och familjedaghem (målet är uppfyllt vid minst NKI 81) Värdet för enbart familjedaghemmen var 90,6</p>
<p>Enkätens svarsfrekvens var 90 % för familjedaghemmen och 74% för förskolor och familjedaghem sammantaget.</p>
<p><i>Kommentera resultatet!</i> Effektmålet är ej uppnått för förskolor och familjedaghem sammantaget. Målet bedöms utifrån resultatet från föräldraenkäten som genomfördes februari/mars 2010. Nöjd kund index NKI för samtliga förskolor och familjedaghem var 74,9. Enkätens svarsfrekvens var 74 procent. Resultatet</p>

¹⁴ NKI beräknas med utgångspunkt från svar på en skala 1-10, där respektive värde ges en indexvikt mellan 0-100.

är bättre än 2009, både när det gäller svarsfrekvens och måluppfyllelse. NKI-värdet visar att föräldrar är nöjda med förskolor och familjedaghem i kommunen även om målet NKI 81 inte är uppnått. Måttet är högt satt och resultatet bedöms positivt.

Intervallfördelning nöjd kund index - familjedaghem

Spridning av Nöjd kund index 2010 och 2009 för familjedaghem med minst 60 procents svarsfrekvens. 2010 redovisas 22 av 25 familjedaghem. Två familjedaghem hade en svarsfrekvens understigande 60 procent, dessa och familjedaghem med få respondenter ingår ej i redovisningen nedan. 2009 redovisades 22 av 27 familjedaghem. Svarsfrekvensen var högre 2010 än 2009.



Kommunledningskontorets kommentarer 2010

Kommunen är huvudman för en förskola. Övriga förskolor och familjedaghem drivs av enskilda huvudmän. Huvudmannen är ytterst ansvarig för att genomföra sitt uppdrag. Kommunen utövar tillsyn över enskilda förskolor och familjedaghem. Tillsynen är kopplad till kommunens godkännande av enskilda huvudmän.

Kvalitetsredovisningar från 85 av 86 förskolor och samtliga 22 familjedaghem finns med i den kommunövergripande sammanställningen. En av förskolorna har lämnat in kvalitetsredovisningen för sent för att den skulle kunna ingå i sammanställningen. Kvalitetsredovisningarna har inte alltid varit kompletta, alla frågeställningar har inte besvarats. Den kommunala förskolan som ingår i sammanställningen upprättar, enligt förordningen om kvalitetsredovisning inom skolväsendet, en kvalitetsredovisning som sedan redovisas till Skolverket tillsammans med den kommunala grundskolans. Det finns enligt förordningen ingen skyldighet för enskilda förskolor att upprätta kvalitetsredovisningar men i kommunens villkor för bidrag för enskild huvudman finns inskrivet att verksamheten årligen ska lämna in en kvalitetsredovisning till barn- och grundskolenämnden.

Strukturen i den övergripande kvalitetsredovisningen bygger på strukturen i förskolornas och familjedaghemmens kvalitetsredovisningar. Redovisade värden anger graden av måluppfyllelse inom de olika avsnitten. De resultat från föräldraenkäten 2010 som utgör mål i verksamhetsplanen 2010 redovisas också i sammanställningen såväl som måluppfyllelsen för de mål som bedöms vid tillsynsbesök i verksamheterna. Verksamhetsplanens mål redovisas huvudsakligen i årsredovisningen för år 2010

Tillsynsansvariga pedagogers granskning av läroplanens måluppfyllelse har redovisats i separat rapport i barn- och grundskolenämnden i februari 2011. Tillsynsansvariga pedagoger följer upp kvalitetsredovisningar och föräldraenkäter vid besök i verksamheterna.

Sammanfattningsvis ger kvalitetsredovisningarna en bild av att kvaliteten generellt är hög i förskolor och familjedaghem. Inom vissa områden och på vissa förskolor/familjedaghem finns det brister även om nivån i övrigt är god i kommunen. De flesta förskolor/familjedaghem ger verksamheterna höga värden i den självvärdering de genomför. Varje huvudman har ansvar för att utveckla sin verksamhet och varje förskola/familjedaghem uppmanas därför att arbeta med de förbättringsområden som berör just dem.

Varje enhets kvalitetsredovisning publiceras på kommunens webbplats.

Förbättringsområden och åtgärder

Generellt gäller att vid regelbundna besök i förskolor och familjedaghem följer tillsynsansvariga pedagoger upp och diskuterar de förbättringsområden som framkommer ur både föräldraenkäter och kvalitetsredovisningar.

Barn i behov av särskilt stöd

När det gäller insatser för barn i behov av särskilt stöd har inte alla förskolor/familjedaghem redovisat något resultat. Dessutom finns det någon förskola och något familjedaghem som i sin självvärdering har visat att det krävs förbättringar. Åtgärd: följs upp vid tillsynsbesök i förskolan/familjedaghemmet

Aktiva åtgärder mot kränkande behandling

Bestämmelserna om likabehandlingsplan har överförts till en ny samlad diskrimineringslagstiftning från 2009. Samtidigt har nya regler om åtgärder mot kränkande behandling införts i skollagen. Det är anmärkningsvärt att inte samtliga förskolor har redovisat, alternativt redovisat samtliga resultat, när det gäller påståenden som behandlar aktiva åtgärder mot kränkande behandling. För både förskolor och familjedaghem krävs åtgärder för att förbättra arbetet med aktiva åtgärder mot kränkande behandling. Åtgärd: följs upp vid tillsynsbesök i förskolan/familjedaghemmet

Pedagogiskt högskoleutbildad personal i förskolan

Andelen pedagogiskt högskoleutbildad personal har enligt Skolverkets statistik legat still mellan 2009 och 2010. Förskolorna i Täby redovisar totalt fortfarande en förhållandevis låg andel, 33 procent. Förortskommuner redovisar 44 procent, storstäder 47 procent och samtliga kommuner 54 procent. I samtliga kommuner i landet så har drygt 50 procent av årsarbetarna i förskolan pedagogisk högskoleutbildning. Den nya skollagen, där förskolan är en egen skolform, och den reviderade läroplanen för förskolan lyfter fram förskollärares ansvar för undervisningen. Även det ökade kravet på behörighet och kompetens som lärarlegitimationen, som infördes 2012, ställer medför att det behövs strategier för fortbildning och rekrytering av förskollärare. Åtgärd: För att möta det ökade behovet av förskollärare, undersöker kommunen möjligheterna att även fortsättningsvis stödja arbetet med att skapa ytterligare utbildningsplatser för förskollärare.

I kommunens villkor för bidrag finns beskrivet att *på varje förskoleavdelning ska finnas personal med förskollärarytbildning/pedagogisk högskoleutbildning*. I kvalitetsredovisningarna kan utläsas att antalet varierar mellan 0 - 3. Tre förskolor har angivit 0 vid tidpunkten för mätningen. Hur stor andel av personalen som ska vara "förskollärare" finns inte angivet i "villkor för bidrag". Enligt *Kvalitet i förskolan* är personalens kompetens en av de förutsättningar som påverkar verksamheten. Åtgärd: följs upp vid tillsynsbesök i förskolan.

Personaltäthet

Antalet inskrivna barn per årsarbetare har för Täbys förskolor legat still mellan 2009 och 2010. Fr.o.m. 2009 har personaltätheten försämrats i kommunen. I Täby skedde en förbättring mellan 2005 och 2006, en förbättring som bestod t.o.m. 2008. Personaltäthet är en viktig faktor för kvalitet i förskolan. Enligt Skolverkets så fortsätter personaltätheten att minska något i förskolorna i landet.

Antal inskrivna barn per dagbarnvårdare/familjedaghem 6,4 har ökat i jämförelse med 2009. Familjedaghemmen i Täby har fler inskrivna barn per dagbarnvårdare i jämförelse med förortskommuner 5,2, storstäder 4,8 och samtliga kommuner i landet 5,0

Kvalitetsredovisningar för sammanställning

Kvalitetsredovisningarna skulle vara inlämnade till den 1 december 2010. Ett alltför stort antal förskolor och familjedaghem lämnade in kvalitetsredovisningarna senare. Materialet har inte alltid varit komplett. Det innebär att medelvärdena i sammanställningen inte alltid representerar svar från samtliga förskolor och familjedaghem. Det har även medfört förseningar i databehandlingen och arbete med påminnelser. Ett material som inte är komplett påverkar också den information som kommuninvånarna förväntas få genom kvalitetsredovisningarnas publicering på www.taby.se. I villkor för bidrag är kravet att kvalitetsredovisningarna ska lämnas in enligt fastställd tidsplan, vilket inte har skett när det gäller alla förskolor och familjedaghem. Åtgärd: följs upp vid tillsynsbesök i förskolan/familjedaghemmet samt påpekas vid informationsmöte med förskolor och familjedaghem..

Skolverkets officiella statistik

Den officiella statistiken används som jämförelse för vissa resultat som redovisas i den övergripande kvalitetsredovisningen. Vid avvikelser mellan kvalitetsredovisningens redovisade resultat och den officiella statistik som Skolverket publicerar för 2010 är det den officiella statistiken som gäller. Mätdatumet är definierat och är det samma vid båda mätningarna.

Bilaga 1 - Definitioner och anvisningar till avsnitt B. Statistik förskolor

Mätdatum i oktober

Uppgifter om antal barn och uppgifter om personal avser den 15 oktober. Infaller den 15 oktober på en lördag eller söndag avses istället närmast föregående fredag.

B1 Barn och avdelningar

Med avdelning menas en barngrupp som ett arbetslag ansvarar för. Antal barn per avdelning beräknas genom att dividera totalt antal barn med antal avdelningar.

Med *inskrivna barn* avses barn som förskolan har kontrakt med.

B2 Personaltäthet

Samtliga uppgifter om barn och personal avser förhållandet vid mät datumet i oktober redovisningsåret.

Personaltätheten mäts genom förhållandet mellan antal barn och antal årsarbetare (heltidstjänster) för personal som arbetar med barn (exkl. personal som är anställd av elevstödsenheten).

Anställda som arbetar med barn omräknat till årsarbetare – definition och beräkning

Antal anställda som arbetar med barn (exklusive städ- och kökspersonal samt personal som medverkar i arbetet genom arbetsmarknadspolitiska åtgärder) omräknas till årsarbetare med hjälp av tjänstgöringsgraden. Arbetsledares schemalagda arbetstid i barngrupp ska medräknas.

Exempel: A arbetar 30 timmar per vecka, B arbetar 35 timmar och C 40 timmar per vecka. Arbetsledaren arbetar i barngruppen 5 timmar per vecka. Tillsammans arbetar de 110 timmar per vecka. Dividera detta med heltidsmättet 40 timmar per vecka. $(110 \text{ timmar} / 40 \text{ timmar}) = 2,75$ årsarbetare.

Andelen årsarbetare med pedagogisk högskoleutbildning beräknas genom att dividera antalet årsarbetare med denna egenskap med det totala antalet årsarbetare som arbetar med barn. Exempel: 10,25 årsarbetare som har pedagogisk högskoleutbildning divideras med 18,75 som är det totala antalet årsarbetare som arbetar med barn i förskolan. $10,25 / 18,75 = 0,55$. Omvandla till procent (=55%).

Med *pedagogisk högskoleutbildning* avses lärarutbildning, förskolläraryt- bildning eller fritidspedagogutbildning. Personer som tidigare förklarats behöriga till statligt reglerade lärartjänster och personer som har förordnande som behörig lärare likställs med personer som har lärarutbildning.

Bilaga 2 - Definition och anvisningar till avsnitt B. Statistik familjedaghem.

Mätdatum är 15 oktober. Infaller den 15 oktober en lördag eller söndag avses istället närmast föregående fredag.

Mätvecka är den vecka då 15 oktober infaller (dvs. den vecka som mät datumet infaller).

Med *vårdtimmar* menas den sammanlagda kontrakterade tiden för inskrivna barn.

Antal barn inskrivna mätvecka; Vikariebarn ska inte räknas in.

Med *inskrivna barn* avses barn som familjedaghemmet har kontrakt med

Personaltätheten mäts genom förhållandet mellan antal heltidsbarn beräknat som 40 vårdtimmar per vecka och antal dagbarnvårdare.

Med *pedagogisk högskoleutbildning* avses förskolläraryt utbildning, fritidspedagogutbildning eller lärarutbildning. (Personer som tidigare förklarats behöriga till statligt reglerade lärartjänster och personer som haft förordnande som behörig lärare likställs med personer som har lärarutbildning.)

Med *annan utbildning* för arbete med barn avses fritidsledarutbildning, barnvårdsutbildning eller dagbarnvårdarutbildning.