



Anna Hellberg

Barn- och grundskolenämnden

## **Familjedaghemmens ekonomiska situation i förhållande till deltidspeng**

### **Bakgrund**

Familjedaghemmen erhåller heltids- och deltidspeng beroende på vilken form som barnen är i verksamheten. Sedan tidigare finns en heltidspeng och en 50 % deltidspeng för barn vars föräldrar är föräldralediga, barnen går 15<sup>1</sup> timmar i veckan. Under 2011 infördes en ytterligare deltidspeng med 60 % av heltidspeng för barn vars föräldrar är föräldralediga och där barnen är i verksamheten 25<sup>2</sup> timmar i veckan under skoldagar.

Familjedaghemmen i Täby kommun har i skrivelse i framfört att de drabbats hårt ekonomiskt när de har en stor andel barn med deltidspeng.

Utbildningschefen har därför fått i uppdrag av Barn- och grundskolenämnden att göra en översiktlig analys av den ekonomiska effekten för familjedaghem med många barn med deltidspeng.

Analysen innehåller en jämförelse av hur det ser ut i dag med fördelning av andel deltidsbarn på familjedaghemmen jämfört med 2010 samt en översiktlig analys av den ekonomiska effekten.

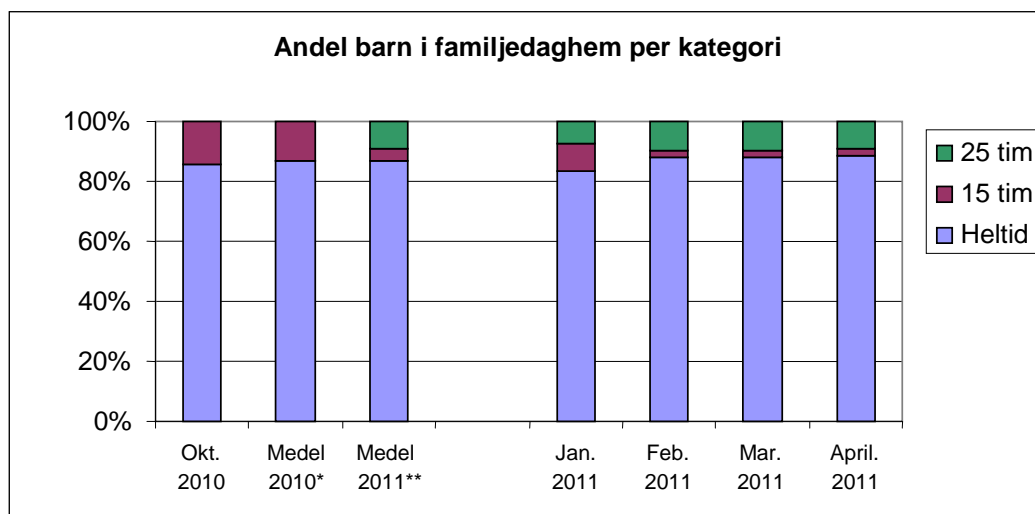
### **Antal barn på familjedaghemmen**

Av antalet barn på familjedaghemmen är över 85 % av barnen heltidsbarn. Fördelningen av barn per kategori framgår av nedanstående diagram.

---

<sup>1</sup> Barnen är på familjedaghemmet 15 timmar i veckan hela året.

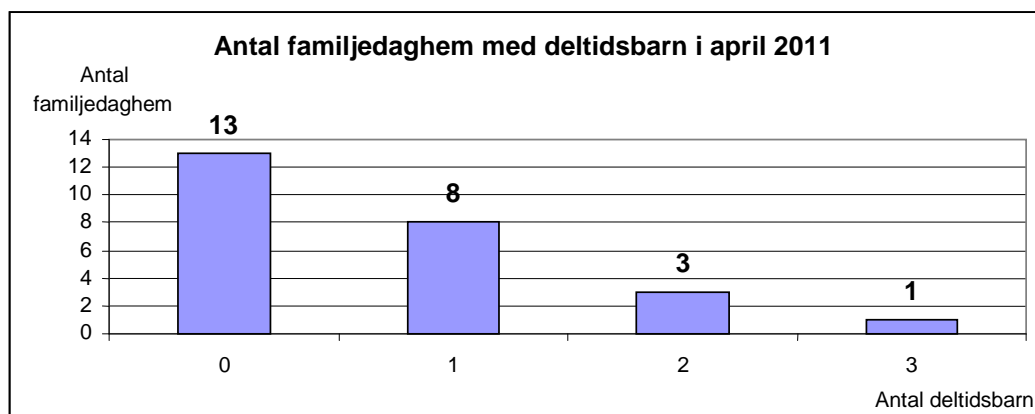
<sup>2</sup> Barnen är på familjedaghemmet 25 timmar i veckan under skoldagar. Vilket innebär att de inte är i verksamheten under alla skollov enligt kommunens beslut (sommar, sport och påsklov)  
U:\BGN\_GVN\Barn- och grundskolenämnden\2011 bgn\2011-05-05\Uppdrag familjedaghem ekonomisk effekt 2011 Rapport.doc



\* Medelantal barn under jan-dec 2010

\*\* Medelantal barn under jan-april 2011

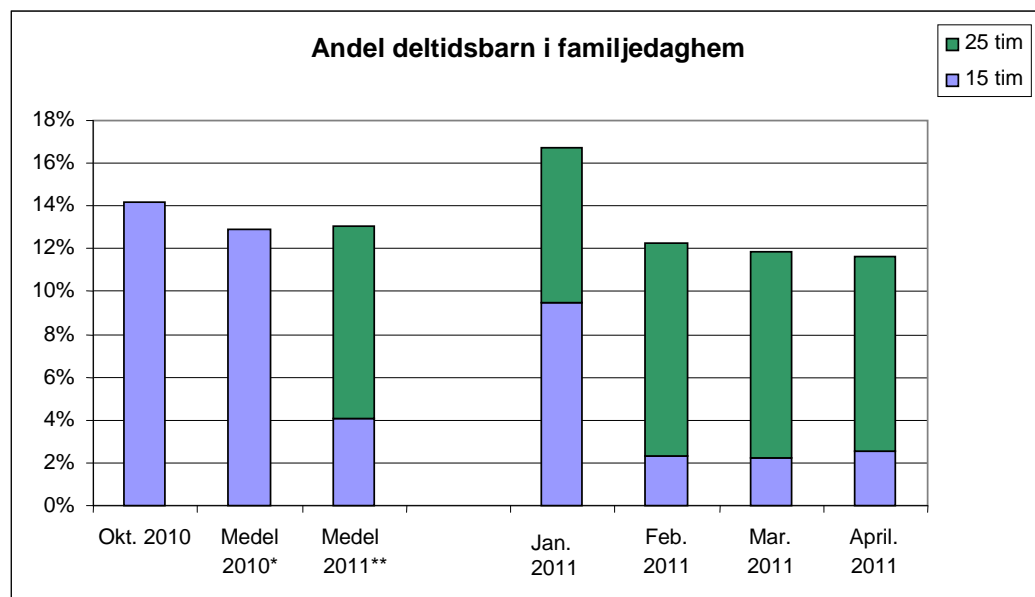
Flertalet familjedaghem har sex till åtta barn med två eller färre deltidsbarn. Det är endast ett familjedaghem som har tre deltidsbarn per april 2011. Tre familjedaghem har två deltidsbarn och åtta har ett barn. Övriga 13 familjedaghem har inga deltidsbarn. Totalt är det 25 familjedaghem.



Enligt tillsynsansvariga bör familjedaghem med åtta barn ha minst två deltidsbarn för att det ska vara möjligt för en person att ta hand om åtta barn.

### Fördelning av andel barn i familjedaghemmen

Nedanstående sammanställning visar att andelen deltidsbarn av totalt antal barn på familjedaghemmen minskat under 2011 tom april och är färre än medelantalet under 2010. Medelantalet deltidsbarn 2010 låg på 13 %. Under 2011 har andelen minskat undantaget en tillfälligt topp under januari till ca 12 %. De flesta av deltidsbarnen går 25 timmar efter införandet av 25 timmars alternativet under 2011.



\* Medelantal barn under jan-dec 2010

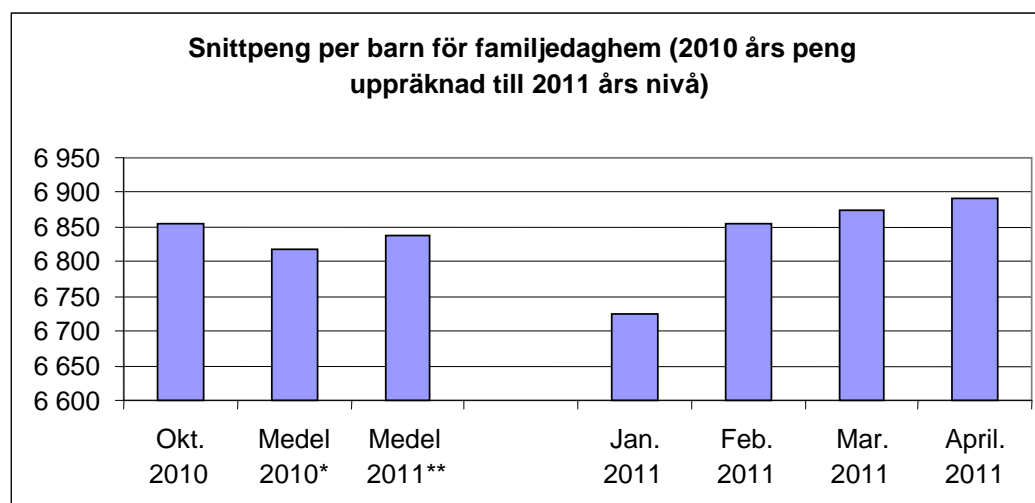
\*\* Medelantal barn under jan-april 2011

Eftersom andelen deltidbarn minskat och ersättningen för 25 timmar är högre (60% av heltidspeng), än ersättningen för 15 timmar (50% av heltidspeng), har ersättningen för deltidbarnen ökat jämfört med föregående år.

Enligt familjedaghemmen har kostnaderna för barnen ökat under de dagarna de är på familjedaghemmet då de stannar en längre tid, så som exempelvis kostnader för mat. Någon analys av detta har inte gjorts i denna rapport.

### Ekonomisk ersättning

För att få en bild av hur den ekonomiska ersättningen utvecklats för familjedaghemmen under 2011 jämfört med 2010 har en snittpeng beräknats. Snittpengen för 2010 har räknats upp till 2011 års nivå. Utvecklingen av snittpengen framgår av nedanstående diagram.



\* Medelantal barn under jan-dec 2010

\*\* Medelantal barn under jan-april 2011

Snittpengen till familjedaghemmen har räknats fram utifrån vilken kategori barnen på familjedaghemmen fördelat sig per respektive tidpunkt. Snittpengen för 2010 har räknats upp med 1,9% motsvarande uppräkningspeng för 2011. Sammanställningen visar att snittpengen tillfälligt var lägre i januari 2011 jämfört med 2010 men är högre från och med februari 2011. En del av förklaringen är att deltidsbarnen övergått till 25 timmar i stället för 15 timmar. Den andra är att andelen yngre barn ökat, dessa har en högre peng. Andelen barn i åldern 1-2 år har ökat till 50% i april jämfört med medelantalet under 2010 på 44%.

De familjedaghem som har sju barn eller fler har en årlig peng på över 500 tkr om man räknar om aprils antal barn till en årlig inkomst. Hänsyn har inte tagits till att antalet barn under sommaren kan vara färre då de barn som ska börja skolan ofta inte stannar kvar över sommaren. Det innebär att denna summa kan vara något hög.

Familjedaghemmens intäkt av peng är beroende av hur fördelningen av antalet barn är, både med avseende på åldersgrupp och heltid respektive deltid. Nedanstående exempel visar hur den årliga intäkten av peng varierar beroende på barnsammansättning, för att visa ytterligheter. Alternativ 1-4 har alla åtta barn i gruppen. Alternativ 1 har endast barn i åldern 3-5 år med den lägre peng medan alternativ 2 endast har barn i åldern 1-2 år<sup>3</sup>. Skillnaden i årlig peng är 200 tkr. Alternativ 3 och 4 har barn i båda åldersgrupperna med olika andel deltidsbarn tre respektive fyra, skillnaden i årlig peng är ca 50 tkr.

TKR	Peng	Alt 1		Alt 2		Alt 3		Alt 4	
		Antal barn	Summa per år	Antal barn	Summa per år	Antal barn	Summa per år	Antal barn	Summa per år
<b>Heltid</b>									
1-2 år	105,343			6	632	3	316	2	211
3-5 år	76,564	6	459			2	153	2	153
<b>Deltid 15 tim</b>									
1-2 år	52,671							1	53
3-5 år	38,282					1	38	1	38
<b>Deltid 25 tim</b>									
1-2 år	63,206			2	126	1	63	1	63
3-5 år	45,938	2	92			1	46	1	46
<b>Heltid</b>		6	459	6	632	5	469	4	364
<b>15 tim</b>		0	0	0	0	1	38	2	91
<b>25 tim</b>		2	92	2	126	2	109	2	109
<b>Summa</b>		<b>8</b>	<b>551</b>	<b>8</b>	<b>758</b>	<b>8</b>	<b>617</b>	<b>8</b>	<b>564</b>

<sup>3</sup> Alternativ 2 finns med för att visa på ytterligheter. Det är inga familjedaghem i dag som har så många små barn i gruppen.

Samtliga av de ovanstående alternativen visar en intäkt av peng över 500tkr. Den visar också att barnens fördelning på kategori har effekt på intäktens storlek. Barnets ålder har dock större effekt på intäktens storlek än andelen deltidsbarn.

Analys av om pengarna räcker till att täcka familjedaghemmens kostnader för verksamheten har inte gjorts i denna rapport utan kommer att göras i rapporten ” Genomlysning av Täby kommuns peng för barnomsorg”.

**Slutsats**

Antalet deltidsbarn har inte ökat tom april 2011 jämfört med 2010. De flesta deltidsbarn 2011 har valt alternativet med 25 timmar under skoldagar med den högre ersättningen jämfört med 15 timmar.

Snittpengen har under 2011 ökat jämfört med 2010 främst beroende av att andelen yngre barn med en högre peng ökat.

Sammantaget kan konstateras att andelen deltidsbarn inte har haft någon avgörande ekonomisk effekt för familjedaghemmens ekonomi tom april 2011.