



Ann-Christine Kinch

## **Föräldraenkät i förskolor och familjedaghem 2009**

### **Innehållsförteckning**

<b>SAMMANFATTNING</b>	<b>2</b>
<b>BAKGRUND OCH SYFTE</b>	<b>2</b>
<b>GENOMFÖRANDE OCH RESULTAT AV ENKÄTEN</b>	<b>3</b>
Inledande frågor	4
Svarsfrekvens	5
Bortfall och begränsningar	5
NKI- nöjd kund index	6
Medelvärde per frågeområde 2009	8
Kommentarer - frågeområden	9
Förskolor och familjedaghem - sammanfattande omdömen 2005-2009	12
Separat inkomna synpunkter på enkäten	13
<b>KOMMUNLEDNINGSKONTORETS KOMMENTARER</b>	<b>13</b>
Bilagor	15

## Föräldraenkät i förskolor och familjedaghem 2009

### Sammanfattning

Sedan 2007 mäts föräldrars inställning och attityd till förskoleverksamheten genom en årlig brukarenkät, tidigare genomfördes enkäten vartannat år. Enkäten skickades ut i början av maj 2009 till föräldrar som i mitten av april hade barn inskrivna i någon av Täby kommun godkända förskolor och familjedaghem. Förskolor och familjedaghem fick i juni tillgång till resultaten av enkäten. Enkätresultaten för de förskolor/familjedaghem som har en svarsfrekvens på 60 procent redovisas på [www.taby.se](http://www.taby.se). 4117 enkäter skickades ut och redovisningen bygger på 2650 svar. Svarsfrekvensen för samtliga var 64 procent, för förskolor 64 procent och för familjedaghem 69 procent. Efter utsatt tidpunkt har ytterligare 52 svar inkommit, dessa finns inte med i sammanställningen.

Enkäten syftade till att mäta brukarnas upplevelse av nöjdhet genom att följa upp mål i kommunens verksamhetsplan. Enkäten omfattar även ett flertal frågeområden utifrån läroplanen för förskolan Lpfö98. Enkäten besvarades utifrån följande områden: *Kommunens ansvar, förskolan/familjedaghemets förutsättningar, förskola och hem, normer och värden, utveckling och lärande, barns ansvar och inflytande, barns behov av särskilt stöd och sammanfattande omdömen om barnets förskola/familjedaghem*. Föräldrar besvarade enkäten på en skala 1-10. Enkäten redovisas på totalnivå fråga för fråga i *bilaga 1*.

### NKI 2009 – nöjd kund index 74,4

Nöjd kund index, som mäter graden av nöjdhet, beräknas med utgångspunkt från svar på en skala 1-10, där respektive värde ges en indexvikt mellan 0-100. 2009 års NKI-värde för förskoleverksamheten totalt (förskolor och familjedaghem) var 74,4, för förskolor 73,7 och för familjedaghem 86,5. Betygsvärdet på NKI-skalan bygger på de tre sista av de sammanfattande frågorna i enkäten: *Om du tänker på den förskoleverksamhet du får i sin helhet, hur nöjd är du då med förskoleverksamheten? Hur väl uppfyller förskoleverksamheten de förväntningar du har? Tänk dig en perfekt förskoleverksamhet. Hur nära en sådan ideal förskoleverksamhet är den du får?*

NKI-värdet 74,4 indikerar att föräldrar är nöjda med förskolor och familjedaghem. NKI-värdet för 2009 har ökat i jämförelse med 2008. Ju högre värde desto högre grad av nöjdhet.

### Bakgrund och syfte

Täbys förskolor/familjedaghem drivs i stort sett helt av enskilda huvudmän. Kommunen ger tillstånd till de enskilda huvudmännen att, utifrån vissa specificerade krav, driva en förskola/ett familjedaghem. Kommunen har däref-

ter ansvaret för tillsynen av dessa verksamheter. Skolverket kontrollerar i sin tur att kommunen uppfyller sitt tillsynsansvar. Barn- och grundskolenämnden har fastställt en kvalitetsplan för förskoleverksamheten, av den framgår att uppföljnings- och utvärderingsinsatserna består av regelbundna tillsynsbesök i förskolor och familjedaghem, årliga föräldraenkäter, kvalitetsredovisningar och seriositetsgranskningar.

Brukarnas inställning och attityd till olika verksamheter i kommunen mäts genom brukarenkäter. Inom förskoleverksamheten genomförs fr.o.m. 2007 en föräldraenkät varje år. Enkäten syftar till att mäta brukarnas upplevelse av nöjdhet genom att följa upp mål i kommunens verksamhetsplan och delar av läroplanen för förskolan. 2005 redovisades för första gången ett samlat nöjd-kund-index för samtliga förskolor och familjedaghem. Från 2007 mäts nöjd-kund-index för varje förskola/familjedaghem. Nöjd-kund-index ger en sammanfattande bild av föräldrars nöjdhetsgrad och enkäten ger föräldrar, tillsammans med andra kvalitetsuppföljningar, en jämförande bild av de förskolor och familjedaghem som finns i kommunen. Utöver att mäta brukarnas nöjdhet utgör enkätens resultat en del i det utvecklingsarbete som bedrivs i förskolor och familjedaghem. Föräldraenkäten utgör också ett underlag för förbättringsområden för verksamhetsområdet centralt.

### **Genomförande och resultat av enkäten**

Föräldraenkäten har genomförts som en totalundersökning. Den 5 maj hade enkäten nått ut till föräldrarna och föräldrarna hade möjlighet att besvara enkäten t.o.m. den 25 maj. Sent inkomna svar togs emot t.o.m. 8 juni. En generell påminnelse lämnades ut via förskolor och familjedaghem och information om enkäten har funnits på kommunens hemsida. Totalt skickades 4117 enkäter ut och redovisningen bygger på svar från 2650 respondenter. 52 enkäter har kommit in för sent för att ingå i resultatet. Svarsfrekvensen för samtliga förskolor och familjedaghem var 64 procent, för förskolor 64 procent och för familjedaghem 69 procent.

Resultaten i sammanställningen för samtliga förskolor och familjedaghem, bygger på en sammanslagning av de enskilda respondenternas svar.

83 förskolor och 27 familjedaghem har deltagit i enkäten. I samband med att enkäten, *bilaga 5a, 5b*, skickades ut till föräldrarna skickades den även tillsammans med följebrev till samtliga förskolor och familjedaghem för information. Under juni 2009 återrapporterades resultaten till förskolor och familjedaghem i form av medelvärden på varje fråga på samma sätt som redovisningen sker övergripande enligt *bilaga 1*. Efter att resultaten delgivits förskolor och familjedaghem har resultaten, för de enheter med en svarsfrekvens på 60 procent eller mer, publicerats på [www.taby.se](http://www.taby.se). Tillsynsansvariga pedagoger ger därefter återkoppling på enkäten vid regelbundna tillsynsbesök i förskolor och familjedaghem.

Enkätens frågor följer till stor del tidigare enkäter men frågorna har fr.o.m. 2008 strukturerats utifrån Läroplanen för förskolan Lpfö98. Enkäten kompletterades även med de enkätfrågor som tidigare ingick i förskolornas och familjedaghemmens kvalitetsredovisningar.

Enkäten omfattar områdena:

- *Kommunens ansvar- Tillsyn och granskning, Möjligheten att välja,*
- *Förskolans/familjedaghemmens förutsättningar*
- *Förskola och hem – Kontakt mellan föräldrar och personal, Föräldrars delaktighet och inflytande*
- *Normer och värden*
- *Utveckling och lärande – Utveckling och lärande, Trygg och respekterad*
- *Barns ansvar och inflytande*
- *Barns behov är särskilt stöd*
- *Dina sammanfattande omdömen om ditt barns förskola/familjedaghem*

Föräldrar har besvarat enkäten på en skala 1-10, där 1 är det lägsta betyget och 10 det högsta. Enkäten redovisas på totalnivå (förskolor och familjedaghem) fråga för fråga i *bilaga 1*, för samtliga förskolor i *bilaga 2* och för samtliga familjedaghem i *bilaga 3*. I bilagorna redovisas även hur många som svarat: *vet inte/ej svar*. Svarmöjligheten *vet inte* är kopplad till att respondenten ska göra en bedömning på skalan 1-10. *Vet inte* kan tolkas stå för att respondenten inte anser sig ha tillräckligt underlag för att kunna besvara frågan alternativt valt att inte besvara frågan. Det har inte funnits möjlighet att lämna synpunkter i själva enkätformuläret. Föräldrar som har haft synpunkter ombads istället att framföra dem via separat e-post. Sex familjer har inkommit med synpunkter. Jämförelse mellan de frågor som är jämförbara i enkäterna 2008 och 2009 redovisas separat i *bilaga 4*.

#### *Återkoppling till verksamheterna*

Varje förskola och familjedaghem får återkoppling på enkäten i form av en skriftlig rapport. Tillsynsansvariga pedagoger ger förskolor och familjedaghem återkoppling på föräldraenkäten och diskuterar kring förbättringsområden.

#### **Inledande frågor**

Enkätens inledande frågor behandlar kön, ålder och hur länge barnet gått i verksamheten. De inledande frågorna har inte besvarats av samtliga respondenter. Enkätens totala svarsfrekvens var 64 procent.

Andel respondenter 2009 med	Enkät nov. 2005	Enkät okt. 2007	Enkät maj 2008	Enkät maj 2009
Flickor	47%	47%	52%	47%
Pojkar	53%	52%	48%	52%
Barn 1-2 år	32%	33%	26%	25%
Barn 3-5 år	67%	66%	63%	63%
Barn 6 år	1%	1%	9%	11%
<b>Barn i verksamheten 0-1 år</b>	45%	50%	40%	39%
<b>Barn i verksamheten 2-3 år</b>	48%	42%	45%	47%
Barn i verksamheten minst 4 år	6%	7%	12%	12%

#### Noteringar

11 st har inte uppgett kön

28 st har inte uppgett ålder

63 st har inte uppgett antal år i barnomsorg

#### Svarsfrekvens

Totalt besvarades 2650 av 4117 utskickade enkäter. En påminnelse lämnades ut till föräldrar via förskolan/familjedaghemmet. Svarsfrekvensen har ökat från föregående år men har trots påminnelse inte ökat i önskad utsträckning. Enkätens svarsfrekvens var 64 procent. Svarsfrekvensen på varje enhet varierar mellan 25-93 procent för förskolor och för familjedaghem mellan 25-100 procent. Med tanke på det relativt låga deltagandet i enkäten bör försiktighet beaktas vid analys av slutsatser och resultat. Vid bedömning av värden på enskilda förskolor och familjedaghem måste hänsyn alltid tas till enhetens svarsfrekvens. Värden som grundar sig på få svar är inte säkerställda. Enheter med svarsfrekvens understigande ca 60 procent kommer inte att redovisas under jämförelser på kommunens webbsida.

Svarsfrekvens jämförelse med tidigare år	Enkät 2003	Enkät 2005	Enkät 2007	Enkät 2008	Enkät 2009
Utskickade enkäter	3121	3371	3719	4021	4117
Inkomna svar	1912	1945	2318	2438	2650
Svarsfrekvens förskolor	60%	57%	62%	60%	64%
Svarsfrekvens familjedaghem	74%	74%	78%	73%	69%
<b>Svarsfrekvens totalt</b>	<b>61%</b>	<b>58%</b>	<b>62%</b>	<b>61%</b>	<b>64%</b>

Verksamhetsområdet centralt och varje utförare av förskoleverksamhet har uppdraget att arbeta för att enkäternas svarsfrekvens höjs.

#### Bortfall och begränsningar

Enkätens svarsfrekvens var 64 procent och det är ett otillfredställande resultat. En påminnelse lämnades ut via förskolan/familjedaghemmet. Att det lämnades ut en allmän påminnelse och inte en specifikt riktad påminnelse

”till målsman för...” kan vara av betydelse. Att påminnelsen lämnades ut via förskolan och familjedaghemmet och inte skickades direkt till respondenterna kan även det vara av betydelse. Utöver de svar som inkommit har ytterligare femtiotvå föräldrar visat intresse att besvara enkäten men för sent för att svaren ska finnas med i sammanställningen. Populationen är identifierad med tillhörighet till förskola eller familjedaghem. Ingen bortfallsanalys är gjord. Kommunen avser att, inför nästa år, genomlysa föräldraenkätens utformning och administration. Täby kommun deltar, tillsammans med 11 andra kommuner i en upphandling av ett nytt enkätverktyg.

<b>Föräldraenkät 2009</b>	<i>Utskickade enkäter</i>	<i>Inkomna svar</i>	<i>Svarsfrekvens</i>	<b>Bortfall</b>
<b>Totalt</b>	4117	2650	64%	36%
<b>Förskolor</b>	3911	2508	64%	36%
<b>Familjedaghem</b>	206	143	69%	31%

### NKI- nöjd kund index

Inom enkätens frågeområde *Dina sammanfattande omdömen om ditt barns förskola/familjedaghem* finns de frågor, som utgör underlaget för NKI-skalans betygsvärde. Nöjd kund index beräknas med utgångspunkt från svar på en skala 1-10, där 1 står för ”inte alls nöjd” och 10 för ”i allra högsta grad nöjd”. Respektive värde ges en indexvikt mellan 0-100. NKI-värde 50 motsvarar en normalfördelning av svaren, ett högre värde innebär att fler svar återfinns på den övre delen av skalan än på den nedre och betyder därmed en högre grad av nöjdhet. Betygsvärdet nöjd kund index bygger på de tre sista av de sammanfattande frågorna i enkäten. NKI är ett sammanfattande mått som kan följas över åren.

*NKI-värdet för förskolor och familjedaghem är 74,4*

- *Om du tänker på den barnomsorg du får i sin helhet, hur nöjd är du då med barnomsorgen? Medelvärde = 8,03*
- *Hur väl uppfyller barnomsorgen de förväntningar du haft? Medelvärde = 7,83*
- *Tänk dig en perfekt barnomsorg. Hur nära en sådan ideal barnomsorg är den du får? Medelvärde = 7,21*
- 

*Jämförande NKI 2005, 2007, 2008 och 2009*

<b>Nöjd-kund-index</b>	<b>2005</b>	<b>2007</b>	<b>2008</b>	<b>2009</b>
<b>Samtliga förskolor och familjedaghem</b>	78,7	77,8	72,9	74,4
Alla förskolor	Redovisades ej 2005	77,2	72,4	73,7
Alla familjedaghem	Redovisades ej 2005	88,1	82,0	86,5

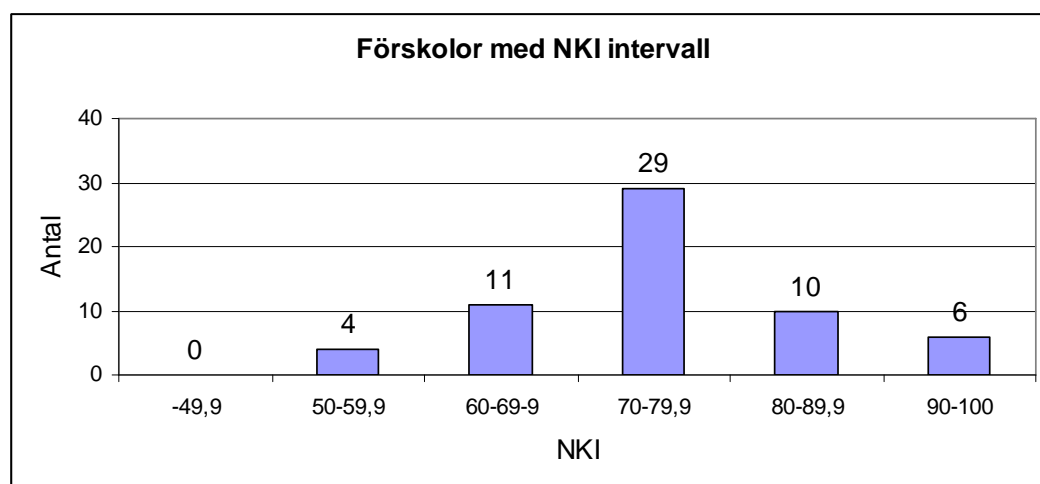
NKI värdet för samtliga förskolor och familjedaghem är högre 2009 än 2008. Den tidigare nedåtgående tendensen för NKI-värdet har vänt. Inget av familjedaghemmen men två av förskolorna visar ett värde strax under 50. De förskolorna blir under hösten föremål för utökad tillsyn och anmodade att inkomma med handlingsplan för insatta kvalitetsåtgärder.

I kommunens verksamhetsplan för år 2009 är målet för NKI 81, ett högt satt mål. 2009 års NKI-värden kommer under hösten att redovisas på [www.taby.se](http://www.taby.se) under *Barnomsorg och grundskola – Förskoleverksamhet – Kvalitet - Jämförelser förskolor och familjedaghem*

#### *Intervallfördelning nöjd kund index - förskolor*

Vid bedömningen av NKI-värdet på den enskilda förskolan måste hänsyn tas till enkätens svarsfrekvens. Värden som grundar sig på få svar är inte säkerställda. Enkätens resultat för förskolor med en svarsfrekvens på 60 procent eller mer finns att läsa på [www.taby.se](http://www.taby.se).

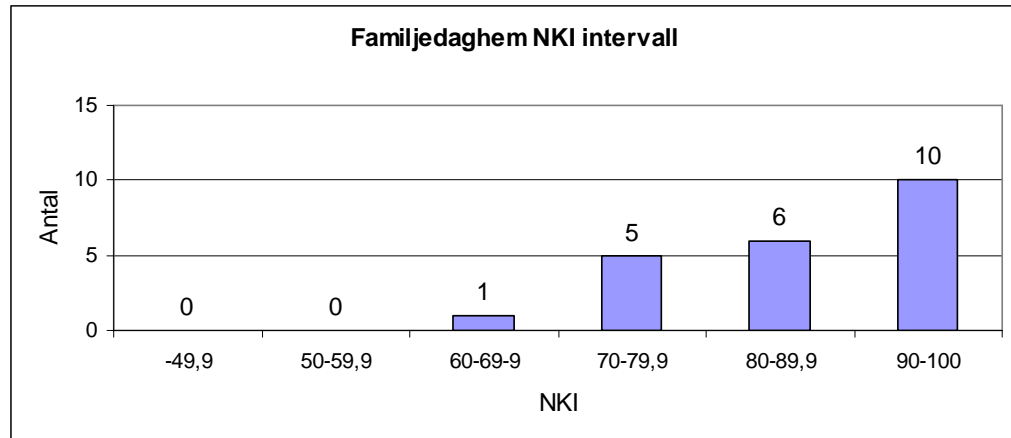
Nöjd kund index 2009 för förskolor med 60 procents svarsfrekvens eller högre, (60 förskolor av 83)



#### *Intervallfördelning nöjd kund index - familjedaghem*

Vid bedömningen av NKI-värdet på det enskilda familjedaghemmet måste hänsyn tas till enkätens svarsfrekvens. Värden som grundar sig på få svar är inte säkerställda. Enkätresultat för familjedaghem med en svarsfrekvens på ca 60 procent eller högre finns att läsa på [www.taby.se](http://www.taby.se).

Nöjd kund index 2009 för familjedaghem med ca.60 procents svarsfrekvens eller högre, (22 familjedaghem av 27).



### Medelvärde per frågeområde 2009

Det sammanlagda medelvärdet per frågeområde varierar mellan 6,10--8,21. Inom varje frågeområde är frågorna bedömd på skala 1-10. Området Utveckling och lärande fick högst medelvärde, området består av två delar Utveckling och lärande samt Trygg och respekterad. Lägst medelvärde fick frågeområdet Kommunens ansvar där frågor om Tillsyn och granskning och Möjligheten att välja ingår. Varje fråga inom frågeområdena redovisas i *bilaga 1*.

Frågeområden i enkäten 2009	Samtliga förskolor och familjedaghem	Medelvärde 2009
<b>Kommunens ansvar</b>		
	<i>Tillsyn och granskning</i>	6,49
	<i>Möjligheten att välja</i>	6,10
<b>Förskolans/familjedaghemets förutsättningar</b>		
		6,68
<b>Förskola och hem</b>		
	<i>Kontakten mellan föräldrar och personal</i>	8,07
	<i>Föräldrars delaktighet och inflytande</i>	6,99
<b>Normer och värden</b>		
		8,18
<b>Utveckling och lärande (inkl nedanstående två delar)</b>		
		8,21
	<i>Utveckling och lärande</i>	7,95
	<i>Trygg och respekterad</i>	8,65
<b>Barns ansvar och inflytande</b>		
		7,95



<b>Barns behov av särskilt stöd</b>		8,08
<b>Dina sammanfattande omdömen om ditt barns förskola/familjedaghem</b>		7,85

#### *Jämförelse mellan år 2008 och år 2009*

Jämförelse mellan 2008 och 2009 redovisas i *bilaga 4*. Endast frågor som är jämförbara mellan åren redovisas. Avsnittet Tillsyn och granskning har omformulerats i enkäten 2009, varför det inte finns någon jämförelse mellan åren.

#### **Kommentarer - frågeområden**

Det högsta medelvärdet i enkäten gavs i år såväl som 2008 bland svaren för Trygg och respekterad: *Ditt barn har förtroende för de vuxna på avdelningen/ i familjedaghemmet: medelvärde 8,98*. Det lägsta medelvärdet gavs bland svaren för Förskolans/familjedaghemmets förutsättningar på frågan: *Hur nöjd är du med antalet barn per vuxen i förskolan/familjedaghemmet: medelvärde: 5,45*

#### ***Kommunens ansvar – Tillsyn och granskning (6,49)***

Inom frågeområdet besvarar så många som 89 procent av respondenterna att de känner till kommunens granskning och tillsyn. Det är en ökning från föregående år. Dock svarar endast 54 procent att de känner till att de kan ta del av kommunens granskningar på [www.taby.se](http://www.taby.se). Drygt 40 procent av respondenterna har svarat *vet inte* på de två specificerade frågorna om granskningens tillräcklighet och granskningens påverkan på kvaliteten.

Kommentarer/förbättringsområde: Öka andelen föräldrar som känner till att de kan ta del av kommunens granskning av förskolor och familjedaghem. Utföraren måste tydligare inse sin skyldighet att informera om och visa på hur kommunen utövar sin tillsyn.

#### ***Kommunens ansvar – Möjligheten att välja (6,10)***

Inom frågeområdet finns tre frågeställningar som samtliga får låga värden av föräldrarna mellan 5,49-6,84 (skala 1-10). Här bedöms föräldrars möjlighet att välja, information om kvalitet samt informationen om utbudet av förskoleverksamhet. Informationen om förskoleverksamhetens kvalitet får ett av de lägre värdena i enkäten. Cirka 20 procent av respondenterna har svarat *vet inte/ej svar* på den frågan. Förhållandet var ungefär detsamma 2008.

Kommentar/förbättringsområde: Sedan 2005 finns föräldraenkäter, kvalitetsredovisningar och tillsynsrapporter på kommunens webbplats. 2008 genomfördes ett utvecklingsarbete som innebar att viss data från uppföljningar, fr.o.m. år 2007, finns tillgängliga som jämförelser mellan olika för-

skolor och familjedaghem på [www.taby.se](http://www.taby.se). Enkätens resultat tyder på att det behövs ytterligare informationsinsatser för att lotsa föräldrar till den information som trots allt finns tillgänglig om förskolans/familjedaghemmets kvalitet. I arbetet med kommunens nya webbsida, som presenteras vid årsskiftet 2009/2010, ingår ett utvecklingsarbete med jämförelser på nätet.

Föräldrars möjligheter att välja mellan olika förskolor/familjedaghem påverkas av tillgången på platser. Under hela 2007, 2008 och 2009 har lediga platser funnits i kommunen, vilket borde öka föräldrars valmöjligheter. Platserna finns inte alltid i de områden där föräldrar önskar placering för sina barn vilket kan vara en orsak till det låga medelvärdet på den frågan.

Genom etableringar av nya stora förskolor i Näsbypark, Visinge Valla och Lövbrunna under hösten 2009, kommer familjerna att kunna erbjudas ytterligare valmöjligheter.

#### ***Förskolans/familjedaghemmets förutsättningar (6,68)***

Inom frågeområdet finns sex frågeställningar, medelvärdena ligger mellan 5,45-8,11. Frågorna om antalet barn per vuxen, barngruppens storlek och information till samtliga föräldrar om att barn kan få särskilt stöd har fått låga värden. När det gäller information om att barn kan få särskilt stöd visar resultatet som vid tidigare enkäter att många respondenter, 44 procent (samma andel 2008) svarat att de *inte vet* eller ej svarat på frågan.

Kommentar: När det gäller antal barn per årsarbetare ligger förskolor i Täby kommun precis på snittvärdet i jämförelse med andra kommuner i landet och lägre än många kranskommuner. Skolverkets statistik för förskolor i Täby visar att antal inskrivna barn per årsarbetare mellan åren 2006, 2007 och 2008 ligger på samma nivå.

Statistiken för antal inskrivna barn per anställd i familjedaghemmen visar att barngrupperna har minskat något mellan 2007 och 2008. I jämförelse med samtliga kommuner i riket och förortskommuner har familjedaghemmen i Täby många inskrivna barn per anställd. Familjedaghemmen i Täby är i många fall välutvecklade verksamheter som drivs i enskild regi med ett starkt samarbete och pedagogisk utveckling.

Det är viktigt att komma ihåg att variationen är stor mellan olika förskolor/utförare och mellan olika familjedaghem. Jämförelser för förskolor och familjedaghem i Täby finns på [www.taby.se](http://www.taby.se) och det går även att ta del av Skolverkets statistik för kommuner på [www.skolverket.se](http://www.skolverket.se)

#### ***Förskola och hem (7,64)***

Frågeområdet består av två delar: *Kontakten mellan föräldrar och personal (8,07)*, som får höga värden mellan 7,89-8,30. Medelvärdet har ökat något se-

dan enkäten 2008. *Föräldrars delaktighet och inflytande (6,99)* får värden mellan 6,90-7,09, även här har värdena ökat något.

#### ***Normer och värden (8,18)***

Frågorna inom området har fått höga värden. Medelvärdena ligger mellan 8,05-8,30, och har ökat något sedan 2007.

#### ***Utveckling och lärande (8,21)***

Frågeområdet består av två delar *Utveckling och lärande(7,95)* medelvärden mellan 7,16-8,36 och *Trygg och respekterad(8,65)* medelvärden mellan 8,14-8,98. Värdena i området är generellt höga och marginellt högre än 2008.

Frågorna som berör *Trygg och respekterad* har fått mycket höga värden. Medelvärdet för den här delen av frågeområdet är 8,65 (skala 1-10) och når nästan upp till målet i verksamhetsplanen för år 2009, där målet är 9,0 för samtliga förskolor och familjedaghem. Inom frågeområdet finns den frågeställning som har fått enkätens<sup>1</sup> samlade högsta medelvärde 8,98: *Ditt barn har förtroende för de vuxna på avdelningen/i familjedaghemmet.*

#### ***Barns ansvar och inflytande (7,95)***

Frågorna får höga värden 7,58-8,32 och något högre värden än 2008.

#### ***Barns behov av särskilt stöd (8,08)***

Frågorna inom området besvaras enligt instruktion, av föräldrar som har barn med behovsprövat stöd.

Resultaten för barns behov av särskilt stöd redovisas inte per förskola/familjedaghem utan bara i den totala sammanställningen. Området har fått väsentligen högre värden än tidigare års enkäter. Medelvärden mellan 7,73-8,42.

Kommentar/förbättringsområde: Enkäten 2009 utformades på ett tydligare sätt och osäkerheten huruvida rätt respondenter har besvarat frågorna kvarstår inte. Tillsynsansvariga pedagoger och samordnaren för barn med behovsprövat stöd följer upp varje förskolas/familjedaghem resultat.

#### ***Dina sammanfattande omdömen om ditt barns förskola/familjedaghem (7,85)***

Samtliga frågor inom frågeområdet har även i årets enkät höga värden, mellan 7,21-8,31. Resultatet visar att föräldrar är nöjda med de förskolor och familjedaghem där de har sina barn placerade. Frågorna har varit desamma vid enkäterna 2005, 2007, 2008 och 2009. Mellan åren 2007 och 2008 visade resultatet en nedåtgående tendens men har fr.o.m. 2009 års enkät vänt. Vid årets enkät var det knappt 1 procent av respondenterna som inte hade besvarat de avslutande sammanfattande frågorna. Vid enkäten 2008 var NKI-värdet lägre och mellan 2,3 – 3,3 procent av respondenterna hade då inte besvarat de sammanfattande frågorna.

---

<sup>1</sup> Här avses resultatet för förskolor och familjedaghem tillsammans.

De tre sista av de sammanfattande frågorna utgör underlaget för NKI-värdet. 2009 års enkät redovisar en hög grad av nöjdhet bland de föräldrar som besvarat enkäten. Resultaten i sammanställningen för samtliga förskolor och familjedaghem bygger på sammanslagning av de enskilda respondenternas svar och inte på en sammanslagning av varje förskolas/familjedaghem resultat.

### Förskolor och familjedaghem - sammanfattande omdömen 2005-2009

Medelvärdet på *Dina sammanfattande omdömen om ditt barns förskola/familjedaghem* fördelat på samtliga förskolor, samtliga familjedaghem och totalt för samtliga förskolor och familjedaghem. Jämförelse mellan enkäterna 2005, 2007, 2008 och 2009 redovisas nedan:

Barnomsorgsenkät/föräldraenkät	Totalt samtliga förskolor och familjedaghem			
	2005	2007	2008	2009
<i>Sammanfattande frågor</i>				
<i>Skulle du rekommendera ditt barns förskola/familjedaghem till andra föräldrar?</i>	8,72	8,55	8,25	8,31
<i>Om du tänker på den förskoleverksamhet du får i sin helhet, hur nöjd är du då med förskoleverksamheten?</i>	8,46	8,39	7,90	8,03
<i>Hur väl uppfyller förskoleverksamheten de förväntningar du haft?</i>	8,23	8,13	7,69	7,83
<i>Tänk dig en perfekt förskoleverksamhet. Hur nära en sådan ideal förskoleverksamhet är den du får?</i>	7,56	7,49	7,10	7,21

Barnomsorgsenkät/föräldraenkät	Samtliga förskolor			
	2005	2007	2008	2009
<i>Sammanfattande frågor</i>				
<i>Skulle du rekommendera ditt barns förskola/familjedaghem till andra föräldrar?</i>	8,69	8,51	8,20	8,26
<i>Om du tänker på den förskoleverksamhet du får i sin helhet, hur nöjd är du då med förskoleverksamheten?</i>	8,44	8,35	7,86	7,98
<i>Hur väl uppfyller förskoleverksamheten de förväntningar du haft?</i>	8,20	8,07	7,64	7,77
<i>Tänk dig en perfekt förskoleverksamhet. Hur nära en sådan ideal förskoleverksamhet är den du får?</i>	7,50	7,42	7,03	7,13

Barnomsorgsenkät/föräldraenkät	Samtliga familjedaghem			
	2005	2007	2008	2009
<i>Sammanfattande frågor</i>				
<i>Skulle du rekommendera ditt barns förskola/familjedaghem till andra föräldrar?</i>	9,21	9,24	9,05	9,18
<i>Om du tänker på den förskoleverksamhet du får i sin helhet, hur nöjd är du då med förskoleverksamheten?</i>	8,84	9,11	8,56	8,98
<i>Hur väl uppfyller förskoleverksamheten de förväntningar du haft?</i>	8,71	9,09	8,45	8,83
<i>Tänk dig en perfekt förskoleverksamhet. Hur nära en sådan ideal förskoleverksamhet är den du får?</i>	8,41	8,59	8,14	8,55

Familjedaghemmen får högre sammanfattande värden än förskolorna. Det är ett resultat som även visat sig vid tidigare enkäter. Samtliga sammanfattande frågor har fått högre medelvärden i enkäten 2009 än 2008.

### Separat inkomna synpunkter på enkäten

Föräldrar ombads att lämna synpunkter via e-post. Här redovisas några av kommentarerna: "Saknar frågor om vad som hänt med kvaliteten efter ekonomiska neddragningar och dess påverkan på barngruppernas storlek, vill kunna uttrycka synpunkter om maten i förskolan, önskar utrymme i enkäten för fria kommentarer, önskar webbaserad enkät av både miljöskäl och praktiska skäl, synpunkter på flexibilitet när det gäller den tid barn till föräldralediga får vara på förskolan, önskar möjligheter att uttrycka hur väl kommunen klarar av sina åtaganden och uppgiften att ge rätt förutsättningar till förskolorna, vill kunna kommentera personalomsättning och avsaknaden av hemspråk". Synpunkterna överlämnas till verksamhetschefen för barnomsorg och grundskola som tillsammans med tillsynsansvariga pedagoger och utförare diskuterar möjliga åtgärder.

### Kommunledningskontorets kommentarer

Enkäten genomfördes i maj 2009, årets svarsfrekvens var 64 procent, den högsta under de senaste fem undersökningarna. Femtiotvå enkäter kom in för sent för att kunna ingå i sammanställningen, några så sent som i augusti. De sena svaren tyder på att föräldrar vill besvara enkäten och därmed en utmaning för kommande enkäters genomförande.

#### *Svarsmöjligheten – vet inte*

Svarsmöjligheten *vet inte* är kopplad till att respondenten ska göra en bedömning på skalan 1-10. *Vet inte* kan tolkas stå för att respondenten inte anser sig ha tillräckligt underlag för att kunna besvara frågan. De som ej svarat på någon fråga har räknats in i sammanställningen för *vet inte/ej svar*. De frågor som har en stor andel svar, *vet inte*, bör ses över framöver.

### *Förbättringsområden centralt och lokalt*

#### *Centralt*

- underlätta för kommuninvånarna att ta del av kommunens granskningar på kommunens webbsida,
- förbättra informationen kring utbudet av förskoleverksamhet
- förbättra informationen om förskoleverksamheternas kvalitet
- förbättra möjligheten att välja mellan olika förskolor/familjedaghem
- förbättra enkätens svarsfrekvens

Samtliga värden har förbättrats från föregående år men samtliga kvarstår som förbättringsområden. Trots att det under hela 2008 och 2009 har funnits många lediga platser i kommunen uppfattar föräldrar möjligheten att välja som begränsad.

#### *Lokalt*

- förbättra informationen om att barn kan få särskilt stöd,
- förändra antalet barn per vuxen
- förändra barngruppernas storlek
- förbättra enkätens svarsfrekvens
- informera föräldrar om möjligheten att ta del av kommunens granskningar på nätet.

Barngruppernas storlek och antal barn per vuxen är återkommande förbättringsområden enligt både den här och tidigare föräldraenkäter. Skolverkets statistik för antal barn per avdelning (barngruppens storlek) och antal inskrivna barn per årsarbetare (antal barn per vuxen) visar att förskolorna i kommunen ligger på riksgenomsnittet för båda dessa frågeställningar. Skolverkets statistik visar att värdena även ligger lägre än vissa kranskommuner. Huvudmannen organiserar själv sin verksamhet och har ansvar för att utveckla och genomföra förbättringar.

#### *Återkoppling till verksamheterna*

Varje förskola och familjedaghem har fått resultat i form av en skriftlig rapport under juni 2009. Vid regelbundna besök av tillsynsansvariga pedagoger, i förskolor och familjedaghem, ges återkoppling på föräldraenkäten och diskussioner förs kring förbättringsområden, i enstaka fall uppmanas förskolor och familjedaghem att göra en handlingsplan.

#### *Sammanfattande bedömning*

Generellt har resultaten i föräldraenkäten förbättrats i jämförelse med föregående år. Resultaten visar på en hög grad av nöjdhet hos föräldrarna med barn i förskolor och familjedaghem. Inom områdena Tillsyn och granskning, Möjligheten att välja och Förskolans /familjedaghemets förutsättningar återfinns som tidigare år de lägre omdömena i enkäten. Positivt är att så många som 89 procent av de svarande känner till att kommunen granskar kvalitet och säkerhet men alltför få har vetskap om att de kan ta del av resultaten på kommunens webbsida. Frågeområdet Barns behov av särskilt

stöd har genom tydligare konstruktion bättre lyckats fånga in föräldrar som har behovsprövat stöd för sitt barn.

De frågeområden som utgår från läroplanen för förskolan Lpfö98 har fått höga värden och högre värden än vid enkäten 2008. Enkätens högsta värden finns även i år inom området Trygg och respekterad. Enkätens sammanfattande omdömen ger förskolor och familjedaghem höga värden och högre värden än i enkäten 2008. 2009 års NKI-värde blev en tydlig ökning i jämförelse med 2008 års värde. Nöjd kund index och Trygg och respekterad ingår som mål i verksamhetsplanen för 2009. Föräldraenkätens resultat visar att föräldrar upplever att barnen är trygga och respekterade i förskolor/familjedaghem. Nöjd kund index som mäter föräldrars grad av nöjdhet anger en hög grad av nöjdhet.

Föräldraenkäten är en del av den uppföljning och utvärdering som görs av de förskolor och familjedaghem som bedriver verksamhet i kommunen. Den årliga föräldraenkäten tillsammans med tillsynsansvariga pedagogers regelbundna besök i verksamheterna, enhetschefers och arbetslags självutvärderingar i årliga kvalitetsredovisningar och årliga seriositetsgranskningar utgör underlag för att skapa en bild av varje förskolas/familjedaghems arbete mot de nationella och kommunala mål som styr verksamheterna. Allmänheten kan ta del av enkäter, tillsynsrapporter och kvalitetsredovisningar på [www.taby.se](http://www.taby.se).

### **Bilagor**

*Bilaga 1. Resultat Samtliga förskolor och familjedaghem - Föräldraenkät i förskolor och familjedaghem 2009*

*Bilaga 2. Resultat Samtliga förskolor - Föräldraenkät i förskolor och familjedaghem 2009*

*Bilaga 3. Resultat Samtliga familjedaghem - Föräldraenkät i förskolor och familjedaghem 2009*

*Bilaga 4. Föräldraenkät i förskolor och familjedaghem - Jämförelse mellan åren 2008 och 2009*

*Bilaga 5a, 5b Föräldraenkät i förskolor och familjedaghem 2009*